

**UCHWAŁA Nr XLII/.../14
RADY GMINY NOWA WIEŚ WIELKA
z dnia 29 września 2014 r.**

w sprawie zmiany Studium uwarunkowań i kierunków zagospodarowania przestrzennego gminy Nowa Wieś Wielka.

Na podstawie art. 12 ust. 1 ustawy z dnia 27 marca 2003 r. o planowaniu i zagospodarowaniu przestrzennym (Dz.U. z 2012 r. poz. 647*) uchwala się, co następuje:

§ 1. Zmienia się Studium uwarunkowań i kierunków zagospodarowania przestrzennego gminy Nowa Wieś Wielka, uchwalone uchwałą Nr XLI/418/10 Rady Gminy Nowa Wieś Wielka z dnia 5 października 2010 r.

§ 2. Zmiana Studium dotyczy wykazania udokumentowanych złóż kopalin oraz umożliwienia lokalizacji urządzeń wytwarzających energię z odnawialnych źródeł o mocy przekraczającej 100 kW. Ponadto do tekstu Studium wprowadza się zmiany wynikające z konieczności dostosowania do aktualnie obowiązujących przepisów prawa.

§ 3. W wyniku niniejszej zmiany wprowadza się:

- 1) jednolity tekst Studium jako załącznik Nr 1,
- 2) ujednoczony rysunek Studium w skali 1 : 25000 jako załącznik Nr 2.

§ 4. Załączniki Nr 1 i Nr 2, wymienione w § 3, oraz rozstrzygnięcia o sposobie rozpatrzenia uwag wniesionych w ramach wyłożenia projektu zmiany Studium do publicznego wglądu oznaczone jako załącznik Nr 3, stanowią integralne części uchwały.

§ 5. Uchwała wchodzi w życie z dniem podjęcia.

Uzasadnienie

Podstawę do sporządzenia zmiany Studium uwarunkowań i kierunków zagospodarowania przestrzennego gminy Nowa Wieś Wielka stanowi uchwała Nr XXVIII/265/13 Rady Gminy Nowa Wieś Wielka z dnia 26 czerwca 2013 r. w sprawie przystąpienia do sporządzenia zmiany Studium. Celem zmiany Studium jest wykazanie udokumentowanych złóż kopalin oraz stworzenie możliwości dla lokalizacji urządzeń wytwarzających energię ze źródeł odnawialnych. Inwestycje związane z wytwarzaniem energii ze źródeł odnawialnych są promowane przez politykę państwa, a ich realizacja przyniesie znaczące wpływy do budżetu gminy z tytułu podatków. W trakcie przeprowadzonej procedury formalno-prawnej projekt zmiany Studium uzyskał wymagane uzgodnienia. Był wyłożony do publicznego wglądu wraz z prognozą oddziaływania na środowisko. Rozstrzygnięcie o sposobie rozpatrzenia uwag wniesionych w ramach wyłożenia projektu do wglądu stanowi załącznik nr 3 do uchwały.

* z 2012 r. poz. 951 i 1445, z 2013 r. poz. 21, 405 i 1238 oraz z 2014 r. poz. 379 i 768.

WÓJT GMINY NOWA WIEŚ WIELKA

ZAŁĄCZNIK NR 1
DO UCHWAŁY NR
RADY GMINY NOWA WIEŚ WIELKA
z dnia

**STUDIUM
UWARUNKOWAŃ I KIERUNKÓW
ZAGOSPODAROWANIA
PRZESTRZENNEGO
GMINY NOWA WIEŚ WIELKA**

TEKST JEDNOLITY

SPORZĄDZENIE STUDIUM - 2010 r.

ZMIANA STUDIUM - 2013/2014 r.

SPIS TREŚCI

<u>A. WSTĘP</u>	3
1. PODSTAWA OPRACOWANIA	3
2. CEL OPRACOWANIA	3
3. METODA I ZAKRES OPRACOWANIA	3
<u>B. UWARUNKOWANIA ROZWOJU GMINY</u>	4
I. UWARUNKOWANIA WYNIKAJĄCE Z DOTYCHCZASOWEGO PRZEZNACZENIA, ZAGOSPODAROWANIA I UZBROJENIE TERENU	4
1. OGÓLNA CHARAKTERYSTYKA GMINY	4
2. SIEĆ OSADNICZA	5
3. LUDNOŚĆ	5
4. PROGNOZA DEMOGRAFICZNA	6
5. PODSTAWOWE DANE O GOSPODARCE	7
II. UWARUNKOWANIA WYNIKAJĄCE ZE STANU ŁADU PRZESTRZENNEGO I WYMOGÓW JEGO OCHRONY	7
1. STRUKTURA FUNKCJONALNO-PRZESTRZENNA	7
2. OGRANICZENIA, PREDYSPOZYCJE I MOŻLIWOŚCI ROZWOJU	7
III. UWARUNKOWANIA WYNIKAJĄCE ZE STANU ŚRODOWISKA, W TYM W TYM STANU ROLNICZEJ I LEŚNEJ PRZESTRZENI PRODUKCYJNEJ, WIELKOŚCI I JAKOŚCI ZASOBÓW WODNYCH ORAZ WYMOGÓW OCHRONY ŚRODOWISKA, PRZYRODY I KRAJOBRAZU KULTUROWEGO	8
IV. UWARUNKOWANIA WYNIKAJĄCE ZE STANU DZIEDZICTWA KULTUROWEGO	21
V. UWARUNKOWANIA WYNIKAJĄCE Z WARUNKÓW I JAKOŚCI ŻYCIA MIESZKAŃCÓW, W TYM OCHRONY ICH ZDROWIA	23
VI. UWARUNKOWANIA WYNIKAJĄCE Z ZAGROŻENIA BEZPIECZEŃSTWA LUDNOŚCI I MIENIA	24
VII. UWARUNKOWANIA WYNIKAJĄCE Z POTRZEB I MOŻLIWOŚCI ROZWOJU GMINY	24
VIII. UWARUNKOWANIA WYNIKAJĄCE ZE STANU PRAWNEGO GRUNTÓW	25
IX. UWARUNKOWANIA WYNIKAJĄCE Z WYSTĘPOWANIA OBIEKTÓW I TERENÓW CHRONIONYCH NA PODSTAWIE PRZEPISÓW ODREBNYCH	25
X. UWARUNKOWANIA WYNIKAJĄCE Z WYSTĘPOWANIA OBSZARÓW NATURALN. ZAGROŻEŃ GEOLOG. ORAZ WYMAGAŃ PRZECIWPOWODZ.	25
XI. UWARUNKOWANIA WYNIKAJĄCE Z WYSTĘPOWANIA UDOKUMENT. ZŁÓŻ KOPALIN ORAZ ZASOBÓW WÓD PODZIEMNYCH	26
XII. UWARUNKOWANIA WYNIKAJĄCE Z WYSTĘPOWANIA TERENÓW GÓRNICZYCH WYZNACZONYCH NA PODST. PRZEPISÓW ODREBNYCH	26
XIII. UWARUNKOWANIA WYNIKAJĄCE ZE STANU SYSTEMÓW KOMUNIKACJI I INFRASTRUKTURY TECHNICZNEJ, W TYM STOPNIA UPORZĄDKOWANIA GOSPODARKI WODNO-ŚCIEKOWEJ, ENERGETYCZNEJ ORAZ GOSPODARKI ODPADAMI	26
1. ZAOPATRZENIE W WODĘ	26
2. ODPROWADZENIE ŚCIEKÓW	27
3. GOSPODARKA ODPADAMI	27
4. ELEKTROENERGETYKA	27
5. GAZOWNICTWO	27
6. CIEPŁOWNICTWO	28
7. TELEKOMUNIKACJA	28

8. SYSTEMY PRZESYŁOWE	28
9. KOMUNIKACJA	28
10. STREFY OGRANICZONEJ DOSTĘPNOŚCI	29
XIV. UWARUNKOWANIA WYNIKAJĄCE Z ZADAŃ SŁUŻĄCYCH REALIZACJI PONADLOKALNYCH CELÓW PUBLICZNYCH	29
XV. UWARUNKOWANIA WYNIKAJĄCE Z OBOWIĄZUJĄCYCH MIEJSCOWYCH PLANÓW ZAGOSPODAROWANIA PRZESTRZENNEGO	30
XVI. OCENA UWARUNKOWAŃ	31
<u>C. KIERUNKI ZAGOSPODAROWANIA PRZESTRZENNEGO GMINY</u>	32
1. CELE ROZWOJU GMINY	32
2. KIERUNKI ZAGOSPODAROWANIA PRZESTRZENNEGO	32
2.1. Kierunki zmian w strukturze przestrzennej gminy oraz w przeznaczeniu terenów	32
2.2. Kierunki i wskaźniki dotyczące zagospodarowania oraz użytkowania terenów, w tym tereny wyłączone spod zabudowy	33
2.3. Obszary oraz zasady ochrony środowiska i jego zasobów, ochrony przyrody, krajobrazu kulturowego i uzdrowisk	35
2.4. Zasady ochrony dziedzictwa kulturowego i zabytków oraz dóbr kultury współczesnej	35
2.5. Kierunki rozwoju systemów komunikacji i infrastruktury technicznej	37
2.6. Obszary, na których rozmieszczone będą inwestycje celu publicznego o znaczeniu lokalnym	39
2.7. Obszary, na których rozmieszczone będą inwestycje celu publicznego o znaczeniu ponadlokalnym	40
2.8. Obszary, dla których obowiązkowe jest sporządzenie miejscowych planów zagospodarowania przestrzennego	40
2.9. Obszary, dla których gmina zamierza sporządzić miejscowy plan zagospodarowania przestrzennego	41
2.10. Kierunki i zasady kształtowania rolniczej i leśnej przestrzeni produkcyjnej	41
2.11. Obszary narażone na niebezpieczeństwo powodzi i osuwania się mas ziemnych	42
2.12. Obiekty lub obszary, dla których wyznacza się w złożu kopaliny filar ochronny	42
2.13. Obszary pomników zagłady i ich stref ochronnych	42
2.14. Obszary wymagające przekształceń, rehabilitacji lub rekultywacji	42
2.15. Granice terenów zamkniętych i ich stref ochronnych	42
2.16. Inne obszary problemowe	42
<u>D. SYNTEZA USTALEŃ I UZASADNIENIE PRZYJĘTYCH ROZWIĄZAŃ</u>	43
1. CEL ROZWOJU GMINY	43
2. SYNTEZA KIERUNKÓW ZAGOSPODAROWANIA PRZESTRZENNEGO	43
3. KIERUNKI DZIAŁANIA	43
4. UZASADNIENIE ROZWIĄZAŃ PRZYJĘTYCH W STUDIUM	44

E. Rejestr użytków ekologicznych

F. Dziedzictwo kulturowe - załączniki graficzne 1 : 10 000

A. WSTĘP

1. PODSTAWA OPRACOWANIA

Podstawę opracowania studium uwarunkowań i kierunków zagospodarowania przestrzennego gminy Nowa Wieś Wielka stanowią :

- ustawa z dnia 27 marca 2003 r. o planowaniu i zagospodarowaniu przestrzennym (Dz.U. Nr 80, poz.717 z późn. zm.),
- uchwała Nr XXVI/255/08 Rady Gminy Nowa Wieś Wielka z dnia 29 grudnia 2008 r. w sprawie przystąpienia do sporządzenia zmian Studium uwarunkowań i kierunków zagospodarowania przestrzennego gminy Nowa Wieś Wielka.

Podstawą do sporządzenia zmiany studium uchwalonego uchwałą Nr XLI/418/10 z dnia 5 października 2010 r. jest uchwała Nr XXVIII/265/13 Rady Gminy Nowa Wieś Wielka z dnia 26 czerwca 2013 r. w sprawie przystąpienia do sporządzenia zmiany studium uwarunkowań i kierunków zagospodarowania przestrzennego Gminy Nowa Wieś Wielka.

2. CEL OPRACOWANIA

Studium uwarunkowań i kierunków zagospodarowania przestrzennego gminy określa politykę przestrzenną gminy, ustala lokalne zasady zagospodarowania przestrzennego.

Niniejsze opracowanie stanowi zmianę Studium uwarunkowań i kierunków zagospodarowania przestrzennego gminy Nowa Wieś Wielka, uchwalonego uchwałą Nr XXXV/367/06 Rady Gminy Nowa Wieś Wielka z dnia 23 maja 2006 r.

Cel opracowania to aktualizacja kierunków rozwoju gminy, stworzenie aktualnej podstawy do sporządzania planów miejscowych.

3. METODA I ZAKRES OPRACOWANIA

Zakres przestrzenny opracowania obejmuje obszar gminy Nowa Wieś Wielka.

Zakres merytoryczny opracowania wyznaczają następujące czynniki :

- zmiany uwarunkowań rozwoju gminy związanych z zachodzącymi procesami inwestycyjnymi ,
- zmiana uwarunkowań zewnętrznych, jak np. : częściowa zmiana regionalnej polityki przestrzennej / Plan zagospodarowania przestrzennego województwa kujawsko-pomorskiego /,
- aktualne wymogi prawne.

Analizę uwarunkowań oraz formułowanie kierunków rozwoju gminy przeprowadzono wykorzystując zaktualizowane materiały do studium sporządzonego w 2006 r.

Studium obejmuje :

- część tekstową zawierającą uwarunkowania, kierunki zagospodarowania oraz uzasadnienie przyjętych rozwiązań wraz z syntezą ustaleń określone jako załącznik nr 1 do uchwały,
- część graficzną – rysunek studium w skali 1 : 25 000 określony jako załącznik nr 2 do uchwały.

Uzupełnienie części graficznej stanowią załączniki problemowe w skali 1 : 50 000 :

- obszary działalności inwestycyjnej,
- komunikacja,
- energetyka,
- gospodarka wodno-ściekowa.

Zmiana studium uwarunkowań i kierunków zagospodarowania przestrzennego Gminy Nowa Wieś Wielka uchwalonego uchwałą Nr XLI/418/10 Rady Gminy Nowa Wieś Wielka z dnia 5 października 2010 r. sporządzona w latach 2013 – 2014 polega na :

- wykazaniu udokumentowanych złóż kopalin,
- umożliwieniu lokalizacji urządzeń wytwarzających energię z odnawialnych źródeł o mocy przekraczającej 100 kW.

Ponadto wprowadzono zmiany tekstu wynikające z konieczności dostosowania Studium do aktualnie obowiązujących przepisów prawa.

Wnioski instytucji uzgadniających i opiniujących złożone w odpowiedzi na zawiadomienie o przystąpieniu do sporządzenia zmiany Studium zostały uwzględnione w zakresie odpowiednim do szczegółowości dokumentu i do zakresu zmian.

Zmiany w tekście Studium wyróżniono czcionką w kolorze zielonym stosując zarazem podkreślenie nowych lub zmienionych fragmentów tekstu. Zmiany zostały wprowadzone na str. 3, 4, 17, 19, 21, 25, 26, 33, 35, 38, 39, 41, 42, 44 oraz na rysunku stanowiącym Załącznik Nr 2 .

Pozostała część tekstu stanowi treść studium dotychczas obowiązującego.

B. UWARUNKOWANIA ROZWOJU GMINY

I. UWARUNKOWANIA WYNIKAJĄCE Z DOTYCHCZASOWEGO PRZEZNACZENIA, ZAGOSPODAROWANIA I UZBROJENIA TERENU

1. OGÓLNA CHARAKTERYSTYKA GMINY

Gmina Nowa Wieś Wielka położona jest w środkowej części województwa kujawsko-pomorskiego, w południowej części powiatu bydgoskiego ziemskiego.

Miejscowość Nowa Wieś Wielka będąca siedzibą władz gminnych położona jest w odległości 22,0 km od centrum miasta Bydgoszczy (siedziby wojewody) i 48 km od Torunia (siedziby samorządu województwa).

Obszar Gminy to 14 847 ha, w tym 9352 ha (63%) zajmują lasy, a 4113 ha (27%) użytki rolne. Gmina należy do najbardziej zalesionych jednostek gminnych województwa kujawsko-pomorskiego. Ponadto pod względem użytkowania ziemi wyróżnia ją na tle innych gmin regionu wysoki udział łąk i pastwisk – 14% powierzchni ogólnej i 51% powierzchni użytków

rolnych Gminy. Pod względem powierzchni gmina zalicza się do średnich gmin województwa kujawsko-pomorskiego.

Aktualnie gminę zamieszkuje 8801 osób (stan z lutego 2010 r.). Wśród ogółu gmin w Polsce zajmowała 1113 miejsce, natomiast w powiecie bydgoskim 7 miejsce.

W powiecie bydgoskim ziemskim, udział ludności gminy Nowa Wieś Wielka stanowi około 8,5% ogółu mieszkańców.

2. SIEĆ OSADNICZA

Gminę Nowa Wieś Wielka tworzy 15 sołectw, są nimi : Brzoza, Dąbrowa Wielka, Dobromierz, Dziemionna, Jakubowo, Januszkowo, Kobylarnia, Kolankowo, Leszyce, Nowa Wieś Wielka, Nowa Wioska, Olimpin, Prądociń, Nowe Smolno i Tarkowo Dolne. 14 sołectw stanowią pojedyncze miejscowości, natomiast w skład 1 sołectwa – Brzoza wchodzi 4 miejscowości – Brzoza, Emilianowo, Chmielniki i Piecki.

Wielkość sołectw, biorąc pod uwagę liczbę ludności jest bardzo zróżnicowana – najmniejsze liczy zaledwie 29 osoby (Kolankowo) a największe (Brzoza) - 3.077 mieszkańców.

Cechą charakterystyczną sieci osadniczej gminy jest duża koncentracja mieszkańców w dwóch największych zespołach miejscowości: Brzoza z Olimpiniem oraz Nowa Wieś Wielka z Dziemionną. Obszary zurbanizowane w tych zespołach są do siebie styczne i często są postrzegane jako jedna miejscowość. Miejscowości te koncentrują łącznie około 74% ogółu mieszkańców. Jest to zjawisko nietypowe dla gmin podmiejskich, jednak bardzo korzystne dla realizacji zadań własnych gminy w zakresie infrastruktury społecznej i technicznej.

W hierarchii sieci osadniczej gminy Nowa Wieś Wielka można wyróżnić w zasadzie tylko 2 szczeble jednostek. Nie wykształciły się tu poziomy pośrednie pomiędzy 2 głównymi ośrodkami a wsiami elementarnymi nie wyposażonymi w usługi.

W strefie oddziaływania i obsługi Brzozy zamieszkuje około 53% mieszkańców gminy, a w strefie Nowej Wsi Wielkiej około 47%.

Wśród jednostek podstawowych wyróżnić należy Chmielniki i Prądociń tj. wsie o wyspecjalizowanej funkcji obsługi rekreacji i wypoczynku mieszkańców Bydgoszczy.

Wśród dwóch wiodących jednostek Brzozy i Nowej Wsi Wielkiej również wykształciło się pewne zróżnicowanie funkcji. Obok koncentracji równorzędnych instytucji codziennej obsługi mieszkańców Nowa Wieś Wielka jest dodatkowo siedzibą administracji gminnej oraz pełni wyspecjalizowane funkcje w zakresie komunikacji kolejowej oraz przemysłu paliwowego.

3. LUDNOŚĆ

Według stanu z lutego 2010 r. stan ludności gminy w podziale na sołectwa przedstawia się następująco :

Brzoza	-	3077
Nowa Wieś Wielka	-	2342
Dziemionna	-	574
Olimpin	-	542
Prądociń	-	477
Tarkowo Dolne	-	379
Kobylarnia	-	319

Dąbrowa Wielka	-	225
Nowe Smolno	-	214
Januszkowo	-	197
Dobromierz	-	168
Nowa Wioska	-	101
Jakubowo	-	79
Leszyce	-	78
Kolankowo	-	29

ogółem – 15 sołectw	-	8801 mieszkańców

Wzrost ludności gminy w okresie ostatnich 7 lat :

2004 r.	-	7735
2005 r.	-	7883
2006 r.	-	8071
2007 r.	-	8296
2008 r.	-	8420
2010 r.	-	8801

Kobiety stanowią niewiele ponad 51% ogółu mieszkańców.

Odsetek ludności w wieku produkcyjnym wykazuje tendencję zwykłą i wynosi od 63,69% w 2004 r. do 65,32% w 2008 r.

Gęstość zaludnienia w gminie wynosi 59 osób/km² i jest 2-krotnie niższa od średniej krajowej (122 osoby/ km²). Biorąc pod uwagę znaczny procent lesistości gminy celowe jest przedstawienie zaludnienia w stosunku do powierzchni bezleśnych. Wskaźnik ten wynosi 160 osób/km² i jest ponad 2-krotnie wyższy od średniej dla województwa kujawsko-pomorskiego, która wynosi 73 osoby/ km².

4. PROGNOZA DEMOGRAFICZNA

W ostatnich latach obserwuje się na obszarze gminy znaczny rozwój budownictwa mieszkaniowego jednorodzinne, realizowanego w przeważającej części przez mieszkańców Bydgoszczy. Efektem tego procesu jest wzrost ludności gminy od 2008 r. o około 200 osób rocznie. Rocznie wydaje się około 70 decyzji o warunkach zabudowy dla budynków jednorodzinnych, co przy założeniu średniego wskaźnika 3 osoby/1 budynek wskazuje także na roczny przyrost ludności zbliżony do 200 osób.

Utrzymanie się obserwowanego trendu spowoduje, że liczba mieszkańców gminy w roku 2015 r. może osiągnąć 10 tysięcy.

5. PODSTAWOWE DANE O GOSPODARCE

Niska przydatność gleb dla produkcji rolnej, znaczny stopień rozdrobnienia areałów nie sprzyjają rozwojowi rolnictwa. Ponad połowa gospodarstw prowadzących wyłącznie działalność rolniczą produkuje prawie wyłącznie na własne potrzeby.

Gmina charakteryzuje się dosyć dobrze rozwiniętą przedsiębiorczością . Według danych Wojewódzkiego Urzędu Statystycznego w Bydgoszczy na dzień 31 grudnia 2009 r. liczba podmiotów gospodarczych działających na terenie gminy wynosiła 896, z tego :

- sektor publiczny - 14
- sektor prywatny - 882, w tym :
 - spółdzielnie - 2,
 - spółki prawa handlowego - 59,
 - spółki z udziałem kapitału zagranicznego - 11,
 - spółki cywilne - 54,
 - stowarzyszenia i organizacje społeczne - 16,
 - fundacje - 1,
 - osoby fiz. prowadzące dział. gospodarczą -739.

Według stanu na 31 stycznia 2010 r. liczba bezrobotnych zarejestrowanych w Powiatowym Urzędzie Pracy wynosiła 328 osób (183 kobiety i 145 mężczyzn).

II. UWARUNKOWANIA WYNIKAJĄCE ZE STANU ŁADU PRZESTRZENNEGO I WYMOGÓW JEGO OCHRONY

1. STRUKTURA FUNKCJONALNO-PRZESTRZENNA

Północno-wschodnia część gminy to teren Puszczy Bydgoskiej wraz z Jeziorem Jezuickim o rozwijającej się funkcji turystyczno-wypoczynkowej.

Część południowa i zachodnia obszaru gminy to tereny w większości użytkowane rolniczo z siecią jednostek osadniczych, z których dwie, osadzone na osi układu komunikacji drogowo-kolejowej, a mianowicie Nowa Wieś Wielka i Brzoza to ośrodki wielofunkcyjne o znaczeniu gminnym.

2. OGRANICZENIA, PREDYSPOZYCJE I MOŻLIWOŚCI ROZWOJU

Istniejące jednostki osadnicze posiadają w zasadzie możliwości rozwoju bez istotnych ograniczeń. Wsie posiadają możliwości rozwoju w ramach zabudowy istniejącej, jako jej uzupełnienie. Realizacja zabudowy uzupełniającej w formie wypełnienia przestrzeni niezainwestowanych jest najkorzystniejsza ze względów ekonomicznych i ekologicznych. Szczególne predyspozycje dla rozwoju wielofunkcyjnego z uwagi na istniejące zainwestowanie oraz dogodną obsługę komunikacyjną mają wsie Nowa Wieś Wielka i Brzoza oraz częściowo Kobyłarnia.

Gmina Nowa Wieś Wielka posiada warunki dla rozwoju funkcji turystyki i wypoczynku. Największą atrakcją dla tych funkcji przedstawiają tereny w Prądocinie położone w sąsiedztwie Jeziora Jezuickiego.

Duże zbiorowiska leśne stwarzają warunki dla penetracji turystycznej pieszej i rowerowej.

Istnienie na terenie gminy obszarów krajobrazu chronionego i rezerwatów przyrody to podstawa dla rozwoju dydaktyki przyrodniczej. Na wschodnim obrzeżu Nowej Wsi Wielkiej urządzono ścieżkę dydaktyczną „Buczyna” – do wykorzystania w edukacji przyrodniczej i przez turystów indywidualnych.

Rozwojowi turystyki sprzyja dobra dostępność komunikacyjna.

III. UWARUNKOWANIA WYNIKAJĄCE ZE STANU ŚRODOWISKA, W TYM STANU ROLNICZEJ I LEŚNEJ PRZESTRZENI PRODUKCYJNEJ, WIELKOŚCI I JAKOŚCI ZASOBÓW WODNYCH ORAZ WYMOGÓW OCHRONY ŚRODOWISKA, PRZYRODY I KRAJOBRAZU KULTUROWEGO

1. POŁOŻENIE GMINY

Ze względu na regiony fizyczno-geograficzne (J. Kondracki 1988) obszar gminy usytuowany jest w :

- obszarze Europy Zachodniej;
- podobszarze Pozaalpejskiej Europy Zachodniej;
- prowincji Niżu Środkowoeuropejskiego;
- podprowincji Pojezierza Południowobałtyckiego;
- regionie Pradoliny Toruńsko – Eberswaldzkiej;
- mezoregionie Kotliny Toruńskiej.

Według podziału geobotanicznego (W. Szafer i B. Pawłowski 1972) gmina położona jest w:

- państwie Holarktyka;
- obszarze Euro – Syberyjskim;
- prowincji Niżowo – Wyżynnej Środkowoeuropejskiej;
- dziale Bałtyckim;
- poddziale Pasa Wielkich Dolin;
- krainie Wielkopolsko – Pomorskiej;
- okręgu Kujawskim.

Według regionalizacji przyrodniczo – leśnej (Trampler 1990) obszar gminy znajduje się w :

- krainie Wielkopolsko-Pomorskiej;
- dzielnicy Kotliny Toruńsko-Płockiej.

2. RZEŻBA TERENU

Morfogenetycznie teren gminy stanowią wysokie terasy pradolinne o wysokości bezwzględnej 70-75 m n.p.m., zaliczane do poziomów erozyjno-akumulacyjnych. Poziomy te są najrozleglejsze na obszarze Kotliny Toruńskiej. Ich zasięg obejmuje teren rozciągający się

od południowych dzielnic Torunia na wschodzie, aż do Nakła nad Notecią na zachodzie. Jest to megaforma, której piaszczysta powierzchnia została silnie zwydmiona. Jej południowa krawędź opiera się o wyniesienie wysoczyzn morenowych na południu, a północna granica wyrażona jest podcięciem przez niższe terasy w Dolinie Dolnej Noteci, Dolinie Brdy i Dolinie Wisły.

Krajobraz terenu gminy jest zróżnicowany głównie wskutek późniejszych procesów rzeźbotwórczych oraz działalności człowieka. Zalegające na dużej powierzchni i cechujące się dużą miąższością piaski, zostały silnie przewiane i utworzyły jeden z największych kompleksów wydm śródlądowych w Polsce. Oprócz klasycznych wydm parabolicznych występują także wały i pagórki wydmowe o nieregularnych kształtach, oraz różnego rodzaju niecki deflacyjne. Cechą charakterystyczną wydm są ramiona skierowane na zachód w wyniku oddziaływania wiatrów zachodnich, które doprowadziły do ich utworzenia. Wydmy występują najliczniej w dwóch obszarach gminy. Pierwszy z nich obejmuje przede wszystkim tereny w północnej części gminy, zaliczanej do mikroregionu Puszcza Bydgoska. W tej części występują duże wysokości bezwzględne dochodzące do 99,5 m n.p.m. (północno-wschodnia strefa gminy, na północ od Dobromierza i Leszyc). Największe wysokości bezwzględne występują jednak na wschodzie gminy, w pobliżu jej granicy (108,4 i 109 m n.p.m.). Najniżej położone tereny gminy znajdują się na zachodzie w rejonie Kobylarni (68,4 m n.p.m.). Tak więc różnice wysokości osiągają wartość 40,6 m. Z kolei deniwelacje pomiędzy szczytami wydm a powierzchnią terasy pradolinnej dochodzą do 26-27 m, przeciętnie wynoszą 18-20 m. Drugi kompleks wydm występuje w zachodniej części gminy, w okolicy Nowe Smolno – Kobylarnia – Brzoza, gdzie maksymalne wysokości dochodzą do 89 m n.p.m. Dolina Nowego Kanału Noteckiego oddziela następny obszar pagórków wydmowych (strefa Jakubowo – Dobromierz), gdzie wysokości są nieco mniejsze (83-86 m n.p.m.), choć zdarzają się również wydmy większe (92 m n.p.m.).

Na terenach wydmowych dominującą formą użytkowania są lasy. Enklawy bezleśne tworzą najczęściej podmokłe obniżenia deflacyjne, czasami wytopiskowe, z glebami organogenicznymi, użytkowane jako łąki (głównie w północnej części gminy). Większe, bezleśne enklawy występują we wschodniej części gminy (Dobromierz – Leszyce). Położone są na wysokościach 80-82 m n.p.m., czyli około 8-10 m wyżej niż poziom terasy pradolinnej. Na obszarze gminy największe bezleśne powierzchnie tworzą podmokłe łąki. W centralnej części gminy znajduje się niecka wytopiskowa, która powstała na skutek wytopienia się brył martwego lodu. Obecnie zajęta jest przez wody jeziora Jezuickiego. Podobne niecki wytopiskowe, o znacznie mniejszych rozmiarach znajdują się na północ od jeziora.

3. BUDOWA GEOLOGICZNA I GLEBY

Podstawowym materiałem skalnym budującym teren gminy są piaski średnio- i drobnoziarniste z przewarstwieniami piasków gruboziarnistych i żwirów. Są to osady wodnolodowcowe pochodzące z akumulacji glacyofluwialnej w okresie faz recesyjnych lądolodu w czasie stadium poznańskiego. Miąższość osadów luźnych jest zróżnicowana, ale z reguły osiąga kilkanaście do kilkudziesięciu metrów. Piaski te po odwodnieniu obszaru i ich przesuszeniu zostały przekształcone przez procesy eoliczne. Głównym czynnikiem sprawczym było wycofanie się lądolodu w strefę moren pomorskich. Stąd około 70% obszaru gminy zajmują obecnie piaski eoliczne, drobno- i średnioziarniste, lokalnie pylaste. Mniejsze natężenie przekształceń wydmowych obserwuje się w strefie przylegającej do obszaru

centralnego pradoliny, cechującego się do dnia dzisiejszego wysokim poziomem wód podziemnych i dużym uwilgotnieniem warstw powierzchniowych /strefa przebiegająca od północnego-zachodu w kierunku południowo-wschodnim, Brzoza – Prądociń – Nowa Wieś Wielka, oraz dalej na wschód w kierunku Dąbrowy Wielkiej/ Również na obrzeżach mniejszych kompleksów wydm występuje podobna sytuacja /Nowe Smolno, Kolankowo-Januszkowo/. Na obszarach z wysokim poziomem wód podziemnych oraz podmokłych wytworzyły się typowe osady – torfy niskie oraz namuły organiczno-mineralne. Cechą charakterystyczną tych osadów jest ich niewielka miąższość oraz fakt, że podścielone są najczęściej przez piaski. Tylko lokalnie miąższość torfów osiąga kilka metrów /Kobylarnia, Mochylek/. Poza niewielkimi enklawami śródleśnymi osady obejmują tereny bezleśne użytkowane jako łąki /strefy Kanału Zielonej Strugi i Nowego Kanału Noteckiego/. Niewielką powierzchnię zajmują skały bardziej zwarte – gliny morenowe, które z reguły od powierzchni przykryte są piaskami gliniastymi mocnymi i lekkimi. Sytuacja taka dotyczy erozyjnych wysp pradolinnych w okolicy Dobromierza, Leszyc i rejonu Nowej Wsi Wielkiej /baza CPN/. W strefie Tarkowo Dolne - Dąbrowa Wielka obserwuje się na powierzchni większy udział frakcji pylastych /piski gliniaste lekkie/, ale zalegają one na piaskach słabogliniastych lub luźnych.

Na obecny charakter pokrywy glebowej decydujący wpływ miał charakter osadów oraz stosunki wodne, determinujące ich wartość użytkową. Wśród gleb mineralnych użytkowanych rolniczo przeważają brunatne wylugowane. Występują ponadto gleby płowe oraz czarne ziemie zdegradowane. Dominują 6 i 7 kompleks glebowo-rolniczy. Tylko w rejonie Dobromierza i Leszyc spotykamy niewielkie płyty kompleksów: 5 i 4, co jest związane z lepszymi warunkami litologicznymi /piaski gliniaste na glinach zwałowych/. Wśród gleb pochodzenia organicznego i mineralno-organicznego największą powierzchnię zajmują gleby torfowe rozwinięte na torfach niskich oraz mułowo-torfowe i mułowe, z których część powstała na piaskach, część na osadach piaszczystych z dużym udziałem węgla wapnia /wapno łąkowe/. Zaliczono je do kompleksów glebowych użytków zielonych jako 2z i 3z /ten ostatni przeważa/. Najwyższą wartość mają gleby torfowe zaliczone w zdecydowanej większości do kompleksu 2z. Powstały na torfach niskich, dobrze rozłożonych z niewielką domieszką namułów i wapna łąkowego. Gleby te występują prawie wyłącznie w zachodniej części gminy wzdłuż Nowego Kanału Noteckiego. W niewielkich płatach występują na zachód od Nowej Wsi Wielkiej, w okolicy Leszyc, Kobylarni oraz Dobromierza.

Według mapy WBGiTR w Bydgoszczy wszystkie gleby mineralne zagrożone są erozją eoliczną w stopniu silnym /4/, a na niewielkiej powierzchni w stopniu bardzo silnym /5/. Ta ostatnia kategoria występuje w rejonie Tarkowa Dolnego oraz na południe od Jez. Jezuickiego. Wskutek melioracji odwadniających przeprowadzonych w pradolinie, niektóre tereny, położone na nieco większej wysokości lub w większym oddaleniu od głównych kanałów uległy przesuszeniu i podlegają powolnemu procesowi degradacji. Polega to przede wszystkim na mineralizacji poziomu próchnicznego, szczególnie na glebach mineralno-organicznym, mułowo-torfowych. Dotyczy to w większości strefy wzdłuż drogi i linii kolejowej /Brzoza – Chmielniki/, okolic Dobromierza oraz południowo-wschodniego terenu gminy /Nowa Wioska – Dąbrowa Wielka/. Gleby te, po przekształceniu w grunty orne i towarzyszącemu temu procesowi przesuszeniu, również podlegają procesom erozji eolicznej. Procesy degradacji związane są również ze wszystkimi działaniami powodującymi pośrednio obniżenie I poziomu wodonośnego. Do takich działań należy zaliczyć: wykopy, głębokie fundamentowanie, wykopy liniowe dla lokalizacji elementów infrastruktury, zasypywanie. W aspekcie struktury przestrzennej konieczna jest koncentracja wszelkich form działalności

człowieka, zarówno o charakterze powierzchniowym /mikropowierzchniowym/ jak i liniowym. Niekorzystny jest również brak lub nieliczne występowanie zadrzewień na terenach rolniczych, w tym na obszarach użytków zielonych na liniach głównych kanałów i rowów melioracyjnych. Poza ochroną stosunków wodnych gleb istotna jest również ochrona jakości wód powierzchniowych i podziemnych. Warunkiem zachowania względnie poprawnych właściwości i wartości produkcyjnej gleb organicznych i organiczno-mineralnych jest utrzymanie trwałych użytków zielonych.

Gleby gminy nie wykazują zanieczyszczenia metalami ciężkimi /ołów, kadm, miedź, cynk, nikiel/. Według danych Okręgowej Stacji Chemiczno-Rolniczej w Bydgoszczy zawartość substancji zanieczyszczających jest na poziomie niższym niż średnia w powiecie bydgoskim (30%-50%). Zawartość tych pierwiastków utrzymuje się na poziomie zawartości naturalnej, nie są przekroczone dopuszczalne normy. Zawartość makro- i mikroelementów jest zbliżona do średniej dla województwa, aczkolwiek większa jest w przypadku magnezu i boru, natomiast niedobory występują w przypadku potasu.

W przypadku makroelementów, w związku z charakterem podłoża, gleby wymagają nawożenia, szczególnie potasem i magnezem. Potrzeby wapnowania utrzymują się na średnim poziomie.

4. WODY PODZIEMNE

Cały obszar gminy (poza niewielkimi fragmentami na północy) położony jest w granicach głównego zbiornika wód podziemnych (GZWP nr 138) zaliczanego do obszarów najwyższej ochrony (ONO). Południowa granica zbiornika przebiega na skraju wysoczyzny morenowej, północna na obszarze wydmowym Kotliny Toruńskiej. Jest to zbiornik w osadach czwartorzędowych typu porowego (w osadach piaszczystych i piaszczysto-żwirowych), pochodzących z akumulacji w okresie interstadialnym. Miąższość osadów piaszczystych wynosi przeciętnie kilkadziesiąt metrów (20-40 m.). Z przeglądowej analizy ujęć wody w Brzozie, Chmielnikach i Nowej Wsi Wielkiej wynika, że poziomy wodonośne występują od głębokości 15-20 m do 60-80 m p.p.t. Wydajność jest zmienna i waha się od 15 do ponad 90 m³/h. Miąższość poziomów wodonośnych jest znaczna i dochodzi do 70 m. Dopływ wód podziemnych następuje z kierunku południowego (wysoczyzna morenowa) oraz z zachodniej części pradoliny. Odpływ skierowany jest na północny wschód w kierunku doliny Wisły. Zbiornik cechuje się bardzo dużymi i dużymi wartościami wydajności. W zachodniej części gminy wartości te mieszczą się w przedziale 75-120 m³/h, a na pozostałym obszarze, posuwając się w kierunku wschodnim maleją, ale nie spadają poniżej 10 m³/h. Przy północno-zachodniej granicy gminy występuje strefa wydajności powyżej 120 m³/h. Są to najwyższe wydajności poziomów wód podziemnych w strefie Niżu Polskiego. Potwierdziła to analiza ujęć wody z terenu gminy. W związku z genezą i budową geologiczną zasoby wód podziemnych są na większości obszaru pozbawione izolacji litologicznej ograniczającej oddziaływanie i dopływ zanieczyszczeń z powierzchni ziemi. Jedynie w rejonie Nowej Wsi Wielkiej i w północno-zachodniej części gminy występuje pełna izolacja zbiornika, choć posiada ona niewielki zasięg wertykalny. Z uwagi na wielkość zbiornika oraz charakter zasilania i migracji wód podziemnych, ewentualne zanieczyszczenia mogą dosyć łatwo ulegać rozprzestrzenieniu na cały poziom wodonośny. Wspomniane strefy izolacji wód podziemnych mogą mieć znaczenie lokalne i nie należy przeceniać ich wartości dla stanu czystości wód całego zbiornika.

Według danych Mapy hydrogeologicznej Polski jakość wód jest dobra. Wykazują one jedynie podwyższone zawartości żelaza i manganu, co jest stanem powszechnym w przypadku wód czwartorzędowych. Oznacza to, że wody podziemne wymagają tzw. prostego uzdatnienia /odżelazienie, odmanganienie/. Z danych Instytutu Geologicznego /Objaśnienia do Mapy hydrogeologicznej, arkusz Toruń, 1983 r./ wynika, że wody podziemne tylko lokalnie wykazują podwyższone wartości suchej pozostałości /ujęcia w Nowej Wsi Wielkiej – 500-1162 mg/l/. Przeciętnie nie przekraczają one 300-400 mg/l. Również tylko w ujęciach w Nowej Wsi Wielkiej obserwuje się podwyższone wartości chlorków.

5. WODY POWIERZCHNIOWE

Obszar gminy Nowa Wieś Wielka położony jest w strefie wododziałowej dwóch głównych dorzeczy polskich: dorzecza Odry i dorzecza Wisły. Zachodnia część gminy odwadniana jest do Odry natomiast wschodnia do Wisły. Granica wododziału I rzędu przebiega z południa na północ. Okolice wsi Dąbrowa Wielka i osady Leszyce należą do zlewni Wisły zaś Nowa Wieś Wielka, Brzoza, Prądocin i tereny położone dalej na zachód położone są w zlewni Odry. Głównym ciekim, którym organizowany jest odpływ wód do Wisły jest Kanał Zielona Struga, zaś do Odry wody odpływają za pośrednictwem Nowego Kanału Noteckiego, który uchodzi do Noteci i dalej do Warty.

W centralnej części gminy znajduje się zlewnia bezpośrednia jednego z najważniejszych obiektów wodnych gminy - Jeziora Jezuickiego. Jest to największe jezioro spośród nielicznych naturalnych zbiorników wodnych w gminie. Jego zlewnia należy do dorzecza Odry.

Oprócz wspomnianych cieków na analizowanym terenie znajduje się szereg rowów melioracji podstawowej, które na obszarze gminy lub tuż poza jej granicami uchodzą do wyżej wymienionych cieków.

Cieki analizowanego obszaru charakteryzują się śnieżno-deszczowym reżimem zasilania. Zarówno wahania stanów, jak i zmienność przepływów większości rzek są niewielkie. Na większości z nich obserwuje się znacznie wyższe stany w miesiącach półrocza zimowego aniżeli w półroczu letnim. Stany maksymalne przypadają na marzec i kwiecień. Niżówki występujące w sezonie letnim i jesienno-zimowym często prowadzą do całkowitego zaniku wody w korytach. Spowodowane jest to najczęściej obniżeniem zwierciadła wód podziemnych na skutek długotrwałego braku opadów. Amplitudy wahań stanów wody w ciągu roku hydrologicznego w największych ciekach z reguły nie przekraczają 1,0 m, natomiast w uchodzących do nich rowach melioracyjnych wahania te oscylują w granicach od 0,5 do 1 m.

Dla cieków na terenie gminy typowe są wezbrania roztopowe, występujące na przełomie marca i kwietnia szczególnie uwidacznia się to w rejonie wsi Dziemionna. Nowy Kanał Notecki stanowi odnogę Noteci, która niegdyś płynęła w pobliżu Brzozy (czego pozostałością są meandry znikłego koryta). Obecnie reżim wodny kanału po części regulowany jest sztucznie, przez co reżim odpływu jest zaburzony i najczęściej nie obserwuje się charakterystycznego kształtu fali wezbraniowej. W okresach posusznych zasilanie w wodę odbywa się w sposób kontrolowany przez rozrząd wody na śluzie w Antoniewie.

Zbliżony reżim hydrologiczny posiada kanał Zielona Struga, przy czym ciek posiada zdecydowanie mniejszy odpływ. Bierze on początek przy granicy gminy w rejonie zbocza wysoczyzny inowrocławskiej, zbierając wody z licznych rowów melioracyjnych. Zasilanie

odbywa się głównie za pomocą wód podziemnych drenowanych poziomów wodonośnych wysoczyzny, powierzchniowymi wodami odpływowymi ze skarpy wysoczyzny oraz znacznie obficie wodami roztopowymi w okresie odwilży wiosennej. Ponadto do kanału są odprowadzane wody podziemne drenowane z terenu Naftobazy w Nowej Wsi Wielkiej. Reżim hydrologiczny górnego biegu Zielonej Strugi, choć zbliżony do reżimu Nowego Kanału Noteckiego, różni się przede wszystkim zwiększoną podatnością na zanik wód w wyniku obniżenia zwierciadła wód podziemnych.

Głównymi obszarami zasilania wspomnianych cieków są obszary podmokłych łąk i torfowisk, poprzecinane siecią licznych rowów melioracyjnych. Powierzchnie tego typu występują między innymi w okolicach wsi Dąbrowa Wielka, Nowa Wieś Wielka, Kolankowo, Kobylarnia i Brzoza. Są to wody drenowane w okresach wilgotnych z okolicznych użytków rolnych. Gęsta sieć rowów melioracyjnych służy przede wszystkim melioracji (odwadniania i nawadniania). Urządzenia regulacyjne są jednak w wielu przypadkach niesprawne, przez co dochodzi do naturalizacji przebiegu procesów hydrologicznych (pojawiają się podtopienia w okresie roztopów oraz susze glebowe w okresach bezopadowych).

Ważnym ciekim na obszarze opisywanej gminy jest dopływ ze Żłotnik Kujawskich (Kanał Żłotnicki), który początek bierze na wysoczyźnie inowrocławskiej, przepływa w pobliżu Nowej Wsi Wielkiej i wpada do Jeziora Jezuickiego. Jest to główny dopływ jeziora. Odpływ wód jeziornych następuje Strugą Jezuicką do Nowego Kanału Noteckiego.

Elementem hydrologicznym o istotnym znaczeniu dla środowiska przyrodniczego są efemeryczne oczka wodne powstające w okresie wysokich stanów wód podziemnych po okresie roztopów. Takie oczka powszechne są na przykład w znikłym korycie Noteci na północ od wsi Kolankowo oraz w zagłębieniach międzywydmowych w obszarach zalesionych. Oczka nieco większe pod względem powierzchni występują w rejonie na północ od Jeziora Jezuickiego. Obiekty te posiadają genezę wytopiskową lub zajmują międzywydmowe zagłębienia deflacyjne. Ich nieznaczne powierzchnie w większości zajęte są przez eutroficzną roślinność wodną. Są to cenne obiekty z uwagi na towarzyszącą im siedliska hydrofilne, które podnoszą bioróżnorodność i stanowią ostoję dla dzikiej zwierzyny.

Budowa geologiczna utworów powierzchniowych, a także forma użytkowania terenu na obszarze gminy nie sprzyja prowadzeniu gospodarki wodnej. W istniejących uwarunkowaniach przyrodniczych i hydrotechnicznych utrzymanie stałego i wyrównanego przepływu w głównych ciekach gminy jest trudne i wymaga restauracji sieci melioracyjnej.

Zachodnia część gminy Nowa Wieś Wielka odwadniana jest przez fragment Kanału Noteckiego oraz system rowów łączących kanał z Notecią. Kanał Notecki nie jest wprawdzie objęty systematycznymi badaniami stanu czystości, jednak z powodu jego zasilania wodami Noteci, sądzić należy, że przemiany jakościowe środowiska wodnego są podobnie ukierunkowane w obu ciekach, a zasilanie Kanału wodami Noteci dodatkowo sugeruje analogie, jakie mogą zachodzić w stanie chemicznym obu cieków.

Wśród wód powierzchniowych analizowanej gminy ważne miejsce zajmuje Jezioro Jezuickie. Stanowi ono relikty odpływu wód w okresie zlodowacenia bałtyckiego i należy do typu jezior dolinnych. Rzeźba terenu w otoczeniu jeziora jest zróżnicowana. W północnych fragmentach zlewni występują pagórki wydmore o wysokościach dochodzących do 10 m, natomiast jej południowa część ma charakter monotonnej równiny, wyniesionej 1-2 m ponad poziom lustra wody. W litologii podłoża dominują utwory piaszczyste, na których wytworzyły się gleby brunatne wyługowane, czarne ziemie zdegradowane, gleby mułowe. W części zachodniej i północnej porośnięte są borem sosnowym, w części wschodniej i południowej są

wykorzystywane rolniczo oraz na cele rekreacyjne i letniskowe. W strukturze zagospodarowania ziemi w zlewni bezpośredniej ponad 80% udział posiadają lasy, reszta to grunty orne, użytki zielone, tereny letniskowe.

Jezioro według planu batymetrycznego Instytutu Rybactwa Śródlądowego charakteryzuje się powierzchnią 146,7 ha. Objętość masy jeziornej wynosi 5063,1 tys. m³, przy głębokości maksymalnej 10,6 m i średniej 3,3 m. Z uwagi na zmiany poziomu lustra wody dane te, pochodzące z lat 60, należy traktować jako przybliżone.

Położone kilka kilometrów na południe od Bydgoszczy jezioro stanowi ważny obiekt rekreacyjny dla mieszkańców miasta. Południowy brzeg jeziora jest płaski, natomiast od strony północnej przylegają do niego zalesione wzgórza wydmowe. Jezioro posiada dobrze rozwiniętą strefę szuwarową tworzącą na śródzielnich wypłyeniach roślinne wysepki. Północno-wschodnia część jeziora tworzy zamknięty akwen, połączony z centralnym basenem wąskim przesmykiem. Jezioro należy do zbiorników płytkich, największe zagłębienia dna zajmują jedynie około 7% całkowitej powierzchni.

6. KLIMAT I STAN JAKOŚCI POWIETRZA

Krótką charakterystykę warunków klimatycznych wg. Narodowego Atlasu Polski przedstawia się następująco:

- przeciętna ilość opadów 500-550 mm
- średnia temperatura roczna 7,5-8,0⁰ C
- średnia temperatura stycznia -2,5-3,0⁰ C
- średnia temperatura lipca 18-18,5⁰ C
- długość okresu wegetacyjnego (liczba dni w roku ze średnią temperaturą powyżej 5⁰C) 210 - 220 dni
- średnia ilość dni w roku z pokrywą śnieżną - 70 dni

Średnia roczna temperatura powietrza jest tylko nieznacznie niższa od najwyższych w Polsce średnich rocznych temperatur powietrza obserwowanych w południowo-zachodniej części kraju. Średnie sumy roczne opadów atmosferycznych wynoszą tu średnio około 525 mm i tym samym należą do najniższych w Polsce. Obszar ten należy do najuboższych w skali całego kraju zasobach wodnych. Średnio w każdym półroczu letnim występuje wyraźny deficyt opadów atmosferycznych. Może on być uzupełniany przez wody podziemne i wody powierzchniowe, o ile poziom występowania tych wód umożliwi drenaż powierzchniowy. Specyfiką regionu jest dłuższy wiosną i wcześniejszy jesienią okres występowania przymrozków oraz większe spadki temperatury, co wpływa negatywnie na vegetację roślin.

Ocena roczna jakości powietrza w województwie kujawsko-pomorskim dokonana przez Wojewódzki Inspektorat Ochrony Środowiska w Bydgoszczy w roku 2008 przeprowadzona została z uwzględnieniem kryteriów ustanowionych ze względu na ochronę zdrowia ludzi oraz ze względu na ochronę roślin.

Prezentowaną ocenę wykonano w odniesieniu do nowego układu stref i zmienionych poziomów substancji, w oparciu następujące akty prawne:

- ustawa Prawo ochrony środowiska (Dz.U.08.25.150),

- rozporządzenie Ministra Środowiska z dnia 03 marca 2008 roku w sprawie poziomów niektórych substancji w powietrzu (Dz.U.08.47.281),
- rozporządzenie Ministra Środowiska z dnia 06 marca 2008 roku w sprawie stref, w których dokonuje się oceny jakości powietrza (Dz.U.08.52.310).

Ocena i wynikające z niej działania odnoszone są do obszarów nazywanych strefami. Zgodnie z ustawą Prawo ochrony środowiska strefę stanowi:

- aglomeracja o liczbie mieszkańców powyżej 250 tysięcy,
- obszar jednego lub więcej powiatów nie wchodzący w skład aglomeracji.

Wynikiem oceny, zarówno pod kątem kryteriów dla ochrony zdrowia jak i kryteriów dla ochrony roślin dla wszystkich substancji podlegających ocenie, powinno być zaliczenie strefy do jednej z poniższych klas:

- klasy A – jeżeli stężenia zanieczyszczenia na terenie strefy nie przekraczają odpowiednio poziomów dopuszczalnych, poziomów docelowych, poziomów celów długoterminowych;
- klasy B – jeżeli stężenia zanieczyszczeń na terenie strefy przekraczają poziomy dopuszczalny lecz nie przekraczające poziomów dopuszczalnych powiększonych o margines tolerancji;
- klasy C – jeżeli stężenia zanieczyszczeń na terenie strefy przekraczają poziomy dopuszczalny powiększony o margines tolerancji, w przypadku gdy margines tolerancji nie jest określony – poziomy dopuszczalny, poziomy docelowy, poziomy celów długoterminowych.

Zaliczenie strefy do określonej klasy zależy od stężeń zanieczyszczeń występujących na jej obszarze i wiąże się z wymaganiami dotyczącymi działań na rzecz poprawy jakości powietrza lub na rzecz utrzymania tej jakości.

Obszar Gminy Nowa Wieś Wielka położony jest w granicach strefy – powiat bydgoski, dla której klasyfikacja w roku 2008 pod kątem ochrony zdrowia przedstawia się następująco:

Symbol klasy wynikowej dla poszczególnych zanieczyszczeń dla obszaru całej strefy										
SO ₂	NO ₂	PM10	kadm	arsen	nikiel	BaP	Pb	C6H6	CO	O3
A	A	A	A	A	A	C	A	A	A	A

Łącznie strefę zaklasyfikowano jako C.

Wyniki klasyfikacji pod kątem ochrony roślin są korzystniejsze

Symbol klasy wynikowej dla poszczególnych zanieczyszczeń dla obszaru całej strefy		
SO ₂	NO _x	O ₃
A	A	A

Łącznie strefę zaklasyfikowano jako A.

Według klasyfikacji dokonanej ze względu na ochronę zdrowia strefa powiatu bydgoskiego znalazła się w klasie C, a więc w klasie wymagającej sporządzenia programu ochrony powietrza. O zaliczeniu stref do klasy ogólnej C zdecydowało stężenie benzo-alfa-pirenu.

Klasyfikacja stref ze względu na ochronę roślin okazała się bardzo korzystna - powiat bydgoski znalazł się w klasie A.

Do zakładów emitujących zanieczyszczenia do powietrza, zlokalizowanych na terenie gminy należą (jednostki te posiadają decyzje administracyjne o dopuszczalnej emisji zanieczyszczeń do powietrza) :

- Przedsiębiorstwo Budowy Dróg i Mostów Sp. z o.o. w Kobyłarni,
- PPU „Metalbark” ZPCh Zbigniew Barłóg w Nowej Wsi Wielkiej,
- Wielobranżowy Zakład Produkcyjno – Usługowy Jan Bulik, Tarkowo Dolne,
- Baza Paliw Płynnych OLPP w Nowej Wsi Wielkiej.

Ten ostatni posiada lokalną stację do pomiaru zanieczyszczeń powietrza usytuowaną w Nowej Wielkiej przy ul. Przemysłowej. Wykonuje się tam badania na występowanie toluenu, ksylenu, benzenu, etylobenzenu, węglowodorów alifatycznych do C₁₂. W latach 2004 – 2008 nie stwierdzono przekroczeń dopuszczalnych stężeń zanieczyszczeń w powietrzu.

Szacuje się, że podstawowe znaczenie dla stanu czystości powietrza ma baza energetyczna gminy. Brak jest dokładnych danych o stosowanych źródłach ciepła w gospodarstwach domowych na terenie gminy. W województwie w strukturze zużycia energii pierwotnej nadal wysoką pozycję ma węgiel. W mniejszym stopniu wykorzystywane są paliwa niskoemisyjne jak olej, gaz, opał z biomasy, sporadycznie instalowane są grzejniki elektryczne. Coraz częściej wykorzystuje się alternatywne źródła ciepła, np. pompy ciepłe, solary.

Działaniem Gminy zmierzającym do ograniczania wprowadzania zanieczyszczeń do powietrza pochodzących ze spalania paliw są zapisy w miejscowych planach zagospodarowania przestrzennego, na podstawie których wyklucza się stosowanie w nowo powstających obiektach budowlanych kotłowni węglowych, a preferowane jest stosowanie paliw o zdecydowanie niższych wskaźnikach emisji.

Kolejnym znaczącym źródłem zanieczyszczenia powietrza atmosferycznego jest ruch komunikacyjny. Główne ciągi komunikacyjne przebiegające przez gminę to drogi: krajowa nr 25 o dł. 15,5 km oraz droga wojewódzka nr 254 o dł. 5,8 km, stanowiące trasy tranzytowe o znacznym natężeniu. Na pozostałych drogach o łącznej długości ponad 63 km odbywa się lokalny ruch osobowy.

Ogólna tendencja wzrostu natężenia transportu samochodowego będzie powodować uciążliwości związane ze zwiększeniem zanieczyszczeń komunikacyjnych – formaldehydu, benzenu i toluenu.

7. SYSTEM PRZYRODNICZY

Gmina leży poza obszarami poddanymi prawnej ochronie w ramach systemu Natura 2000. Tereny objęte różnymi formami ochrony przyrody w granicach gminy Nowa Wieś Wielka zajmują ponad 70% jej powierzchni.

Obszar chronionego krajobrazu Wydm Kotliny Toruńsko - Bydgoskiej obejmuje jedno z największych w Polsce pól wydmowych, pokrywające najwyższe partie (67,2-67,5 m npm) terasy Pradoliny Wisły. OChK obejmuje północno – wschodnią część gminy – teren Puszczy Bydgoskiej wraz z Jeziorem Jezuickim. Podstawowym celem ochrony jest zachowanie unikatowych form rzeźby terenu, kompleksów leśnych istotnych dla regulacji stanu atmosfery

oraz ochrony zasobów wód podziemnych (GZWP). Ze względu na glebo- i wodochronny charakter lasów – niektóre fragmenty kompleksów leśnych nie są wskazane do zrębów całkowitych, wprowadzono ograniczenia w użytkowaniu terenów. Las stanowi strefę wypoczynku mieszkańców Bydgoszczy i innych pobliskich miejscowości, pełniąc ważną rolę w turystyce codziennej i świątecznej. Podstawę prawną dla funkcjonowania Obszaru Chronionego Krajobrazu Wydm Kotliny Toruńsko-Bydgoskiej stanowi uchwała nr VI/106/11 Sejmiku Województwa Kujawsko-Pomorskiego z dnia 21 marca 2011 r. w sprawie obszarów chronionego krajobrazu.

Obszar Chronionego Krajobrazu Łąki Nadnoteckie posiada stosunkowo niewielką powierzchnię w środkowo – zachodniej części gminy (leśnictwo Smolno). Ochroną krajobrazową otoczono tu dolinę rzeki Noteci. W wyniku przeprowadzonych melioracji, kiedyś jedna z najbardziej zabagnionych dolin rzecznych została podzielona systemem rowów melioracyjnych i osuszona, co spowodowało znaczne przekształcenia siedlisk i biocenoz. Tereny hydrogeniczne – torfowiska i bagna ustąpiły miejsca łąkom i pastwiskom, a łożowiska znacznie zmniejszyły swój areal. Tym nie mniej nadal występują tam cenne zbiorowiska szaty roślinnej, a najcenniejszy fragment terenu objęto dodatkowo ochroną rezerwatową. OChK został powołany przede wszystkim ze względu na wysokie walory krajobrazowe i bogactwo awifauny. Występujące tu zbiorowiska mszarne, szuwarowe oraz fragmenty zarośli wierzbowych i lasów olszowych stanowią siedliska i miejsce lęgu ponad 100 gatunków ptaków, w tym wielu objętych ochroną gatunkową. Dużą rolę w krajobrazie spełniają położone wśród łąk „mineralne wyspy – ostrowy”, występujące również w rezerwacie „Dziki Ostrów”.

Obszar Chronionego Krajobrazu „Łąki Nadnoteckie” utworzony został z inicjatywy władz samorządowych gminy na mocy uchwały Nr VI/141/2000 Rady Gminy Nowa Wieś Wielka z dnia 29 marca 2000 r. Obecnie zajmuje powierzchnię 1165 ha.

Na terenie gminy Nowa Wieś Wielka znajduje się 77 użytków ekologicznych o łącznej powierzchni 180 ha. Większość z nich stanowią bagna i torfowiska, ale pewien udział mają także wyłączone z użytkowania łąki, pastwiska i ugory. Użytki ekologiczne stanowią ostoję wielu roślin naczyniowych, w tym chronionych i zagrożonych np. storczyków i rosiczki. Są miejscem bytowania i żerowania dla zwierząt. Wiele z użytków cechuje wysoka wartość krajobrazowa. Wpływają też bardzo wyraźnie na zwiększenie bioróżnorodności terenu gminy. Szczególną rolę należy przypisać torfowiskom. Stanowią one magazyny gromadzonych przez długi okres czasu ogromnych ilości materii organicznej. Są również naturalnymi zbiornikami retencyjnymi magazynującymi znaczne ilości wody, kształtujące bilans wodny regionu. Pełnią także ważną funkcję fitoklimatyczną. Rejestr użytków ekologicznych zamieszczono w końcowej części tekstu.

Na terenie gminy Nowa Wieś Wielka znajduje się 8 pomników przyrody wpisanych do rejestru Starosty Bydgoskiego. Ustanawiający je akt prawny został opublikowany w Dzienniku Urzędowym Województwa Bydgoskiego nr 15, poz. 120 z 1991 roku.

Położenie dz. ew. nr	Właściciel	Przedmiot ochrony
Działka nr 352/3 Brzoza	własność prywatna - Brzoza	2 dęby szypułkowe o obwodach w pierśnicy 400 cm każdy

Działka nr 104/3 Dąbrowa Wielka	własność prywatna - Dąbrowa Wielka	dwa dęby szypułkowe o obwodach w pierśnicy 310 i 330 cm
Działka nr 187/1 Leszyce	Własność prywatna - Leszyce	1 dąb szypułkowy o obwodzie w pierśnicy 350 cm
Działka nr 7/4 Nowa Wioska	własność prywatna Nowa Wioska	dąb szypułkowy o obwodzie w pierśnicy 410 cm
Działka nr 8/2 Nowa Wioska	własność prywatna Nowa Wioska	dąb szypułkowy o obwodzie w pierśnicy 312 cm
Działka nr 269/6 Olimpin	własność prywatna Brzoza	dąb szypułkowy czterowierchołkowy o obwodach w pierśnicy od 32 do 40 cm
Działka nr 28 Prądocin	Gmina Nowa Wieś Wielka	dwa dęby szypułkowe o obwodach w pierśnicy 400 cm każdy
Działka nr 302/2LPB Olimpin	Skarb Państwa Nadleśnictwo Bydgoszcz	dwa dęby szypułkowe o obwodach w pierśnicy 300 cm każdy

Na terenie gminy Nowa Wieś Wielka znajdują się dwa rezerwaty przyrody: Dziki Ostrów i Tarkowo.

Rezerwat leśny Dziki Ostrów, o powierzchni 74,68 ha, położony jest w północno-zachodniej części Obszaru Chronionego Krajobrazu „Łąki Nadnoteckie”. Obejmuje pododdziały obrębu Bartodzieje – l-ctwa Smolno: 305 a-k, 306 a-g, 307 a-f, 308 a-c. Zasadniczym celem jego utworzenia była ochrona zespołu dąbrowy świetlistej *Potentillo albae-Quercetum* z rzadkimi gatunkami roślin w runie.

Las ten położony jest na ostrowiu, o lepszych glebach i uregulowanych stosunkach wodnych. Wartością rezerwatu są nie tylko zbiorowiska dąbrów z bardzo rzadkimi gatunkami runa leśnego, ale także występujące w obniżeniach terenu fragmenty łągów i olsów z dużym udziałem olszy czarnej.

Obszar rezerwatu charakteryzuje się dość urozmaiconą rzeźbą terenu. Tworzą ją pagórki wydmowe w postaci garbów lub wałów ułożonych w kierunku wschód-zachód, powstałe na skutek erozji i sedymentacji materiału polodowcowego, rozmytego przez płynące wody.

Rezerwat Tarkowo o powierzchni 0,25 ha został utworzony 15.09.1958 roku. Przedmiotem ochrony jest bór świeży ze stanowiskiem wiśni karłowatej. Wiśnia karłowata występuje głównie w południowej części rezerwatu, a na pozostałym terenie jej skupienia są mniej liczne i rozproszone. Na przestrzeni dziesięcioleci obserwowano tendencję spadkową liczebności populacji tego gatunku, jednak obecnie stan populacji jest stabilny i obserwuje się naturalne odnowienia. Główne zagrożenie dla wiśni karłowatej stanowią ekspansywne gatunki podszytowe (bez lilak).

Flora rezerwatu jest dość uboga ze względu na występujące tu warunki siedliskowe. Występujące tu zbiorowisko ma charakter przejściowy pomiędzy kontynentalnym borem mieszanym a dąbrową świetlistą. Drzewostan tworzy ok. 160 letnia sosna z udziałem dębu.

Obecnie w Regionalnej Dyrekcji Ochrony Środowiska w Bydgoszczy trwają prace nad ustanowieniem planu ochrony rezerwatów wraz ze strefami ochronnymi.

Na terenie Gminy znajduje się również cenny użytek ekologiczny Torfowisko „Piecki”. Leży on na terenie obrębu leśnego Bartodzieje i obejmuje następujące oddziały i pododdziały w leśnictwie Smolno: 251 h, 252 d, g – i, k, o, 271 f, i, j, m, s, w –y, ax, fx, gx, kx-mx, ox, px, 272 a, c -g, 283 b – d. Ich łączna powierzchnia wynosi 31,03 ha.

Istotnym elementem struktury przestrzennej obiektu jest jezioro, które otaczają zbiorowiska torfowiskowe. Wzdłuż brzegów kształtuje się wąski pas szuwarów pałkowych z zachylnikiem (narecznica) błotną. Na większości powierzchni zbiornika widoczne są pędy gązela żółtego i grzybieni białych.

Zbiorowiska torfowiskowe budują torfowce oraz żurawina błotna, niestety w zbiorowiskach tych istotny udział ma zarastająca je sosna. Kilkunastoletni drzewostany osiągają zwarcie przekraczające 50 %. Na otwartych polanach występują płaty zespołu turzycy dzióbkowatej i torfowców *Sphagno-Caricetum rostratae*. Zespół ten tworzy się na nieco mniej zakwaszonych nieco żyzniejszych torfowiskach przejściowych.

W różnym stopniu zarastające torfowiska przejściowe otaczają płaty opanowanych przez nalot sosny kwaśnych młak turzycowych *Carici canescenti-Agrostietum caninae*. Pas zewnętrzny roślinności to pojedyncze fitocenozy szuwaru tatarakowego *Acoretum calami*, szuwaru trzcinowego *Phragmitetum australis*, w których na skutek obniżenia poziomu wody istotną rolę odgrywa pokrzywa pospolita i kłosówka wełnista. W południowej części długi pas tworzy zespół trzcinnika prostego *Calamagrostietum neglectae*, w tym wypadku obejmujący przesuszony fragment torfowiska niskiego.

W północnej i południowej części obiektu znajdują się fitocenozy leśne, w których drzewostan tworzy głównie olsza czarna oraz brzoza brodawkowata w warstwie krzewów wyraźnie obecne są czeremcha amerykańska i jeżyna popielica. Przylegają one do drzewostanów borowych i łąk oddziału 252. Stanowią zubożałe formy łągu jesionowo olszowego.

Obiekt otaczają od strony południowej i zachodniej bory sosnowe z objętą ochroną częściową kruszyną pospolitą *Frangula alnus* oraz również chronionym rokitnikiem pospolitym *Pleurozium schreberi*. Od północy i wschodu przylegają doń zbiorowiska o charakterze zdegradowanych łągów olchowych oraz łąki ze śmiałkiem darniowym na podłożu torfowym, a także użytki rolne wsi Piecki.

8. ROLNICTWO

Tereny rolne zajmują zaledwie około 28% powierzchni gminy. Pod względem klasyfikacji siedliskowo-rolniczej dominują gleby o niskiej przydatności dla produkcji rolnej. Grunty rolne o najwyższej wartości bonitacyjnej występują w sołectwie Leszyce : około 4 ha – kl.IIIa i około 22 ha – kl. IIIb i wykazują znaczny stopień rozproszenia.

W strukturze przestrzennej gruntów ornych dominują pola małe i bardzo małe. Na terenie gminy brak pól o dużym areale. Uwzględniając tereny łąk i pastwisk rozdrobnienie arealów okazuje się mniejsze i ocenić można, że wielkość przeciętnego wydzielenia przestrzennego wynosi około 20 ha. Przeciętna wielkość gospodarstwa indywidualnego (jednego gospodarstwa domowego) wynosi około 10 ha. W gminie Nowa Wieś Wielka funkcjonuje około 290 indywidualnych gospodarstw rolnych. Dla 17,6 % spośród nich głównym kierunkiem produkcji jest produkcja roślinna, pozostałe prowadzą produkcję zwierzęcą (33,8 %) lub mieszaną (32,1 %).

W znacznej części (około 48%) indywidualnych gospodarstw rolnych ponad połowa wypracowanego dochodu pochodzi z działalności pozarolniczej. Tylko około 43% gospodarstw prowadzących wyłącznie działalność rolniczą kieruje ją głównie na rynek, pozostali produkują w zasadzie na własne potrzeby.

W zasiewach prowadzonych w gospodarstwach indywidualnych na terenie gminy Nowa Wieś Wielka dominują uprawy zbożowe. Zaznacza się tendencja do zmniejszania ogólnej powierzchni zasiewów, a spośród upraw zmniejszenie areалу żyta i ziemniaków.

Siedliska rolnicze gminy Nowa Wieś Wielka w aktualnej sytuacji ekonomicznej nie dają możliwości towarowej produkcji na znaczną skalę. Tym niemniej istnieją przesłanki dla rozwoju upraw i hodowli w tym rejonie.

Najważniejszą jest położenie gminy w pobliżu dużych miast: Bydgoszczy, Torunia i Inowrocławia. Są to duże rynki zbytu dla każdego rodzaju działalności wytwórczej i usługowej. Z uwagi na małe odległości od ewentualnych konsumentów oraz potencjalnie możliwe wsparcie produkcji rolniczej przez pracowników sezonowych, można rozpatrywać tu dwie możliwości. Jedną jest rozwój upraw trudno znośnych transport, a drugą rozwój rolnictwa ekologicznego, które wymaga stosunkowo znacznego nakładu pracy ludzkiej.

Nadrzędnym celem rolnictwa ekologicznego jest produkcja pełnowartościowej fizjologicznie żywności. Stosuje się zabiegi mające na celu zwiększenie jej różnorodności biologicznej. Rolnictwo ekologiczne zmniejsza rysującą się w wielu regionach tendencję do opuszczania gospodarstw. Produkcja ukierunkowana jest na stałe utrzymanie potencjału siedliska. W gospodarstwach ekologicznych pracę ludzką tylko w ograniczonym zakresie można zastąpić maszynami oraz nawożeniem czy ochroną roślin. Produkcja odbywa się tu przy względnie niewielkich nakładach technologicznych. Pod względem społecznym gospodarstwa ekologiczne to przede wszystkim gospodarstwa rodzinne, co oznacza częściowe powstrzymanie bezrobocia. W gospodarstwach ekologicznych koszty produkcji w przeliczeniu na jednostkę plonu są niższe. Narasta powoli zainteresowanie i popyt na żywność pochodzenia eko-rolniczego. Przy wyższych cenach na produkty ekologiczne może to zrównoważyć zmniejszanie się przychodów związanych ze słabszym plonowaniem. Rynek produktów ekologicznych podlega ochronie w wyniku stosowanej certyfikacji. Gwarantuje ona nie tylko jakość towaru rynkowego, ale również przestrzeganie przez producentów reguł dających pierwszeństwo względów ekologicznych nad ekonomicznymi. Certyfikacja umożliwia sprzedaż produktów z chronionymi znakami towarowymi rolnictwa ekologicznego.

9. LEŚNICTWO

Lasy zajmują ponad 63 % powierzchni gminy. Są to lasy glebochronne i wodochronne. Zarządzają nimi dwa nadleśnictwa : Solec Kujawski i Bydgoszcz. Głównym gatunkiem lasotwórczym na terenie gminy jest sosna zajmująca 95,7% powierzchni leśnej. Spośród drzewostanów najlepszych jakościowo wyodrębniono nasienne drzewostany gospodarcze na powierzchni 330 ha, z których pozyskuje się nasiona sosny, modrzewia, dębu i olchy.

Zalesienia porolne jako powierzchnie potencjalnie zagrożone występowaniem huby korzeniowej zajmują w gminie 1500 ha.

Na terenie gminy istnieje 5 obwodów łowieckich, w tym: 3 leśne i 2 polne.

Stan zwierzyny oraz jej średnio roczne pozyskanie obrazuje poniższe zestawienie:

Rodzaj zwierzyny	Stan	Plan pozyskania
Jeleń	190	45
Sarna	470	75
Dzik	150	50
Lis	100	100
Zając	160	-
Bażant	135	-
Kuropatwa	50	-

Wielorakie funkcje lasu i jego turystyczna eksploatacja nie sprzyja rozwojowi zwierzyny dziko żyjącej. Lasy gminy Nowa Wieś Wielka ze względu na sąsiedztwo miast Bydgoszczy i Inowrocławia są silnie penetrowane turystycznie. Posiadają znaczną ilość dróg dojazdowych do i przez kompleksy leśne. Przy istniejących 3 parkingach leśnych i 1 biwaku istnieją proste urządzenia turystyczne (zadaszenie, ławki, stoły i kosze na śmieci).

IV. UWARUNKOWANIA WYNIKAJĄCE ZE STANU DZIEDZICTWA KULTUROWEGO I ZABYTKÓW ORAZ DÓBR KULTURY WSPÓŁCZESNEJ

Na obszarze gminy Nowa Wieś Wielka występują elementy zagospodarowania o wartości historycznej objęte ochroną konserwatorską.

Prawnej ochronie podlegają obiekty wpisane do rejestru zabytków, którymi są :

- kościół parafialny p.w. Niepokalanego Poczęcia NMP w Nowej Wsi Wielkiej – nr A/828,
- pałacyk myśliwski w Brzozie – Mochyłku – nr A/1077,
- dom-zajazd podcieniowy w Prądocinie – nr rej. dawnego województwa bydgoskiego A/243.

Dla obiektów o wartości historycznej wyznaczono następujące strefy ochrony konserwatorskiej :

Strefa „A” pełnej ochrony konserwatorskiej :

- zespół kościoła parafialnego p.w. Niepokalanego Poczęcia NMP w Nowej Wsi Wielkiej, w skład którego wchodzi murowany kościół, plebania oraz teren przykościelny,
- zespół poewangelicki w Dąbrowie Wielkiej, w skład którego wchodzi murowany, jednowieżowy kościół (obecnie rzymskokatolicki) p.w. Matki Bożej Królowej Polski, pastorałka i budynki gospodarcze,
- zespół kościelny w Brzozie, składający się z murowanego kościoła p.w. NMP Królowej Polski (czas powstania - lata 1933 - 39) oraz strefa ”B” dla otoczenia kościoła,
- pałacyk myśliwski w Brzozie – Mochyłku,

Strefa „B” ochrony konserwatorskiej :

- pozostałości zespołu wiejskiego Brzoza – Chmielniki,
- zabudowania stacji kolejowej w Brzozie,
- fragment zespołu wiejskiego w Dąbrowie Wielkiej,
- zespół wiejski Dziemionna,
- nieczynne cmentarze ewangelickie : Brzoza, Brzoza-Chmielniki, Dąbrowa Wielka, Dobromierz Górny, Dobromierz Dolny, Dziemionna, Kolankowo, Leszyce, Nowa Wieś Wielka, Olimpin (2 cmentarze), Prądocin,

- cmentarze parafialne w Olimpinie – Wałownicy i Nowej Wsi Wielkiej.

Poza ustalonymi strefami „A” i „B” wskazane do ochrony konserwatorskiej są budynki ujęte w ewidencji wojewódzkiej :

- Brzoza :

- dom nr 6,
- ul.Słoneczna – dom nr 7,
- ul.Topolowa – dom nr 7,
- ul.Bydgoska – dom nr 39C,
- ul.Bydgoska – dom nr 39D,
- ul.Bydgoska dom nr 37b + bud. gosp.
- ul.Powst.Włkp. – dom nr 10,
- ul.Powst.Włkp. – dom nr 48,
- ul.Powst.Włkp. – dom nr 18,
- ul.Powst.Włkp. – dom nr 16,
- ul.Przemysłowa 36,

- Dąbrowa Wielka :

- dom nr 31,

- Dobromierz :

- szkoła z budynkiem gospodarczym,
- dom nr 15,
- dom nr 17,

- Dziemionna :

- ul.Malinowa – dom nr 8 z budynkiem gospodarczym,
- ul.Polna – dom nr 76 z budynkiem gospodarczym,
- ul.Polna – dom nr 66,
- ul.Polna – dom nr 94,

- Januszkowo :

- dom nr 31 z budynkiem gospodarczym,

- Kobyłarnia :

- ul.Prosta – dom nr 7,

- Nowa Wieś Wielka :

- Al.Pokoju – dom nr 3,
- dworzec,
- ul.Bydgoska – tartak,
- ul.Bydgoska – dom nr 4 z budynkiem gospodarczym,
- ul.Bydgoska – dom nr 7,
- ul.Bydgoska – dom nr 21,
- ul.Bydgoska – dom nr 46,
- ul.Bydgoska – dom nr 48,
- ul.Kolejowa – dom nr 2,
- ul.Polna – dom nr 34,

- ul.Polna – dom nr 38,
- ul.Polna – dom nr 51,

- Olimpin :

- ul.Nadrzeczna – dom nr 4 z budynkiem gospodarczym,
- ul.Łabiszyńska – dom nr 2.

Uaktualnienia i weryfikacji wymaga ewidencja w pozostałych wsiach tj. : Jakubowo, Leszyce, Nowe Smolno, Nowa Wioska, Prądocin.

Na terenie gminy Nowa Wieś Wielka nie występują stanowiska archeologiczne eksponowane w terenie.

Lokalizacja stanowisk objętych strefami „W” ochrony archeologicznej – na rysunku Studium, stanowiącym załącznik nr 2 do uchwały.

Rysunki w skali 1:10000 umieszczone w końcowej części tekstu stanowią powiększone fragmenty głównego rysunku Studium tj. załącznika nr 2. Obrazują one obiekty podlegające ochronie, wpisane do wojewódzkiej ewidencji zabytków z podziałem na strefy „A” i „B” ochrony konserwatorskiej.

V. UWARUNKOWANIA WYNIKAJĄCE Z WARUNKÓW I JAKOŚCI ŻYCIA MIESZKAŃCÓW, W TYM OCHRONY ICH ZDROWIA

1. WARUNKI MIESZKANIOWE

Warunki mieszkaniowe na terenie gminy są korzystniejsze od przeciętnych. Wynika to ze zdecydowanej przewagi zabudowy indywidualnej – jednorodzinnej i zagrodowej, charakteryzującej się stosunkowo dużą powierzchnią mieszkań.

Stopniowo zanika wielopokoleniowość rodzin, do niedawna tradycyjnego modelu rodziny wiejskiej.

Standard mieszkań, ich wyposażenie w instalacje techniczno-sanitarne w zabudowie zagrodowej i starszej zabudowie jednorodzinnej – typowe dla obszarów wiejskich. W noworealizowanej zabudowie jednorodzinnej i rezydencjalnej – wysoki standard wyposażenia.

Gmina dysponuje aktualnie 18 mieszkaniami komunalnymi.

2. USŁUGI, W TYM OCHRONA ZDROWIA

Elementarne usługi handlu występują w zasadzie we wszystkich wsiach.

W zakresie oświaty w gminie działają 2 szkoły podstawowe i 2 szkoły gimnazjalne w Brzozie i Nowej Wsi Wielkiej.

W tych samych wsiach funkcjonują przedszkola samorządowe - po jednym w każdej.

W Nowej Wsi Wielkiej istnieje Gminny Ośrodek Kultury i Gminny Ośrodek Pomocy Społecznej.

W Nowej Wsi Wielkiej działa Gminna Biblioteka Publiczna, a jej filia – w Brzozie.

Usługi zdrowia świadczy Samodzielny Publiczny Zakład Opieki Zdrowotnej w Nowej Wsi Wielkiej oraz jego filia w Brzozie.

Na terenie gminy czynne są 3 kościoły parafialne : w Nowej Wsi Wielkiej, Brzozie i w Dąbrowie Wielkiej.

VI. UWARUNKOWANIA WYNIKAJĄCE Z ZAGROŻENIA BEZPIECZEŃSTWA LUDNOŚCI I MIENIA

Nad bezpieczeństwem w gminie czuwa policja, której posterunek znajduje się w Nowej Wsi Wielkiej.

Bezpieczeństwo przeciwpożarowe zapewnia Ochotnicza Straż Pożarna, której remizy są zlokalizowane w Nowej Wsi Wielkiej i w Brzozie.

Zagrożenie bezpieczeństwa powodują przebiegające przez gminę drogi – krajowa i wojewódzka o znacznym natężeniu ruchu oraz sieć dróg powiatowych.

Zagrożenie stwarzają także przecinające gminę linie kolejowe, zwłaszcza na ich skrzyżowaniach z drogami.

VII. UWARUNKOWANIA WYNIKAJĄCE Z POTRZEB I MOŻLIWOŚCI ROZWOJU GMINY

Gmina pełni szczególną funkcję z uwagi na położenie w strefie podmiejskiej miasta Bydgoszczy. Istnieją korzystne warunki dla dalszego rozwoju budownictwa mieszkaniowego jednorodzinnego i rezydencjalnego, czyli rozwoju gminy jako tzw. sypialni dla miasta Bydgoszczy.

Ponadto potrzeby gminy wynikają z dążenia do zapewnienia mieszkańcom lepszych warunków życia.

Osiągnięciu tego celu będzie służyć między innymi :

- rozwój systemu zaopatrzenia w wodę i odprowadzenia ścieków,
- modernizacja lokalnego układu dróg,
- realizacja obwodnicy Nowej Wsi Wielkiej,
- stworzenie możliwości dla rozwoju różnorodnej działalności.

VIII. UWARUNKOWANIA WYNIKAJĄCE ZE STANU PRAWNEGO GRUNTÓW

Stan władania gruntami przedstawia się następująco :

gruntu Skarbu Państwa ANR	4,45 %
grunty Skarbu Państwa Lasów Państwowych	65,25 %
grunty spółek Skarbu Państwa i jednostek organizacyjnych SP	1,38 %
grunty SP i gminy oddane w użytkowanie wieczyste	1,02 %
grunty spółdzielni produkcyjnej	0,09 %
grunty kościołów i ich związków	0,20 %
grunty Gminy	3,17 %
grunty spółek prawa handlowego	0,36 %
grunty we władaniu osób fizycznych	24,08 %

IX. UWARUNKOWANIA WYNIKAJĄCE Z WYSTĘPOWANIA OBIEKTÓW I TERENÓW CHRONIONYCH NA PODSTAWIE PRZEPISÓW ODRĘBNYCH

Przepisy odrębne stanowiące podstawę do ochrony obiektów i obszarów na terenie gminy to :

- ustawa o ochronie przyrody,
- ustawa o ochronie gruntów rolnych i leśnych,
- ustawa Prawo wodne,
- ustawa Prawo geologiczne i górnicze,
- ustawa o ochronie zabytków i opiece nad zabytkami.

Szczegółowe omówienie obiektów i terenów chronionych zamieszczono w odpowiednich rozdziałach poświęconych poszczególnym zagadnieniom.

X. UWARUNKOWANIA WYNIKAJĄCE Z WYSTĘPOWANIA OBSZARÓW NATURALNYCH ZAGROŻEŃ GEOLOGICZNYCH ORAZ WYMAGAŃ DOTYCZĄCYCH OCHRONY PRZECIWPOWODZIOWEJ

Na terenie gminy Nowa Wieś Wielka nie występują obszary zagrożeń geologicznych. Tereny położone w sąsiedztwie rzeki Noteć są narażone na niebezpieczeństwo powodzi.

XI. UWARUNKOWANIA WYNIKAJĄCE Z WYSTĘPOWANIA UDOKUMENTOWANYCH ŹRÓD KOPALIN ORAZ ZASOBÓW WÓD PODZIEMNYCH

Na terenie gminy występuje kilka udokumentowanych źródeł kruszywa naturalnego w kat.C₁ : Prądociń I – część działki nr 13/1, Prądociń II – części działek nr 19/1 i 25/1, Januszkowo I – część działki nr 161/3 oraz Olimpin I – części działek 73/4 i 72/2.

Prawie cały obszar gminy (poza niewielkimi fragmentami na północy) położony jest w granicach głównego zbiornika wód podziemnych (GZWP nr 138) zaliczanego do obszarów najwyższej ochrony (ONO).

XII. UWARUNKOWANIA WYNIKAJĄCE Z WYSTĘPOWANIA TERENÓW GÓRNICZYCH WYZNACZONYCH NA PODSTAWIE PRZEPISÓW ODRĘBNYCH

Dla złoża kruszywa naturalnego Olimpin I na działkach 72/3 i 73/4 wyznaczono teren górniczy w koncesji geologicznej 26/W/11 z dnia 10 stycznia 2012 r., a dla złoża Prądociń I jest projektowany teren górniczy.

XIII. UWARUNKOWANIA WYNIKAJĄCE ZE STANU SYSTEMÓW KOMUNIKACJI I INFRASTRUKTURY TECHNICZNEJ, W TYM STOPNIA UPORZĄDKOWANIA GOSPODARKI WODNO-ŚCIEKOWEJ, ENERGETYCZNEJ ORAZ GOSPODARKI ODPADAMI

1. ZAOPATRZENIE W WODĘ

Gmina Nowa Wieś Wielka jest zaopatrywana w wodę z trzech ujęć wody spiętych siecią wodociągową.

Stacja wodociągowa „Brzoza” składa się z 2 studni głębinowych, ujmujących wodę z utworów czwartorzędowych, stacji uzdatniania wody i pompowni 2⁰ ze zbiornikiem retencyjnym. Wydajność ujęcia - 506 m³/dobę.

Stacja wodociągowa „Nowa Wieś Wielka” składa się z 2 studni głębinowych, ujmujących wodę z utworów czwartorzędowych, stacji uzdatniania wody i pompowni 2⁰ ze zbiornikiem retencyjnym. Wydajność ujęcia - 341 m³/dobę.

Stacja wodociągowa „Prądociń” składa się z 2 studni głębinowych, stacji uzdatniania wody i pompowni 2⁰ ze zbiornikiem retencyjnym. Wydajność ujęcia - 1200 m³/dobę.

2. ODPROWADZENIE ŚCIEKÓW

W gminie Nowa Wieś Wielka istnieją obecnie 2 gminne oczyszczalnie ścieków. Oczyszczalnia zlokalizowana w Dziemionnie obsługuje głównie Nową Wieś Wielką, a oczyszczalnia usytuowana między Brzozą a Prądocinem obsługuje Brzozę. Oczyszczone ścieki odprowadzane są do Kanału Nowonoteckiego (Nowego Kanału Noteckiego).

Ponadto na terenie bazy paliw Operatora Logistycznego Paliw Płynnych funkcjonuje lokalna oczyszczalnia ścieków.

Na terenach pozbawionych sieci kanalizacyjnej ścieki gromadzi się w zbiornikach bezodpływowych, a następnie wozami asenizacyjnymi wywozi do oczyszczalni.

Coraz bardziej popularnym rozwiązaniem są indywidualne, przydomowe oczyszczalnie ścieków.

3. GOSPODARKA ODPADAMI

Aktualnie na terenie gminy brak składowiska odpadów. Wywóz odpadów komunalnych prowadzą przedsiębiorstwa „Remondis Bydgoszcz”, Przedsiębiorstwo Usług Komunalnych „Corimp” i Przedsiębiorstwo Usług Komunalnych „TARO” z siedzibą w Lisim Ogonie.

Odpady trafiają na składowiska

- w Giebni w gminie Pakość,
- w Załachowie w gminie Łabiszyn,
- w Niedźwiedziu w gminie Wąbrzeźno.

4. ELEKTROENERGETYKA

W południowej części gminy zlokalizowany jest Główny Punkt Zasilania, z którego wyprowadzone są dwie linie WN 110 kV – w kierunku GPZ Pakość i GPZ Solec Kujawski oraz sieć linii średniego napięcia.

Wschodnią część gminy przecinają dwie linie najwyższych napięć Pątnów –Jasiniec, jedna – przewidziana do zachowania jako linia 220 kV, druga - przewidziana do przebudowy na linię dwutorową 400 kV.

Ponadto w północnej części gminy przebiega linia relacji Bydgoszcz Zachód – Bydgoszcz Jasiniec, która posiada parametry linii 400 kV, ale dotychczas pracuje jako linia 220 kV.

Zaopatrzenie w energię elektryczną poszczególnych odbiorców z sieci linii nn (napowietrznych i kablowych), wyprowadzonych ze stacji transformatorowych SN/nn, które są zasilane z linii średniego napięcia.

5. GAZOWNICTWO

We wschodniej części gminy przebiega odcinek gazociągu wysokiego ciśnienia DN 250 ; PN 6,3 MPa relacji Gniewkowo – Otorowo. Brak sieci gazowej zasilającej i rozdzielczej dla bezpośredniego przyłączenia odbiorców.

6. CIEPŁOWNICTWO

W gminie Nowa Wieś Wielka brak zorganizowanego systemu grzewczego. Zaopatrzenie w ciepło odbywa się ze źródeł lokalnych.

7. TELEKOMUNIKACJA

Nowa Wieś Wielka należy do gmin o średnio rozwiniętej sieci telefonicznej. Na obszarze gminy istnieją dwie centrale telefoniczne Telekomunikacji Polskiej S.A. – w Nowej Wsi Wielkiej i w Brzozie. Działa też drugi operator – El-Net, obecnie Netia, który posiada swoją centralę w Brzozie. Ponadto istnieje sieć masztów antenowych telefonii komórkowej : 3 obiekty w Brzozie i 1 obiekt w Dziemionnie.

8. SYSTEMY PRZESYŁOWE

Na obszarze gminy występują elementy systemów przesyłowych :

- rurociągi naftowe Płock – Nowa Wieś Wielka o średnicy 324 i Nowa Wieś Wielka – Rejowiec o średnicy 273,
- odcinek gazociągu wysokiego ciśnienia DN 250 ; PN6,3 Mpa relacji Gniewkowo – Otorowo,
- rurociąg solankowy,
- linie NN Pątnów – Jasiniec i Bydgoszcz Zachód – Jasiniec.

9. KOMUNIKACJA

9.1. Drogi

Nowa Wieś Wielka /siedziba gminy/ jest położona w odległości 22 km od Bydgoszczy /siedziby wojewody/ i 48 km od Torunia /siedziby sejmiku samorządowego/.

Połączenie z Bydgoszczą stanowi droga krajowa nr 25, a z Toruniem droga krajowa nr 25 i droga krajowa nr 10 (docelowo S-10).

Podstawowy układ drogowy w gminie tworzą: 2 drogi krajowe, 3 drogi wojewódzkie i 7 dróg powiatowych. Układ ten uzupełniony jest siecią dróg gminnych.

Drogi krajowe to: droga nr 25 Bydgoszcz - Inowrocław - Konin - Ostrów Wielkopolski i droga nr 10 Pawłówek – Wypaleniska – Toruń. Ze względu na standard techniczny drogi zaliczone są do klasy GP /drogi główne ruchu przyspieszonego/. W ciągu drogi krajowej nr 25 brak jest obejścia wsi Nowa Wieś Wielka i bezkolizyjnego skrzyżowania z linią kolejową znaczenia krajowego Tczew – Bydgoszcz - Katowice.

Drogi wojewódzkie to : droga nr 254 /Bydgoszcz/ Brzoza – Łabiszyn – Mogilno – Wylatowo; droga nr 274 stanowiąca dojazd do stacji PKP Emilianowo z drogi krajowej nr 10 i droga nr 275 – dojazd do stacji PKP Brzoza z drogi krajowej nr 25. Pod względem standardu technicznego drogi zaliczone są do klasy G /drogi główne/ i klasy Z /drogi zbiorcze/.

Drogi powiatowe to :

- 1538C Przyłęki – Olimpin - Kobyłarnia,
- 1539C Nowa Wieś Wielka – Pęchowo,

- 1548C Solec Kujawski – Nowa Wieś Wielka,
- 1549C Solec Kujawski – Dąbrowa Wielka,
- 1550C Brzoza – Piecki - Prądocin,
- 1551C Leszyce – Dąbrowa Wielka,
- 1552C Tarkowo Dolne – Dąbrowa Wielka.

9.2. Kolej

Przez gminę przebiega jedna linia kolejowa znaczenia krajowego Tczew - Bydgoszcz - Inowrocław - Katowice /C-E-65/, pod względem technicznym magistrala dwutorowa, zelektryfikowana. Linia jest ujęta w systemach: AGC /międzynarodowe linie dla transportu pasażerskiego/ i AGTC /międzynarodowe linie dla transportu kombinowanego/ jako linia uzupełniająca. W gminie linia rozgałęzia się na 2 linie: przez Trzciniec dla przewozów pasażerskich i przez Emilianowo głównie dla transportu towarowego.

10. STREFY OGRANICZONEJ DOSTĘPNOŚCI

10.1. Strefy ograniczonego użytkowania od rurociągów naftowych

Dla zapewnienia właściwych i bezpiecznych warunków eksploatacji należy przyjąć strefy bezpieczeństwa o szerokości 30 m (2 x 15 m) od rurociągów naftowych z kablami światłowodowymi.

10.2. Strefy ograniczonego użytkowania od gazociągu

Strefa ochronna (kontrolowana) gazociągu dystrybucyjnego wysokiego ciśnienia DN 250 PN 6,3 MPa – według rozporządzenia Ministra Przemysłu i Handlu z dnia 14 listopada 1995 r. w sprawie warunków technicznych, jakim powinny odpowiadać sieci gazowe (Dz.U. Nr 139 z 1995 r.).

10.3. Strefy ograniczonego użytkowania od linii elektroenergetycznych

Przyjmuje się ograniczenia dla zabudowy w strefach o szerokości :

- 13 m (2 x 6,5 m) od linii SN 15 kV,
- 35 m (2 x 17,5 m) od linii wysokich napięć WN 110 kV,
- 55 m (2 x 22,5 m) od linii najwyższych napięć 220 kV,
- 80 m (2 x 40 m) od linii najwyższych napięć 400 kV.

Powyższe strefy mają charakter orientacyjny. Faktyczne strefy ochronne należy ustalać na podstawie pomiarów lub obliczeń natężenia pola elektrycznego.

10.4. Tereny zamknięte

Tereny zamknięte na obszarze gminy to tereny kolejowe, dla których zasady użytkowania i zagospodarowania ustalają przepisy odrębne.

XIV. UWARUNKOWANIA WYNIKAJĄCE Z ZADAŃ SŁUŻĄCYCH REALIZACJI PONADLOKALNYCH CELÓW PUBLICZNYCH

Ponadlokalne cele publiczne to zadania ustalone planem zagospodarowania przestrzennego województwa kujawsko-pomorskiego, które przedstawiają się następująco :

1. POŁOŻENIE GMINY W STRUKTURZE FUNKCJONALNO-PRZESTRZENNEJ WOJEWÓDZTWA

W planowanej strukturze przestrzennej gmina Nowa Wieś Wielka znalazła się w I centralnej strefie polityki przestrzennej, obejmującej tereny w dolinach Wisły i środkowej Noteci wraz z bezpośrednim otoczeniem. Jest to obszar najwyższej aktywności społeczno-gospodarczej.

2. USTALENIA W ZAKRESIE ROZWOJU SIECI OSADNICZEJ

W hierarchii sieci osadniczej województwa Nowa Wieś Wielka została zaliczona do wiejskich siedzib-ośrodków gminnych, dla których zakłada się wzmocnienie ich potencjału w celu podnoszenia jakości życia mieszkańców poprzez inwestycje w dziedzinie edukacji, służby zdrowia, pomocy społecznej, obsługi rolnictwa, sportu i rekreacji.

3. GŁÓWNE ZASADY ZAGOSPODAROWANIA PRZESTRZENNEGO

- gospodarowanie z zachowaniem zasad zrównoważonego rozwoju ,
- podporządkowanie działalności gospodarczej wymogom ochrony zasobów i walorów przyrodniczych,
- ochrona przed przeznaczeniem na cele nierolnicze gleb wysokoprodukcyjnych,
- zalesianie gruntów słabszych klas bonitacyjnych ,
- wykorzystanie w pierwszej kolejności terenów istniejącego inwestowania w celu przeciwdziałania rozpraszaniu zabudowy,
- zachowanie dziedzictwa kulturowego,
- wykorzystanie walorów przyrodniczych i krajobrazowych dla rozwoju turystyki.

4. ZADANIA O ZNACZENIU KRAJOWYM

- przebudowa drogi krajowej nr 10 do wymogów drogi ekspresowej S-10 (zad. nr 9),
- przebudowa drogi krajowej nr 25 wraz z obwodnicą Nowej Wsi Wielkiej (zad. nr 14),
- modernizacja linii kolejowej nr 131 (zad. nr 19),
- budowa linii 400 kV Bydgoszcz Zachód – Poznań Plewiska (zad. nr 26 – rezygnacja Polskich Linii Energetycznych).

5. ZADANIA O ZNACZENIU WOJEWÓDZKIM

- opracowanie programu ochrony środowiska wraz z planem gospodarki odpadami dla obszaru województwa kujawsko-pomorskiego (zad. nr 39),
- realizacja programu zwiększenia lesistości i zadrzewień województwa kujawsko-pomorskiego w latach 2001-2020 (zad. nr 40),
- opracowanie i ustanowienie planów ochrony dla wszystkich rezerwatów przyrody (zad. nr 46),

- likwidacja składowisk odpadów stwarzających zagrożenia dla środowiska i rekultywacja nieczynnych składowisk odpadów (zad. nr 50 – rekultywacja składowiska w Kolankowie zrealizowana),
- przebudowa drogi wojewódzkiej nr 254 (zad. nr 81).

XV. UWARUNKOWANIA WYNIKAJĄCE Z OBOWIĄZUJĄCYCH MIEJSCOWYCH PLANÓW ZAGOSPODAROWANIA PRZESTRZENNEGO

Według stanu ze stycznia 2010 r. w gminie obowiązuje 29 miejscowych planów zagospodarowania przestrzennego, a 3 plany są w końcowej fazie sporządzania. Analiza sporządzonych planów wskazuje na prawidłową tendencję obejmowania planami większych, jednorodnych obszarów. Średnia wielkość sporządzonego planu wynosi 33 ha.

	ilość	pow. w ha	% pow. gminy	% pow. terenów bez lasów, łąk i pastwisk
obowiązujące miejscowe plany zagospodarowania przestrzennego	29	888,0	5,98	25,99
miejscowe plany zagospodarowania przestrzennego – w trakcie sporządzania	3	ok.170,0	1,15	4,98
razem	32	1058,0	7,13	30,97

XVI. OCENA UWARUNKOWAŃ

Przeprowadzona wielostronna analiza uwarunkowań rozwoju gminy pozwala na sformułowanie następujących wniosków :

- Położenie gminy Nowa Wieś Wielka w strefie podmiejskiej miasta Bydgoszczy powoduje rozwój na jej obszarze funkcji mieszkalnej dla ludności nierolniczej, w tym w znacznym stopniu dla dotychczasowych mieszkańców miasta. Procesowi temu sprzyjają dogodne połączenia komunikacyjne z miastem jako koncentracją miejsc pracy.
- Funkcja rolnicza gminy traci na znaczeniu między innymi z powodu niskiej wartości bonitacyjnej gleb.
- Walory przyrodnicze powodują wzrost atrakcyjności gminy dla rozwoju funkcji turystyczno-wypoczynkowej.

C. KIERUNKI ZAGOSPODAROWANIA PRZESTRZENNEGO GMINY

I. CELE ROZWOJU GMINY

Główny cel rozwoju gminy to wzrost aktywności gospodarczej dla podniesienia standardu życia mieszkańców. Dla osiągnięcia tak określonego celu przewiduje się :

- rozwój mieszkalnictwa,
- rozwój działalności gospodarczej,
- wzrost atrakcyjności turystyczno-wypoczynkowej,
- rozwój usług dla mieszkańców i obsługi ruchu turystycznego i tranzytowego,
- rozwój rolnictwa ekologicznego,
- rozbudowa systemów infrastruktury technicznej, głównie w zakresie gospodarki wodno-ściekowej.

Rozwój gminy winien odbywać się w warunkach równowagi między wzrostem gospodarczym a ochroną środowiska przyrodniczego, kulturowego i wartości krajobrazowych.

2. KIERUNKI ZAGOSPODAROWANIA PRZESTRZENNEGO

2.1. Kierunki zmian w strukturze przestrzennej gminy oraz w przeznaczeniu terenów

2.1.1. Funkcje gminy

Gminie Nowa Wieś Wielka wyznacza się następujące funkcje:

- mieszkalnictwo jako funkcję podstawową,
- usługi, turystykę i wypoczynek, rolnictwo, jako funkcje uzupełniające.

2.1.2. Hierarchia sieci osadniczej

Ustala się następująca strukturę sieci osadniczej :

- wieś Nowa Wieś Wielka – siedziba administracji gminnej, wielofunkcyjny ośrodek o znaczeniu gminnym,
- wieś Brzoza – wielofunkcyjny ośrodek uzupełniający dla ośrodka gminnego,
- wieś Prądocin – centrum rekreacji,
- pozostałe wsie sołeckie jako ośrodki podstawowe o znaczeniu lokalnym.

2.1.3. Kierunki zmian w strukturze przestrzennej gminy

Zmiany w zagospodarowaniu przestrzennym będą konsekwencją procesów inwestycyjnych następujących w trzech zasadniczych obszarach funkcjonalnych :

- mieszkalnictwo, mieszkalnictwo z usługami - M,
- produkcja, usługi - P,

- rekreacja i mieszkalnictwo - Z.

Przyjęty podział funkcjonalny jest w znacznym stopniu zgeneralizowany. Funkcje obszarów należy rozumieć jako funkcje wiodące, obok których będą występowały funkcje towarzyszące, a niekiedy zamienne.

W obszarach o symbolu M przewiduje się głównie mieszkalnictwo, ale także towarzyszące mu wielorakie usługi.

Symbol P oznacza szeroko pojętą produkcję, a więc przemysł, usługi, a także ośrodki produkcji rolnej, jak ferma drobiu w Prądociźnie.

W terenach oznaczonych symbolem Z dominuje funkcja rekreacyjna, z przewagą rekreacji indywidualnej (zabudowy letniskowej) skoncentrowanej w rejonie Jeziora Jezuickiego. Jest ona przemieszana z zabudową mieszkaniową jednorodzinną.

Na obszarze gminy wyznacza się tereny dla lokalizacji elektrowni wiatrowych, dopuszcza się także realizację innych urządzeń wytwarzających energię ze źródeł odnawialnych na warunkach określonych w rozdziale 2.5. „Kierunki rozwoju systemów komunikacji i infrastruktury technicznej”.

Dopuszcza się eksploatację kopalni z udokumentowanych złóż ujawnionych na Załączniku Nr 2 oraz w działach XI i XII części B. Dopuszcza się także na terenach o niskiej bonitacji gleb rozpoznawanie i eksploatację nowych złóż kopalni pospolitych w przypadku ich udokumentowania zgodnie z przepisami odrębnymi.

2.2. Kierunki i wskaźniki dotyczące zagospodarowania oraz użytkowania terenów, w tym tereny wyłączone spod zabudowy

2.2.1. W zakresie rozwoju mieszkalnictwa ustala się :

- zachowanie z możliwością przebudowy, rozbudowy i uzupełnienia zabudowy na terenach istniejącego zainwestowania wsi oraz w obrębie istniejących siedlisk,
- lokalizacja nowej zabudowy zagrodowej z ograniczeniami wynikającymi z przepisów odrębnych – poza terenami rolnymi z wyłączeniem zabudowy (tereny podmokłych łąk - trzy obszary oznaczone symbolem Ro : Dziemionna – Januszkowo, Nowe Smolno – Kobylarnia, Kobylarnia - Olimpin ,
- koncentrację zabudowy mieszkaniowej dla ludności nierolniczej w wiodących jednostkach osadniczych tj. wsiach Nowa Wieś Wielka z Dziemionną i Brzoza z Olimpinem oraz, w dalszej kolejności, w Kobylarni, Kolankowie i Prądociźnie, a także w Nowym Smolnie, Januszkowie, Dobromierzu, Nowej Wiosce i Leszycach,
- we wschodniej części sołectwa Tarkowo Dolne, gdzie wiodącą funkcją pozostaje rolnictwo, dopuszcza się zespoły zabudowy mieszkaniowej jednorodzinnej – do rozstrzygnięcia w miejscowym planie zagospodarowania przestrzennego.

2.2.2. W zakresie lokalizacji przemysłu i uciążliwych usług ustala się lokalizację nowych obiektów w ramach dwóch istniejących ośrodków w Kobylarni , w Nowej Wsi Wielkiej /rejon bazy paliw płynnych i teren pomiędzy trasami kolejowymi Bydgoszcz –Inowrocław i Śląsk-Porty/, w Tarkowie Dolnym /między drogą krajową i linią kolejową oraz wzdłuż drogi powiatowej nr 1552 C/ i w Brzozie /wzdłuż drogi krajowej/.

2.2.3. W zakresie turystyki i wypoczynku ustala się :

- rozwój bazy wypoczynkowej w formie urządzeń ogólnodostępnych i indywidualnych, jak zespoły hotelowo-rekreacyjne, obiekty gastronomiczne, budownictwo letniskowe i ogrody działkowe w rejonie Jeziora Jeziuckiego we wsiach Prądociń i Chmielniki,
- rozwój infrastruktury dla turystyki pieszej i rowerowej oraz ekoturystyki i dydaktyki przyrodniczej / zwiedzanie rezerwatów i obszarów krajobrazu chronionego /.

2.2.4. W zakresie zasad zagospodarowania ustala się :

- dbałość o ład przestrzenny w kształtowaniu zagospodarowania przestrzennego gminy,
- szczególne walory architektoniczne zabudowy na terenach objętych ochroną konserwatorską i położonych w sąsiedztwie ciągów komunikacyjnych,
- zharmonizowanie zabudowy z krajobrazem,
- możliwość łączenia funkcji mieszkaniowej z nieuciążliwymi usługami,
- możliwość zamiennego traktowania przeznaczenia terenu dla zabudowy mieszkaniowej jednorodzinnej i zabudowy letniskowej.

2.2.5. W zakresie wskaźników urbanistycznych ustala się :

- minimalne wielkości działek w nowoprojektowanych zespołach :
 - zabudowy mieszkaniowej jednorodzinnej - 1000 m²,
 - zabudowy letniskowej - 800 m²,
 - zabudowy usługowej i produkcyjnej - 1500 m²,
- wielkość powierzchni zabudowy w stosunku do powierzchni działki :
 - w zabudowie mieszkaniowej i letniskowej – nie więcej niż 30 %,
 - w zabudowie usługowej i produkcyjnej – nie więcej niż 50%,
- wielkość powierzchni działki do zachowania w stanie biologicznie czynnym :
 - w zabudowie mieszkaniowej i letniskowej – nie mniej niż 40 %,
 - w zabudowie usługowej i przemysłowej – nie mniej niż 20 %,
- wysokość budynków :
 - w zabudowie mieszkaniowej i letniskowej – nie więcej niż 10 m,
 - w zabudowie usługowej i przemysłowej – nie więcej niż 13 m,
- geometria dachów :
 - na terenach przewidzianych do sporządzenia planów – do ustalenia w planach,
 - na budynkach w zabudowie rozproszonej – do ustalenia w decyzjach o warunkach zabudowy,
 - zalecane dachy połaciowe o głównych połaciach nachylonych 30⁰ – 45⁰.

Zabudowa na poszczególnych działkach powinna stanowić całość szarmonizowaną architektonicznie.

W granicach poszczególnych działek budowlanych obowiązuje zabezpieczenie miejsc postojowych według wskaźników : nie mniej niż : 1 stanowisko na 1 mieszkanie i 3 stanowiska na 100 m² powierzchni użytkowej usług.

2.2.6. Tereny wyłączone z zabudowy :

- tereny rezerwatów przyrody i użytków ekologicznych (rejestr użytków ekologicznych umieszczono w końcowej części tekstu),
- grunty rolne z wyłączeniem zabudowy (podmokłe łąki) w granicach sołectw Dziemionna, Olimpin, Nowe Smolno i Kobyłarnia, określone na rysunku studium symbolem Ro;

- wylączenie nie obejmuje terenowych obiektów sportowych, jak boiska, pola golfowe itp. oraz budynków i urządzeń im towarzyszących, niezbędnych do ich funkcjonowania,
- grunty przewidziane do zalesienia w miejscowych planach zagospodarowania przestrzennego,
 - tereny w pasach drogowych,
 - strefy ograniczonego użytkowania od ciągów infrastruktury technicznej.

2.3. Obszary oraz zasady ochrony środowiska i jego zasobów, ochrony przyrody, krajobrazu kulturowego i uzdrowisk

Obowiązuje zachowanie wartości środowiska przyrodniczego :

- ochrona rezerwatów przyrody :
 - Rezerwat „Dziki Ostrów”,
 - Rezerwat „Tarkowo”,
- ochrona obszarów krajobrazu chronionego :
 - Wydm Kotliny Toruńsko-Bydgoskiej,
(Uznaje się za uzasadnione przeprowadzenie korekty granicy obszaru krajobrazu chronionego Wydm Kotliny Toruńsko-Bydgoskiej w rejonie Jeziora Jeziuckiego, która polegałaby na wyłączeniu z obszaru chronionego krajobrazu, bezwartościowej zabudowy lotniskowej i mieszkaniowej Prądocińska),
 - „Łąki Nadnoteckie”.

Gleby klas IIIa i IIIb występujące na niewielkim terenie i w znacznym rozproszeniu na granicach sołectwa Leszyce podlegają ochronie z mocy ustawy z dnia 3 lutego 1995 r. o ochronie gruntów rolnych i leśnych..

Ustala się :

- prowadzenie uporządkowanej gospodarki funkcjonalno-przestrzennej z uwzględnieniem układu komunikacyjnego i infrastruktury technicznej,
- ochronę GZWP (nr 138) przed infiltracją zanieczyszczeń,
- poprawę jakości wód powierzchniowych,
- poprawę klimatu akustycznego,
- tworzenie zadrzewień śródpolnych i przydrożnych.

2.4. Zasady ochrony dziedzictwa kulturowego i zabytków oraz dóbr kultury współczesnej

Strefa „A” pełnej ochrony konserwatorskiej

Strefa obejmująca obszary szczególnie wartościowe, do bezwzględного zachowania.

Zakres działalności konserwatorskiej w strefie „A” to przede wszystkim zachowanie, konserwacja i rewaloryzacja historycznej zabudowy, utrzymanie zieleni towarzyszącej, usuwanie obiektów dysharmonizujących, dostosowanie nowej zabudowy do historycznej kompozycji ruralistycznej w zakresie sytuacji, skali bryły, podziałów architektonicznych, proporcji powierzchni muru i otworów wraz z nawiązaniem form współczesnych do lokalnej tradycji architektonicznej, dostosowanie współczesnych funkcji do wartości zespołów zabytkowych, eliminacja funkcji uciążliwych, dążenie do kompleksowych badań historycznych obszaru. W zespołach dworsko-parkowych nie wystarczy zabezpieczanie stanu

istniejącego, wskazane są działania przywracające ich integralność poprzez usuwanie elementów błędnie w nie wprowadzonych, jak drogi, sieć wodociągowa, kanalizacja, trakcje energetyczne, telefoniczne i inne obniżające walory historyczne i przyrodnicze.

Sposoby ochrony, działania konserwatorskie w strefie „A”

Obowiązuje uzgadnianie z Wojewódzkim Konserwatorem Zabytków wszelkich prac takich, jak : podziały geodezyjne, zmiany sposobu użytkowania, prace ziemne, zagospodarowanie terenu, infrastruktura techniczna, a także remonty, modernizacja, adaptacja, uzupełnianie zabudowy, wprowadzanie elementów małych form architektonicznych, wprowadzanie elementów reklamy wizualnej, wymiana nawierzchni ulic i dróg.

Konserwator zabytków może warunkować swoje akceptacje wymogiem wykonania dodatkowych badań, analiz itp.

Priorytet wymogów konserwatorskich przed innymi uwarunkowaniami.

Strefa „B” ochrony konserwatorskiej

Strefa obejmująca obszar podlegający rygorom w zakresie utrzymania zasadniczych elementów istniejącej substancji o wartościach kulturowych oraz charakteru w skali nowej zabudowy.

Zakres ochrony w strefie „B” – zachowanie historycznych układów zabudowy (linie zabudowy, proporcje, gabaryty, podziały historyczne, wkomponowanie w krajobraz naturalny), zachowanie zabudowy historycznej (jej konserwacja i rewaloryzacja), dostosowanie nowej zabudowy do historycznej kompozycji, zachowanie kompozycji i układów zieleni historycznej, parków, alei i cmentarzy, usuwanie obiektów dysharmonizujących, dostosowanie nowej zabudowy do kompozycji historycznych.

Sposoby ochrony, działania konserwatorskie :

Uzgadniania z Wojewódzkim Konserwatorem Zabytków wymagają : remonty, modernizacje, adaptacje obiektów zabytkowych, uzupełnienia zabudowy, lokalizacje nowych obiektów, wprowadzanie małych form architektonicznych, zagospodarowanie historycznych terenów zielonych, korekty układu przestrzennego.

Strefa „W” ochrony archeologicznej

Strefa „W” obejmuje tereny o rozpoznanej zawartości ważnych reliktyw archeologicznych posiadających własną formę terenową.

Zakres ochrony w strefie „W” – obiekty objęte strefą „W” podlegają całkowitej ochronie. Na obszarze strefy „W” zakazana jest wszelka działalność, która nie jest związana bezpośrednio z rewaloryzacją zasobu archeologicznego.

Sposoby ochrony, działania konserwatorskie :

Zachowanie i konserwacja obiektów zabytkowych, ich ekspozycja w terenie z pozostawieniem obszarów otwartych o charakterze muzealnym.

Wszelkie prace ziemne wymagają uzgodnienia z Wojewódzkim Konserwatorem Zabytków. Zakres badań archeologicznych określa się na etapie projektu budowlanego.

Ochrona obiektów nie objętych ochroną prawną poprzez wpisanie do rejestru zabytków winna być podporządkowana niżej wymienionym działaniom :

a) dla zespołów dworsko-parkowych :

- utrzymanie jednej własności lub przywrócenie, w miarę możliwości jedności władania, obejmującej tereny parku i grunty pod dworem oraz sam dwór,
- odstąpienie od dalszych parcelacji,

b) dla obiektów architektury :

- utrzymanie istniejących budynków w należyтым stanie technicznym z dopuszczeniem zmiany funkcji i podniesieniem standardu wyposażenia techniczno-użytkowego,
- zachowanie, w przypadku remontu lub modernizacji, historycznego detalu architektonicznego i wyposażenia wnętrza,

c) dla parków :

- utrzymanie układu kompozycyjnego zieleni, alejek,
- pielęgnacja i konserwacja zieleni, uzupełnianie ubytków,
- likwidacja funkcji i obiektów kolizyjnych,

d) dla wsi o historycznym układzie przestrzennym :

- zachowanie układu przestrzennego,
- wprowadzanie nowej zabudowy na podstawie planu zagospodarowania przestrzennego dla zapewnienia integracji przestrzennej i funkcjonalnej zabudowy projektowanej z istniejącą,

e) dla cmentarzy :

- zakaz lokalizacji obiektów i urządzeń kolidujących z pierwotną funkcją,
- zachowanie elementów i obiektów podkreślających symbolikę miejsca,
- utrzymanie lub uczynienie układu alejek i kwater,
- ochrona nagrobków, krzyży,
- zachowanie drzewostanu.

Ustalone zasady ochrony dziedzictwa kulturowego wymagają weryfikacji na etapie sporządzania miejscowych planów zagospodarowania przestrzennego w formie wytycznych Wojewódzkiego Urzędu Ochrony Zabytków.

2.5. Kierunki rozwoju systemów komunikacji i infrastruktury technicznej

2.5.1. W zakresie komunikacji ustala się :

- modernizacja dróg powiatowych nr 1538C, 1539C, 1548C, 1549C (z przedłużeniem w kierunku południowym od skrzyżowania z drogą 1551C do połączenia z drogą 1552C), 1550C, 1551C, 1552C,
- rozbudowa sieci dróg gminnych i poprawa stanu technicznego dróg istniejących, realizacja sieci dróg rowerowych,
- rozwój zaplecza komunikacji jak : stacje paliw, stacje obsługi samochodów, parkingi .

2.5.2. W zakresie gospodarki wodno-ściekowej ustala się :

- rozbudowę sieci wodociągowej :
 - etap I - Prądocin, tereny usługowe w Brzozie, Kobylarnia, Nowe Smolno,
 - etap II - Kolankowo, Tarkowo Dolne,
 - etap III - pozostałe wsie,
- rozbudowę sieci kanalizacji sanitarnej :

- etap I - tereny inwestycyjne w Brzozie wzdłuż drogi krajowej, Prądocin,
 etap II - Kobyłarnia, Kolankowo, Brzoza Północ,
 etap III - pozostałe wsie,
- budowę kolektora spinającego między oczyszczalnią w Brzozie i Dziemionnie,
 - modernizację sieci kanalizacyjnych w Nowej Wsi Wielkiej,
 - budowę przydomowych oczyszczalni ścieków na terenach nie objętych zbiorowym systemem odprowadzenia ścieków.

2.5.3. W zakresie melioracji ustala się :

- odbudowę śródlądowych wód powierzchniowych i urządzeń melioracji podstawowych.

2.5.4. W zakresie gospodarki odpadami ustala się :

- utrzymanie i rozwój selektywnej zbiórki odpadów z uwzględnieniem odpadów biodegradalnych i niebezpiecznych,
- realizację kompostownika,
- likwidację dzikich wysypisk śmieci,
- stopniową wymianę elementów azbestowych w obiektach budowlanych.

Nie przewiduje się realizacji składowiska odpadów na terenie gminy.

Gospodarka odpadami komunalnymi zgodna z „Planem gospodarki odpadami województwa kujawsko-pomorskiego na lata 2012-2017 z perspektywą na lata 2018-2023” uchwalonym uchwałą Nr XXVI/434/12 Sejmiku Województwa Kujawsko-Pomorskiego z dnia 24 września 2012 r.

Według w/wym. programu podstawą gospodarki odpadami w województwie do 31 grudnia 2015 r. będzie siedem, a docelowo sześć Regionów Gospodarki Odpadami Komunalnymi. Gmina Nowa Wieś Wielka znajdzie w granicach piątego regionu – Regionu Bydgoskiego.

2.5.5. W zakresie elektroenergetyki ustala się :

- możliwość rozbudowy lub przebudowy sieci WN 110 kV,
- rozbudowę sieci rozdzielczej średniego i niskiego napięcia,
- wymianę starych i budowę nowych stacji transformatorowych,
- sukcesywną wymianę napowietrznych linii niskiego napięcia na linie kablowe,
- dopuszczenie realizacji elektrowni wiatrowych na terenach rolnych w granicach sołectwa Dąbrowa Wielka [na warunkach określonych w punkcie 2.5.9.](#)

Rozbudowa i modernizacja sieci elektroenergetycznej oraz ewentualne przyłączenie zespołu elektrowni wiatrowych do systemu elektroenergetycznego na warunkach gestora sieci.

W miejscowych planach zagospodarowania przestrzennego dla elektrowni wiatrowych należy uwzględnić wymagane strefy ograniczonego użytkowania dla urządzeń elektroenergetycznych (począwszy od linii nn) oraz dróg publicznych – równe wysokości masztu siłowni powiększonej o promień wirnika.

2.5.6. W zakresie gazownictwa ustala się zaopatrzenie gminy w gaz ziemny poprzez sukcesywną budowę sieci gazowej.

2.5.7. W zakresie ciepłownictwa ustala się :

- wymianę tradycyjnych systemów grzewczych na systemy wykorzystujące paliwo ekologiczne,

- stosowanie paliw ekologicznych w noworealizowanej zabudowie mieszkaniowej.

2.5.8. W zakresie telekomunikacji ustala się :

- modernizację i rozbudowę sieci i urządzeń telekomunikacyjnych,
- wymianę napowietrznych linii na linie kablowe światłowodowe,
- rozwój systemu telefonii komórkowej.

2.5.9. Wytwarzanie energii ze źródeł odnawialnych

Dopuszcza się lokalizację elektrowni wiatrowych o mocy przekraczającej 100 kW na podstawie miejscowych planów zagospodarowania przestrzennego, na następujących warunkach :

- zachowanie bezpiecznych odległości projektowanych siłowni od zabudowy według przepisów odrębnych , w tym przepisów służącym ochronie przed hałasem,
- uwzględnienie w miejscowych planach zagospodarowania przestrzennego wyników rocznego monitoringu ptaków i nietoperzy,
- sporządzenie studium oddziaływania na krajobraz kulturowy,
- wytaczanie dróg obsługujących elektrownie w sposób minimalizujący dzielenie przestrzeni rolniczej,
- realizacja sieci elektroenergetycznych związanych z elektrowniami wiatrowymi z preferencją dla sieci kablowych,
- zgłaszanie projektowanych obiektów o wysokości równej i większej od 50 m n.p.t., przed wydaniem decyzji o pozwoleniu na budowę, do Szefostwa Służby Ruchu Lotniczego Sił Zbrojnych RP, a o wysokości równej i większej 100 m n.p.t. także do Urzędu Lotnictwa Cywilnego – zgodnie z przepisami odrębnymi.

Dopuszcza się lokalizację innych urządzeń wytwarzających energię z odnawialnych źródeł energii o mocy przekraczającej 100 kW wraz ze strefami ochronnymi na podstawie miejscowych planów zagospodarowania przestrzennego na terenach wyznaczonych na Załączniku Nr 2 w granicach sołectw Dąbrowa Wielka, Tarkowo Dolne, Prądocin i Kobyłarnia.

Poza terenami wyznaczonymi dopuszcza się lokalizację na obszarze gminy urządzeń wytwarzających energię odnawialną o mniejszej mocy, jak np. systemy energetyki solarnej, systemy geotermalne i inne z zachowaniem przepisów odrębnych. Obowiązuje zakaz realizacji wypełnionych roztworami chemicznymi pionowych kolektorów do poboru ciepła Ziemi w strefach spływu wód podziemnych do eksploatowanych ujęć wody Brzoza, Prądocin, Nowa Wieś Wielka.

2.6. Obszary, na których rozmieszczone będą inwestycje celu publicznego o znaczeniu lokalnym

- modernizacja i rozbudowa dróg gminnych,

- realizacja dróg rowerowych,
- rozbudowa sieci wodociągowej i kanalizacyjnej,
- rozbudowa elektroenergetycznej sieci rozdzielczej średniego i niskiego napięcia,
- zaopatrzenie gminy w gaz ziemny,
- modernizacja i rozbudowa sieci i urządzeń telekomunikacyjnej,
- budowa stacji do segregacji odpadów.

2.7. Obszary, na których rozmieszczone będą inwestycje celu publicznego o znaczeniu ponadlokalnym

- utrzymanie i modernizacja linii kolejowej znaczenia krajowego nr 131 /C-E 65/ Tczew-Bydgoszcz-Inowrocław-Chorzów, ujętej w master planie dla transportu kolejowego w Polsce do 2030 r. z docelową prędkością 160 - 200 km/h, uruchomienie połączeń kwalifikowanych, w tym również pociągów Inter-City (zad. nr 19),
- utrzymanie we właściwych parametrach linii kolejowej znaczenia krajowego Nr 201, Nowa Wieś Wielka – Bydgoszcz Wschód – Maksymilianowo – Kościerzyna – Gdynia Port, w tym stacji Emilianowo ,
- rozbudowa drogi krajowej nr 10 docelowo jako drogi ekspresowej S-10 o przekroju 2x3 (zad. nr 9),
- rozbudowa drogi krajowej nr 25 klasy GP o przekroju 2x2 oraz 1x2 dla odcinka w Nowej Wsi Wielkiej planowanego do zastąpienia obwodnicą (zad. nr 14) ;
- modernizacja drogi wojewódzkiej nr 254 /Bydgoszcz/ Brzoza-Łabiszyn-Barcin-Mogilno-Wylatowo (zad. nr 81),
- utrzymanie właściwych parametrów dróg wojewódzkich nr 274 i 275, stanowiących dojazdy do stacji PKP od dróg krajowych nr 10 i nr 25,
- modernizacja dróg powiatowych nr 1538 C, 1539 C, 1548 C, 1549 C, 1550 C, 1551 C, 1552 C,
- realizacja ponadlokalnych dróg rowerowych,
- zachowanie toru nr 1 linii 220 kV Pątnów – Jasiniec,
- przebudowa toru nr 2 / wschodniego / linii 220 kV Pątnów - Jasiniec na linię dwutorową 400 kV,
- utrzymanie linii 400 kV Bydgoszcz Zachód - Jasiniec /pracującej na napięciu 220 kV/,
- utrzymanie gazociągu wysokiego ciśnienia DN 250 ; PN 6,3 Mpa relacji Gniewkowo – Otorowo,
- utrzymanie rurociągów naftowych relacji Płock - Nowa Wieś Wielka i Nowa Wieś Wielka - Rejowiec,
- utrzymanie rurociągu solankowego.

2.8. Obszary, dla których obowiązkowe jest sporządzenie miejscowych planów zagospodarowania przestrzennego na podstawie przepisów odrębnych, w tym obszary wymagające przeprowadzenia scaleń i podziału nieruchomości, a także obszary rozmieszczenia obiektów handlowych o powierzchni sprzedaży powyżej 2000 m² oraz obszary przestrzeni publicznej

Nie wyznacza się obszarów, dla których sporządzenie miejscowych planów jest obowiązkowe na podstawie przepisów odrębnych, obszarów wymagających scaleń i podziału nieruchomości oraz obszarów przestrzeni publicznej.

Dopuszcza się lokalizację obiektów handlowych o powierzchni sprzedaży powyżej 2000 m² w miejscowościach Nowa Wieś Wielka i Brzoza, stanowiących ośrodki wielofunkcyjne, w granicach obszarów działalności inwestycyjnej. Realizacja takiego obiektu wymaga sporządzenia miejscowego planu zagospodarowania przestrzennego.

Obowiązuje sporządzenie planów miejscowych dla terenów przewidzianych dla lokalizacji elektrowni wiatrowych i innych urządzeń do wytwarzania energii odnawialnej o mocy przekraczającej 100 kW.

2.9. Obszary, dla których gmina zamierza sporządzić miejscowy plan zagospodarowania przestrzennego, w tym obszary wymagające przeznaczenia gruntów rolnych i leśnych na cele nierolnicze i nieleśne

Obszary, dla których gmina zamierza sporządzić miejscowe plany zagospodarowania przestrzennego to potencjalne tereny rozwojowe określone na rysunku studium, stanowiącym załącznik nr 2 oraz tereny zainwestowane, wymagające przekształceń.

W przypadku pojawienia się uzasadnionej potrzeby dopuszcza się sporządzenie miejscowego planu zagospodarowania przestrzennego poza w/wym. terenami na podstawie uchwały Rady Gminy.

Uściślenie granic obszarów, dla których sporządzone będą plany miejscowe, powinno nastąpić w uchwałach o przystąpieniu do ich sporządzenia.

Studium uwarunkowań i kierunków zagospodarowania przestrzennego, jak sama nazwa wskazuje, zawiera ustalenia w znacznym stopniu zgeneralizowane, w odniesieniu do przeznaczenia terenów określając ich funkcję wiodącą. Konkretyzacja ustaleń nastąpi w miejscowych planach zagospodarowania przestrzennego.

Plany należy opracowywać sukcesywnie, w miarę potrzeb, z uwzględnieniem dróg niezbędnych do powiązania obszarów projektowanej zabudowy z układem istniejących dróg publicznych.

W granicach terenów przeznaczonych na cele inwestycyjne przewiduje się zmianę przeznaczenia gruntów rolnych i leśnych na cele nierolnicze i nieleśne.

2.10. Kierunki i zasady kształtowania rolniczej i leśnej przestrzeni produkcyjnej

Ustala się :

- utrzymanie i gospodarcze wykorzystanie gruntów rolnych w formie upraw polowych, łąk, pastwisk oraz upraw ogrodniczych,
- wprowadzanie nowej zabudowy według zasady koncentracji wzdłuż istniejących ciągów komunikacyjnych,
- promowanie rolnictwa ekologicznego i upraw roślin trudno znośnych transport z uwagi na bliskość dużych rynków zbytu / Bydgoszcz, Toruń, Inowrocław /,
- rozwój agroturystyki,
- zachowanie zwartych kompleksów leśnych,
- zalesienia enklaw śródleśnych i fragmentów gruntów rolnych niskich klas bonitacyjnych,
- przebudowę drzewostanów w sąsiedztwie uczęszczanych szlaków komunikacyjnych na gatunki o wyższej bioodporności.

2.11. Obszary narażone na niebezpieczeństwo powodzi i osuwania się mas ziemnych

Narażone na niebezpieczeństwo powodzi są tereny położone w sąsiedztwie rzeki Noteć. Planowane zagospodarowanie przestrzenne tych terenów powinno w szczególności wykluczać lokalizowanie przedsięwzięć mogących znacząco oddziaływać na środowisko, powinno także zapewniać swobodny przepływ wód.

Obszary osuwania się mas ziemnych nie występują.

2.12. Obiekty lub obszary, dla których wyznacza się w złożu kopaliny filar ochronny

Nie występują.

2.13. Obszary pomników zagłady i ich stref ochronnych oraz obowiązujące na nich ograniczenia prowadzenia działalności gospodarczej

Nie występują.

2.14. Obszary wymagające przekształceń, rehabilitacji lub rekultywacji

Konieczność rekultywacji wystąpi po zakończeniu eksploatacji złóż kopaliny.

2.15. Granice terenów zamkniętych i ich stref ochronnych

Zachowuje się tereny zamknięte związane z przebiegiem linii kolejowych.

2.16. Inne obszary problemowe

Na terenie gminy we wschodniej części miejscowości Nowa Wieś Wielka znajduje się zakład o dużym ryzyku wystąpienia poważnej awarii – Operator Logistyczny Paliw Płynnych – Baza Paliw nr 2. Zgodnie z zatwierdzonym raportem o bezpieczeństwie, sporządzonym dla Bazy OLPP najbardziej niekorzystna sytuacja (tzw. „czarny scenariusz”) wystąpiłaby wskutek wypływu benzyny na tacę zbiornika i wybuchu oparów benzyny zmieszanej z powietrzem. Taka awaria spowodowałaby skutki w strefie o promieniu około 555 m od zbiornika, której zasięg wyznacza tzw. „odległość bezpieczną”.

Zgodnie z art.73 ustawy z dnia 27 kwietnia 2001 r. Prawo ochrony środowiska „odległość bezpieczną” należy uwzględniać przy lokalizacji osiedli mieszkaniowych, obiektów użyteczności publicznych, ujęć wody i innych inwestycji istotnych dla bezpieczeństwa ludności.

D. SYNTEZA USTALEŃ I UZASADNIENIE PRZYJĘTYCH ROZWIĄZAŃ

1. CEL ROZWOJU GMINY

Głównym celem rozwoju gminy jest podniesienie standardu życia mieszkańców. Studium określa przyjęte kierunki i zasady zagospodarowania przestrzennego z uwzględnieniem zadań ponadlokalnych, wynikających z koncepcji przestrzennego zagospodarowania kraju i planu zagospodarowania przestrzennego województwa kujawsko-pomorskiego.

2. SYNTEZA KIERUNKÓW ZAGOSPODAROWANIA PRZESTRZENNEGO

Funkcja gminy – mieszkalnictwo, usługi, rekreacja, działalność gospodarcza, rolnictwo

Hierarchia sieci osadniczej :

- wieś Nowa Wieś Wielka – siedziba administracji gminnej, wielofunkcyjny ośrodek o znaczeniu gminnym,
- wieś Brzoza – wielofunkcyjny ośrodek uzupełniający dla ośrodka gminnego,
- wieś Prądocin – centrum rekreacji,
- pozostałe wsie sołeckie jako ośrodki elementarne.

Zróżnicowanie funkcjonalne przestrzeni gminy :

W przestrzeni gminy istniejącej i projektowanej wyróżnia się następujące strefy funkcjonalne :

- mieszkalnictwo, mieszkalnictwo z usługami,
- produkcja, usługi,
- rekreacja,
- rolnictwo,
- leśnictwo.

3. KIERUNKI DZIAŁANIA

- rozwój działalności gospodarczej, któremu służy wskazanie ofertowych terenów inwestycyjnych dla pozyskania inwestorów tworzących nowe miejsca pracy,
- rozwój mieszkalnictwa na wskazanych terenach rozwojowych z wykorzystaniem rezerw w istniejących jednostkach osadniczych,
- wzmocnienie funkcji wsi Nowa Wieś Wielka jako siedziby gminy,
- rozwój usług dla mieszkańców głównie w wielofunkcyjnych ośrodkach w Nowej Wsi Wielkiej i w Brzozie,
- rozwój bazy wypoczynkowej i infrastruktury turystycznej,
- przekształcanie rolnictwa w kierunku rolnictwa ekologicznego,
- rozwój agroturystyki,
- rozbudowa systemów infrastruktury technicznej i komunikacji.

Rozwój gminy winien odbywać się w warunkach równowagi między wzrostem gospodarczym a ochroną środowiska przyrodniczego i kulturowego.

4. UZASADNIENIE ROZWIĄZAŃ PRZYJĘTYCH W STUDIUM

Przeprowadzona wielostronna analiza uwarunkowań rozwoju gminy, uwzględniająca możliwości i predyspozycje, a zarazem ograniczenia, pozwoliła na określenie kierunków rozwoju optymalnych z punktu widzenia szeroko pojętych interesów gminy.

Przyjęty układ funkcjonalno-przestrzenny ustalający wzajemne powiązania trzech podstawowych funkcji – mieszkalnictwa, produkcji i rekreacji zapewnia uporządkowane kształtowanie przestrzeni gminy.

Zmiana studium sporządzona w 2014 r. stwarza warunki do wytwarzania energii ze źródeł odnawialnych określając obszary lokalizacji odpowiednich urządzeń.

Ponadto, zgodnie z Prawem geologicznym i górniczym, wskazuje występujące na obszarze gminy udokumentowane złoża kopalin.

Wprowadzone zmiany dostosowują studium do nowej sytuacji prawnej i gospodarczej.

Lp.	Nazwa	Pow. [ha]	Gmina	Obręb ewid. miejscowości/leśnictwo	Opis lokalizacji dz. ew. nr	Forma własności, zarządzająca	Data utworzenia	Obowiązująca podstawa prawna wraz z oznaczeniem miejsca ogłoszenia aktu prawnego	Opis	Ochrona w zakresie prawa międzynarod.
1	2	3	4	5	6	7	8	9	10	11
1		11,78	Nowa Wieś Wielka	Brzoza	252/3LPB, 271/5LPB	Skarb Państwa w zarządzie Państwowe Gospodarstwo Leśne Lasy Państwowe Nadleśnictwo Bydgoszcz	19 stycznia 2004 r.	Rozporządzenie nr 1/2004 Wojewody Kujawsko-Pomorskiego z dnia 19 stycznia 2004 r. w sprawie uznania za użytki ekologiczne (Dz. Urz. Woj. Kuj.-Pom. Nr 8 poz. 76)	bagno – projektowany rezerwat przyrody „Piecki Jezuitckie”	
2		5,1	Nowa Wieś Wielka	Brzoza	283/3LPB	Skarb Państwa w zarządzie Państwowe Gospodarstwo Leśne Lasy Państwowe Nadleśnictwo Bydgoszcz	19 stycznia 2004 r.	Rozporządzenie nr 1/2004 Wojewody Kujawsko-Pomorskiego z dnia 19 stycznia 2004 r. w sprawie uznania za użytki ekologiczne (Dz. Urz. Woj. Kuj.-Pom. Nr 8 poz. 76)	bagno z samosiewem olszy, sosny i brzozy	
3		4,84	Nowa Wieś Wielka	Brzoza	284/3LPB	Skarb Państwa w zarządzie Państwowe Gospodarstwo Leśne Lasy Państwowe Nadleśnictwo Bydgoszcz	19 stycznia 2004 r.	Rozporządzenie nr 1/2004 Wojewody Kujawsko-Pomorskiego z dnia 19 stycznia 2004 r. w sprawie uznania za użytki ekologiczne (Dz. Urz. Woj. Kuj.-Pom. Nr 8 poz. 76)	bagno z samosiewem olszy	
4		26,31	Nowa Wieś Wielka	Olimpin	306/2LPB	Skarb Państwa w zarządzie Państwowe Gospodarstwo Leśne Lasy Państwowe Nadleśnictwo Bydgoszcz	19 stycznia 2004 r.	Rozporządzenie nr 1/2004 Wojewody Kujawsko-Pomorskiego z dnia 19 stycznia 2004 r. w sprawie uznania za użytki ekologiczne (Dz. Urz. Woj. Kuj.-Pom. Nr 8 poz. 76)	zabagniona łąka granicząca z rezerwatem przyrody „Dziki Ostrów”	

5		0,76	Nowa Wieś Wielka	Kobyłarnia	316/4LPB	Skarb Państwa w zarządzie Państwowe Gospodarstwo Leśne Lasy Państwowe Nadleśnictwo Bydgoszcz	19 stycznia 2004 r.	Rozporządzenie nr 1/2004 Wojewody Kujawsko-Pomorskiego z dnia 19 stycznia 2004 r. w sprawie uznania za użytki ekologiczne (Dz. Urz. Woj. Kuj.-Pom. Nr 8 poz. 76)	bagno z zadrzewioną łąką	
6		3,83	Nowa Wieś Wielka	Leszyce	24LP	Skarb Państwa w zarządzie Państwowe Gospodarstwo Leśne Lasy Państwowe Nadleśnictwo Solec Kujawski	19 stycznia 2004 r.	Rozporządzenie nr 1/2004 Wojewody Kujawsko-Pomorskiego z dnia 19 stycznia 2004 r. w sprawie uznania za użytki ekologiczne (Dz. Urz. Woj. Kuj.-Pom. Nr 8 poz. 76)	bagno	
7		19,78	Nowa Wieś Wielka	Leszyce	23LP, 24LP, 25LP	Skarb Państwa w zarządzie Państwowe Gospodarstwo Leśne Lasy Państwowe Nadleśnictwo Solec Kujawski	19 stycznia 2004 r.	Rozporządzenie nr 1/2004 Wojewody Kujawsko-Pomorskiego z dnia 19 stycznia 2004 r. w sprawie uznania za użytki ekologiczne (Dz. Urz. Woj. Kuj.-Pom. Nr 8 poz. 76)	bagno	
8		3,84	Nowa Wieś Wielka	Leszyce	25LP	Skarb Państwa w zarządzie Państwowe Gospodarstwo Leśne Lasy Państwowe Nadleśnictwo Solec Kujawski	19 stycznia 2004 r.	Rozporządzenie nr 1/2004 Wojewody Kujawsko-Pomorskiego z dnia 19 stycznia 2004 r. w sprawie uznania za użytki ekologiczne (Dz. Urz. Woj. Kuj.-Pom. Nr 8 poz. 76)	bagno	
9		4,55	Nowa Wieś Wielka	Leszyce	55/1LP, 54/1LP	Skarb Państwa w zarządzie Państwowe Gospodarstwo Leśne Lasy Państwowe Nadleśnictwo Solec Kujawski	19 stycznia 2004 r.	Rozporządzenie nr 1/2004 Wojewody Kujawsko-Pomorskiego z dnia 19 stycznia 2004 r. w sprawie uznania za użytki ekologiczne (Dz. Urz. Woj. Kuj.-Pom. Nr 8 poz. 76)	bagno	

10		0,96	Nowa Wieś Wielka	Leszyce	82/2LP, 83/3LP	Skarb Państwa w zarządzie Państwowe Gospodarstwo Leśne Lasy Państwowe Nadleśnictwo Solec Kujawski	19 stycznia 2004 r.	Rozporządzenie nr 1/2004 Wojewody Kujawsko-Pomorskiego z dnia 19 stycznia 2004 r. w sprawie uznania za użytki ekologiczne (Dz. Urz. Woj. Kuj.-Pom. Nr 8 poz. 76)	bagno	
11		1,09	Nowa Wieś Wielka	Leszyce	107/1LP	Skarb Państwa w zarządzie Państwowe Gospodarstwo Leśne Lasy Państwowe Nadleśnictwo Solec Kujawski	19 stycznia 2004 r.	Rozporządzenie nr 1/2004 Wojewody Kujawsko-Pomorskiego z dnia 19 stycznia 2004 r. w sprawie uznania za użytki ekologiczne (Dz. Urz. Woj. Kuj.-Pom. Nr 8 poz. 76)	bagno	
12		4,91	Nowa Wieś Wielka	Leszyce	14LP	Skarb Państwa w zarządzie Państwowe Gospodarstwo Leśne Lasy Państwowe Nadleśnictwo Solec Kujawski	19 stycznia 2004 r.	Rozporządzenie nr 1/2004 Wojewody Kujawsko-Pomorskiego z dnia 19 stycznia 2004 r. w sprawie uznania za użytki ekologiczne (Dz. Urz. Woj. Kuj.-Pom. Nr 8 poz. 76)	bagno	
13		4,73	Nowa Wieś Wielka	Leszyce	15LP	Skarb Państwa w zarządzie Państwowe Gospodarstwo Leśne Lasy Państwowe Nadleśnictwo Solec Kujawski	19 stycznia 2004 r.	Rozporządzenie nr 1/2004 Wojewody Kujawsko-Pomorskiego z dnia 19 stycznia 2004 r. w sprawie uznania za użytki ekologiczne (Dz. Urz. Woj. Kuj.-Pom. Nr 8 poz. 76)	bagno	
14		0,9	Nowa Wieś Wielka	Leszyce	16/1LP	Skarb Państwa w zarządzie Państwowe Gospodarstwo Leśne Lasy Państwowe Nadleśnictwo Solec Kujawski	19 stycznia 2004 r.	Rozporządzenie nr 1/2004 Wojewody Kujawsko-Pomorskiego z dnia 19 stycznia 2004 r. w sprawie uznania za użytki ekologiczne (Dz. Urz. Woj. Kuj.-Pom. Nr 8 poz. 76)	bagno	

15		7,97	Nowa Wieś Wielka	Leszyce	26LP	Skarb Państwa w zarządzie Państwowe Gospodarstwo Leśne Lasy Państwowe Nadleśnictwo Solec Kujawski	19 stycznia 2004 r.	Rozporządzenie nr 1/2004 Wojewody Kujawsko-Pomorskiego z dnia 19 stycznia 2004 r. w sprawie uznania za użytki ekologiczne (Dz. Urz. Woj. Kuj.-Pom. Nr 8 poz. 76)	bagno	
16		1,29	Nowa Wieś Wielka	Leszyce	26LP	Skarb Państwa w zarządzie Państwowe Gospodarstwo Leśne Lasy Państwowe Nadleśnictwo Solec Kujawski	19 stycznia 2004 r.	Rozporządzenie nr 1/2004 Wojewody Kujawsko-Pomorskiego z dnia 19 stycznia 2004 r. w sprawie uznania za użytki ekologiczne (Dz. Urz. Woj. Kuj.-Pom. Nr 8 poz. 76)	bagno	
17		0,63	Nowa Wieś Wielka	Leszyce	46LP	Skarb Państwa w zarządzie Państwowe Gospodarstwo Leśne Lasy Państwowe Nadleśnictwo Solec Kujawski	19 stycznia 2004 r.	Rozporządzenie nr 1/2004 Wojewody Kujawsko-Pomorskiego z dnia 19 stycznia 2004 r. w sprawie uznania za użytki ekologiczne (Dz. Urz. Woj. Kuj.-Pom. Nr 8 poz. 76)	bagno	
18		0,91	Nowa Wieś Wielka	Leszyce	46LP	Skarb Państwa w zarządzie Państwowe Gospodarstwo Leśne Lasy Państwowe Nadleśnictwo Solec Kujawski	19 stycznia 2004 r.	Rozporządzenie nr 1/2004 Wojewody Kujawsko-Pomorskiego z dnia 19 stycznia 2004 r. w sprawie uznania za użytki ekologiczne (Dz. Urz. Woj. Kuj.-Pom. Nr 8 poz. 76)	bagno	
19		0,66	Nowa Wieś Wielka	Leszyce	47LP	Skarb Państwa w zarządzie Państwowe Gospodarstwo Leśne Lasy Państwowe Nadleśnictwo Solec Kujawski	19 stycznia 2004 r.	Rozporządzenie nr 1/2004 Wojewody Kujawsko-Pomorskiego z dnia 19 stycznia 2004 r. w sprawie uznania za użytki ekologiczne (Dz. Urz. Woj. Kuj.-Pom. Nr 8 poz. 76)	bagno	

20		0,32	Nowa Wieś Wielka	Leszyce	47LP	Skarb Państwa w zarządzie Państwowe Gospodarstwo Leśne Lasy Państwowe Nadleśnictwo Solec Kujawski	19 stycznia 2004 r.	Rozporządzenie nr 1/2004 Wojewody Kujawsko-Pomorskiego z dnia 19 stycznia 2004 r. w sprawie uznania za użytki ekologiczne (Dz. Urz. Woj. Kuj.-Pom. Nr 8 poz. 76)	bagno	
21		0,28	Nowa Wieś Wielka	Leszyce	71/1LP	Skarb Państwa w zarządzie Państwowe Gospodarstwo Leśne Lasy Państwowe Nadleśnictwo Solec Kujawski	19 stycznia 2004 r.	Rozporządzenie nr 1/2004 Wojewody Kujawsko-Pomorskiego z dnia 19 stycznia 2004 r. w sprawie uznania za użytki ekologiczne (Dz. Urz. Woj. Kuj.-Pom. Nr 8 poz. 76)	bagno	
22		1,44	Nowa Wieś Wielka	Leszyce	71/1LP	Skarb Państwa w zarządzie Państwowe Gospodarstwo Leśne Lasy Państwowe Nadleśnictwo Solec Kujawski	19 stycznia 2004 r.	Rozporządzenie nr 1/2004 Wojewody Kujawsko-Pomorskiego z dnia 19 stycznia 2004 r. w sprawie uznania za użytki ekologiczne (Dz. Urz. Woj. Kuj.-Pom. Nr 8 poz. 76)	bagno	
23		0,26	Nowa Wieś Wielka	Leszyce	72/1LP	Skarb Państwa w zarządzie Państwowe Gospodarstwo Leśne Lasy Państwowe Nadleśnictwo Solec Kujawski	19 stycznia 2004 r.	Rozporządzenie nr 1/2004 Wojewody Kujawsko-Pomorskiego z dnia 19 stycznia 2004 r. w sprawie uznania za użytki ekologiczne (Dz. Urz. Woj. Kuj.-Pom. Nr 8 poz. 76)	bagno	
24		0,67	Nowa Wieś Wielka	Leszyce	72/2LP	Skarb Państwa w zarządzie Państwowe Gospodarstwo Leśne Lasy Państwowe Nadleśnictwo Solec Kujawski	19 stycznia 2004 r.	Rozporządzenie nr 1/2004 Wojewody Kujawsko-Pomorskiego z dnia 19 stycznia 2004 r. w sprawie uznania za użytki ekologiczne (Dz. Urz. Woj. Kuj.-Pom. Nr 8 poz. 76)	bagno	

25		1,78	Nowa Wieś Wielka	Dobromierz	73/11LP	Skarb Państwa w zarządzie Państwowe Gospodarstwo Leśne Lasy Państwowe Nadleśnictwo Solec Kujawski	19 stycznia 2004 r.	Rozporządzenie nr 1/2004 Wojewody Kujawsko-Pomorskiego z dnia 19 stycznia 2004 r. w sprawie uznania za użytki ekologiczne (Dz. Urz. Woj. Kuj.-Pom. Nr 8 poz. 76)	bagno	
26		0,5	Nowa Wieś Wielka	Leszyce	74/11LP	Skarb Państwa w zarządzie Państwowe Gospodarstwo Leśne Lasy Państwowe Nadleśnictwo Solec Kujawski	19 stycznia 2004 r.	Rozporządzenie nr 1/2004 Wojewody Kujawsko-Pomorskiego z dnia 19 stycznia 2004 r. w sprawie uznania za użytki ekologiczne (Dz. Urz. Woj. Kuj.-Pom. Nr 8 poz. 76)	bagno	
27		0,67	Nowa Wieś Wielka	Leszyce	78/21LP	Skarb Państwa w zarządzie Państwowe Gospodarstwo Leśne Lasy Państwowe Nadleśnictwo Solec Kujawski	19 stycznia 2004 r.	Rozporządzenie nr 1/2004 Wojewody Kujawsko-Pomorskiego z dnia 19 stycznia 2004 r. w sprawie uznania za użytki ekologiczne (Dz. Urz. Woj. Kuj.-Pom. Nr 8 poz. 76)	bagno	
28		0,45	Nowa Wieś Wielka	Leszyce	78/11LP	Skarb Państwa w zarządzie Państwowe Gospodarstwo Leśne Lasy Państwowe Nadleśnictwo Solec Kujawski	19 stycznia 2004 r.	Rozporządzenie nr 1/2004 Wojewody Kujawsko-Pomorskiego z dnia 19 stycznia 2004 r. w sprawie uznania za użytki ekologiczne (Dz. Urz. Woj. Kuj.-Pom. Nr 8 poz. 76)	bagno	
29		1,82	Nowa Wieś Wielka	Leszyce	78/11LP	Skarb Państwa w zarządzie Państwowe Gospodarstwo Leśne Lasy Państwowe Nadleśnictwo Solec Kujawski	19 stycznia 2004 r.	Rozporządzenie nr 1/2004 Wojewody Kujawsko-Pomorskiego z dnia 19 stycznia 2004 r. w sprawie uznania za użytki ekologiczne (Dz. Urz. Woj. Kuj.-Pom. Nr 8 poz. 76)	bagno	

30		2,76	Nowa Wieś Wielka	Leszyce	79/11LP	Skarb Państwa w zarządzie Państwowe Gospodarstwo Leśne Lasy Państwowe Nadleśnictwo Solec Kujawski	19 stycznia 2004 r.	Rozporządzenie nr 1/2004 Wojewody Kujawsko-Pomorskiego z dnia 19 stycznia 2004 r. w sprawie uznania za użytki ekologiczne (Dz. Urz. Woj. Kuj.-Pom. Nr 8 poz. 76)	bagno	
31		0,55	Nowa Wieś Wielka	Leszyce	79/11LP	Skarb Państwa w zarządzie Państwowe Gospodarstwo Leśne Lasy Państwowe Nadleśnictwo Solec Kujawski	19 stycznia 2004 r.	Rozporządzenie nr 1/2004 Wojewody Kujawsko-Pomorskiego z dnia 19 stycznia 2004 r. w sprawie uznania za użytki ekologiczne (Dz. Urz. Woj. Kuj.-Pom. Nr 8 poz. 76)	bagno	
32		4,1	Nowa Wieś Wielka	Leszyce	79/11LP	Skarb Państwa w zarządzie Państwowe Gospodarstwo Leśne Lasy Państwowe Nadleśnictwo Solec Kujawski	19 stycznia 2004 r.	Rozporządzenie nr 1/2004 Wojewody Kujawsko-Pomorskiego z dnia 19 stycznia 2004 r. w sprawie uznania za użytki ekologiczne (Dz. Urz. Woj. Kuj.-Pom. Nr 8 poz. 76)	bagno	
33		7,4	Nowa Wieś Wielka	Leszyce	80/21LP	Skarb Państwa w zarządzie Państwowe Gospodarstwo Leśne Lasy Państwowe Nadleśnictwo Solec Kujawski	19 stycznia 2004 r.	Rozporządzenie nr 1/2004 Wojewody Kujawsko-Pomorskiego z dnia 19 stycznia 2004 r. w sprawie uznania za użytki ekologiczne (Dz. Urz. Woj. Kuj.-Pom. Nr 8 poz. 76)	bagno	
34		0,58	Nowa Wieś Wielka	Leszyce	80/21LP	Skarb Państwa w zarządzie Państwowe Gospodarstwo Leśne Lasy Państwowe Nadleśnictwo Solec Kujawski	19 stycznia 2004 r.	Rozporządzenie nr 1/2004 Wojewody Kujawsko-Pomorskiego z dnia 19 stycznia 2004 r. w sprawie uznania za użytki ekologiczne (Dz. Urz. Woj. Kuj.-Pom. Nr 8 poz. 76)	bagno	

35		0,35	Nowa Wieś Wielka	Leszyce	81/1LP	Skarb Państwa w zarządzie Państwowe Gospodarstwo Leśne Lasy Państwowe Nadleśnictwo Solec Kujawski	19 stycznia 2004 r.	Rozporządzenie nr 1/2004 Wojewody Kujawsko-Pomorskiego z dnia 19 stycznia 2004 r. w sprawie uznania za użytki ekologiczne (Dz. Urz. Woj. Kuj.-Pom. Nr 8 poz. 76)	bagno	
36		0,62	Nowa Wieś Wielka	Leszyce	81/1LP	Skarb Państwa w zarządzie Państwowe Gospodarstwo Leśne Lasy Państwowe Nadleśnictwo Solec Kujawski	19 stycznia 2004 r.	Rozporządzenie nr 1/2004 Wojewody Kujawsko-Pomorskiego z dnia 19 stycznia 2004 r. w sprawie uznania za użytki ekologiczne (Dz. Urz. Woj. Kuj.-Pom. Nr 8 poz. 76)	bagno	
37		1,39	Nowa Wieś Wielka	Leszyce	82/2LP	Skarb Państwa w zarządzie Państwowe Gospodarstwo Leśne Lasy Państwowe Nadleśnictwo Solec Kujawski	19 stycznia 2004 r.	Rozporządzenie nr 1/2004 Wojewody Kujawsko-Pomorskiego z dnia 19 stycznia 2004 r. w sprawie uznania za użytki ekologiczne (Dz. Urz. Woj. Kuj.-Pom. Nr 8 poz. 76)	bagno	
38		0,65	Nowa Wieś Wielka	Leszyce	93/3LP	Skarb Państwa w zarządzie Państwowe Gospodarstwo Leśne Lasy Państwowe Nadleśnictwo Solec Kujawski	19 stycznia 2004 r.	Rozporządzenie nr 1/2004 Wojewody Kujawsko-Pomorskiego z dnia 19 stycznia 2004 r. w sprawie uznania za użytki ekologiczne (Dz. Urz. Woj. Kuj.-Pom. Nr 8 poz. 76)	bagno	
39		1,57	Nowa Wieś Wielka	Leszyce	100LP	Skarb Państwa w zarządzie Państwowe Gospodarstwo Leśne Lasy Państwowe Nadleśnictwo Solec Kujawski	19 stycznia 2004 r.	Rozporządzenie nr 1/2004 Wojewody Kujawsko-Pomorskiego z dnia 19 stycznia 2004 r. w sprawie uznania za użytki ekologiczne (Dz. Urz. Woj. Kuj.-Pom. Nr 8 poz. 76)	bagno	

40		0,66	Nowa Wieś Wielka	Leszyce	100LP	Skarb Państwa w zarządzie Państwowe Gospodarstwo Leśne Lasy Państwowe Nadleśnictwo Solec Kujawski	19 stycznia 2004 r.	Rozporządzenie nr 1/2004 Wojewody Kujawsko-Pomorskiego z dnia 19 stycznia 2004 r. w sprawie uznania za użytki ekologiczne (Dz. Urz. Woj. Kuj.-Pom. Nr 8 poz. 76)	bagno	
41		1,37	Nowa Wieś Wielka	Leszyce	101LP	Skarb Państwa w zarządzie Państwowe Gospodarstwo Leśne Lasy Państwowe Nadleśnictwo Solec Kujawski	19 stycznia 2004 r.	Rozporządzenie nr 1/2004 Wojewody Kujawsko-Pomorskiego z dnia 19 stycznia 2004 r. w sprawie uznania za użytki ekologiczne (Dz. Urz. Woj. Kuj.-Pom. Nr 8 poz. 76)	bagno	
42		0,33	Nowa Wieś Wielka	Leszyce	102LP	Skarb Państwa w zarządzie Państwowe Gospodarstwo Leśne Lasy Państwowe Nadleśnictwo Solec Kujawski	19 stycznia 2004 r.	Rozporządzenie nr 1/2004 Wojewody Kujawsko-Pomorskiego z dnia 19 stycznia 2004 r. w sprawie uznania za użytki ekologiczne (Dz. Urz. Woj. Kuj.-Pom. Nr 8 poz. 76)	bagno	
43		1,1	Nowa Wieś Wielka	Leszyce	104/4LP	Skarb Państwa w zarządzie Państwowe Gospodarstwo Leśne Lasy Państwowe Nadleśnictwo Solec Kujawski	19 stycznia 2004 r.	Rozporządzenie nr 1/2004 Wojewody Kujawsko-Pomorskiego z dnia 19 stycznia 2004 r. w sprawie uznania za użytki ekologiczne (Dz. Urz. Woj. Kuj.-Pom. Nr 8 poz. 76)	bagno	
44		4,24	Nowa Wieś Wielka	Leszyce	106LP	Skarb Państwa w zarządzie Państwowe Gospodarstwo Leśne Lasy Państwowe Nadleśnictwo Solec Kujawski	19 stycznia 2004 r.	Rozporządzenie nr 1/2004 Wojewody Kujawsko-Pomorskiego z dnia 19 stycznia 2004 r. w sprawie uznania za użytki ekologiczne (Dz. Urz. Woj. Kuj.-Pom. Nr 8 poz. 76)	bagno	

45			0,8	Nowa Wieś Wielka	Leszyce	107/1LP	Skarb Państwa w zarządzie Państwowe Gospodarstwo Leśne Lasy Państwowe Nadleśnictwo Solec Kujawski	19 stycznia 2004 r.	Rozporządzenie nr 1/2004 Wojewody Kujawsko-Pomorskiego z dnia 19 stycznia 2004 r. w sprawie uznania za użytki ekologiczne (Dz. Urz. Woj. Kuj.-Pom. Nr 8 poz. 76)	bagno	
46			0,02	Nowa Wieś Wielka	Leszyce	107/5LP	Skarb Państwa w zarządzie Państwowe Gospodarstwo Leśne Lasy Państwowe Nadleśnictwo Solec Kujawski	19 stycznia 2004 r.	Rozporządzenie nr 1/2004 Wojewody Kujawsko-Pomorskiego z dnia 19 stycznia 2004 r. w sprawie uznania za użytki ekologiczne (Dz. Urz. Woj. Kuj.-Pom. Nr 8 poz. 76)	bagno	
47			0,17	Nowa Wieś Wielka	Leszyce	107/8LP	Skarb Państwa w zarządzie Państwowe Gospodarstwo Leśne Lasy Państwowe Nadleśnictwo Solec Kujawski	19 stycznia 2004 r.	Rozporządzenie nr 1/2004 Wojewody Kujawsko-Pomorskiego z dnia 19 stycznia 2004 r. w sprawie uznania za użytki ekologiczne (Dz. Urz. Woj. Kuj.-Pom. Nr 8 poz. 76)	bagno	
48			0,37	Nowa Wieś Wielka	Leszyce	109/2LP	Skarb Państwa w zarządzie Państwowe Gospodarstwo Leśne Lasy Państwowe Nadleśnictwo Solec Kujawski	19 stycznia 2004 r.	Rozporządzenie nr 1/2004 Wojewody Kujawsko-Pomorskiego z dnia 19 stycznia 2004 r. w sprawie uznania za użytki ekologiczne (Dz. Urz. Woj. Kuj.-Pom. Nr 8 poz. 76)	bagno	
49			0,55	Nowa Wieś Wielka	Leszyce	109/2LP	Skarb Państwa w zarządzie Państwowe Gospodarstwo Leśne Lasy Państwowe Nadleśnictwo Solec Kujawski	19 stycznia 2004 r.	Rozporządzenie nr 1/2004 Wojewody Kujawsko-Pomorskiego z dnia 19 stycznia 2004 r. w sprawie uznania za użytki ekologiczne (Dz. Urz. Woj. Kuj.-Pom. Nr 8 poz. 76)	bagno	

50		0,27	Nowa Wieś Wielka	Leszyce	110/2LP	Skarb Państwa w zarządzie Państwowe Gospodarstwo Leśne Lasy Państwowe Nadleśnictwo Solec Kujawski	19 stycznia 2004 r.	Rozporządzenie nr 1/2004 Wojewody Kujawsko-Pomorskiego z dnia 19 stycznia 2004 r. w sprawie uznania za użytki ekologiczne (Dz. Urz. Woj. Kuj.-Pom. Nr 8 poz. 76)	bagno	
51		0,04	Nowa Wieś Wielka	Leszyce	113LP	Skarb Państwa w zarządzie Państwowe Gospodarstwo Leśne Lasy Państwowe Nadleśnictwo Solec Kujawski	19 stycznia 2004 r.	Rozporządzenie nr 1/2004 Wojewody Kujawsko-Pomorskiego z dnia 19 stycznia 2004 r. w sprawie uznania za użytki ekologiczne (Dz. Urz. Woj. Kuj.-Pom. Nr 8 poz. 76)	bagno	
52		10,14	Nowa Wieś Wielka	Dobromierz	114/4LP	Skarb Państwa w zarządzie Państwowe Gospodarstwo Leśne Lasy Państwowe Nadleśnictwo Solec Kujawski	19 stycznia 2004 r.	Rozporządzenie nr 1/2004 Wojewody Kujawsko-Pomorskiego z dnia 19 stycznia 2004 r. w sprawie uznania za użytki ekologiczne (Dz. Urz. Woj. Kuj.-Pom. Nr 8 poz. 76)	bagno	
53		0,32	Nowa Wieś Wielka	Leszyce	115/2LP	Skarb Państwa w zarządzie Państwowe Gospodarstwo Leśne Lasy Państwowe Nadleśnictwo Solec Kujawski	19 stycznia 2004 r.	Rozporządzenie nr 1/2004 Wojewody Kujawsko-Pomorskiego z dnia 19 stycznia 2004 r. w sprawie uznania za użytki ekologiczne (Dz. Urz. Woj. Kuj.-Pom. Nr 8 poz. 76)	bagno	
54		0,04	Nowa Wieś Wielka	Dobromierz	115/6LP	Skarb Państwa w zarządzie Państwowe Gospodarstwo Leśne Lasy Państwowe Nadleśnictwo Solec Kujawski	19 stycznia 2004 r.	Rozporządzenie nr 1/2004 Wojewody Kujawsko-Pomorskiego z dnia 19 stycznia 2004 r. w sprawie uznania za użytki ekologiczne (Dz. Urz. Woj. Kuj.-Pom. Nr 8 poz. 76)	bagno	

55		0,69	Nowa Wieś Wielka	Leszyce	115/2LP	Skarb Państwa w zarządzie Państwowe Gospodarstwo Leśne Lasy Państwowe Nadleśnictwo Solec Kujawski	19 stycznia 2004 r.	Rozporządzenie nr 1/2004 Wojewody Kujawsko-Pomorskiego z dnia 19 stycznia 2004 r. w sprawie uznania za użytki ekologiczne (Dz. Urz. Woj. Kuj.-Pom. Nr 8 poz. 76)	bagno	
56		0,76	Nowa Wieś Wielka	Leszyce	126/4LP	Skarb Państwa w zarządzie Państwowe Gospodarstwo Leśne Lasy Państwowe Nadleśnictwo Solec Kujawski	19 stycznia 2004 r.	Rozporządzenie nr 1/2004 Wojewody Kujawsko-Pomorskiego z dnia 19 stycznia 2004 r. w sprawie uznania za użytki ekologiczne (Dz. Urz. Woj. Kuj.-Pom. Nr 8 poz. 76)	bagno	
57		0,36	Nowa Wieś Wielka	Leszyce	130/8LP	Skarb Państwa w zarządzie Państwowe Gospodarstwo Leśne Lasy Państwowe Nadleśnictwo Solec Kujawski	19 stycznia 2004 r.	Rozporządzenie nr 1/2004 Wojewody Kujawsko-Pomorskiego z dnia 19 stycznia 2004 r. w sprawie uznania za użytki ekologiczne (Dz. Urz. Woj. Kuj.-Pom. Nr 8 poz. 76)	bagno	
58		0,58	Nowa Wieś Wielka	Leszyce	131L/6P	Skarb Państwa w zarządzie Państwowe Gospodarstwo Leśne Lasy Państwowe Nadleśnictwo Solec Kujawski	19 stycznia 2004 r.	Rozporządzenie nr 1/2004 Wojewody Kujawsko-Pomorskiego z dnia 19 stycznia 2004 r. w sprawie uznania za użytki ekologiczne (Dz. Urz. Woj. Kuj.-Pom. Nr 8 poz. 76)	bagno	
59		1,9	Nowa Wieś Wielka	Leszyce	133/5LP	Skarb Państwa w zarządzie Państwowe Gospodarstwo Leśne Lasy Państwowe Nadleśnictwo Solec Kujawski	19 stycznia 2004 r.	Rozporządzenie nr 1/2004 Wojewody Kujawsko-Pomorskiego z dnia 19 stycznia 2004 r. w sprawie uznania za użytki ekologiczne (Dz. Urz. Woj. Kuj.-Pom. Nr 8 poz. 76)	bagno	

60			0,45	Nowa Wieś Wielka	Leszyce	134LP	Skarb Państwa w zarządzie Państwowe Gospodarstwo Leśne Lasy Państwowe Nadleśnictwo Solec Kujawski	19 stycznia 2004 r.	Rozporządzenie nr 1/2004 Wojewody Kujawsko-Pomorskiego z dnia 19 stycznia 2004 r. w sprawie uznania za użytki ekologiczne (Dz. Urz. Woj. Kuj.-Pom. Nr 8 poz. 76)	bagno	
61			1,58	Nowa Wieś Wielka	Leszyce	134LP	Skarb Państwa w zarządzie Państwowe Gospodarstwo Leśne Lasy Państwowe Nadleśnictwo Solec Kujawski	19 stycznia 2004 r.	Rozporządzenie nr 1/2004 Wojewody Kujawsko-Pomorskiego z dnia 19 stycznia 2004 r. w sprawie uznania za użytki ekologiczne (Dz. Urz. Woj. Kuj.-Pom. Nr 8 poz. 76)	bagno	
62			0,72	Nowa Wieś Wielka	Leszyce	140/1LP	Skarb Państwa w zarządzie Państwowe Gospodarstwo Leśne Lasy Państwowe Nadleśnictwo Solec Kujawski	19 stycznia 2004 r.	Rozporządzenie nr 1/2004 Wojewody Kujawsko-Pomorskiego z dnia 19 stycznia 2004 r. w sprawie uznania za użytki ekologiczne (Dz. Urz. Woj. Kuj.-Pom. Nr 8 poz. 76)	bagno	
63			0,69	Nowa Wieś Wielka	Leszyce	147/2LP	Skarb Państwa w zarządzie Państwowe Gospodarstwo Leśne Lasy Państwowe Nadleśnictwo Solec Kujawski	19 stycznia 2004 r.	Rozporządzenie nr 1/2004 Wojewody Kujawsko-Pomorskiego z dnia 19 stycznia 2004 r. w sprawie uznania za użytki ekologiczne (Dz. Urz. Woj. Kuj.-Pom. Nr 8 poz. 76)	bagno	
64			2,47	Nowa Wieś Wielka	Leszyce	156LP	Skarb Państwa w zarządzie Państwowe Gospodarstwo Leśne Lasy Państwowe Nadleśnictwo Solec Kujawski	19 stycznia 2004 r.	Rozporządzenie nr 1/2004 Wojewody Kujawsko-Pomorskiego z dnia 19 stycznia 2004 r. w sprawie uznania za użytki ekologiczne (Dz. Urz. Woj. Kuj.-Pom. Nr 8 poz. 76)	bagno	

65			1,33	Nowa Wieś Wielka	Leszyce	162LP	Skarb Państwa w zarządzie Państwowe Gospodarstwo Leśne Lasy Państwowe Nadleśnictwo Solec Kujawski	19 stycznia 2004 r.	Rozporządzenie nr 1/2004 Wojewody Kujawsko-Pomorskiego z dnia 19 stycznia 2004 r. w sprawie uznania za użytki ekologiczne (Dz. Urz. Woj. Kuj.-Pom. Nr 8 poz. 76)	bagno	
66			0,39	Nowa Wieś Wielka	Leszyce	162LP	Skarb Państwa w zarządzie Państwowe Gospodarstwo Leśne Lasy Państwowe Nadleśnictwo Solec Kujawski	19 stycznia 2004 r.	Rozporządzenie nr 1/2004 Wojewody Kujawsko-Pomorskiego z dnia 19 stycznia 2004 r. w sprawie uznania za użytki ekologiczne (Dz. Urz. Woj. Kuj.-Pom. Nr 8 poz. 76)	bagno	
67			0,91	Nowa Wieś Wielka	Leszyce	165/1LP	Skarb Państwa w zarządzie Państwowe Gospodarstwo Leśne Lasy Państwowe Nadleśnictwo Solec Kujawski	19 stycznia 2004 r.	Rozporządzenie nr 1/2004 Wojewody Kujawsko-Pomorskiego z dnia 19 stycznia 2004 r. w sprawie uznania za użytki ekologiczne (Dz. Urz. Woj. Kuj.-Pom. Nr 8 poz. 76)	bagno	
68			1,08	Nowa Wieś Wielka	Leszyce	166LP	Skarb Państwa w zarządzie Państwowe Gospodarstwo Leśne Lasy Państwowe Nadleśnictwo Solec Kujawski	19 stycznia 2004 r.	Rozporządzenie nr 1/2004 Wojewody Kujawsko-Pomorskiego z dnia 19 stycznia 2004 r. w sprawie uznania za użytki ekologiczne (Dz. Urz. Woj. Kuj.-Pom. Nr 8 poz. 76)	bagno	
69			0,58	Nowa Wieś Wielka	Leszyce	167/3LP	Skarb Państwa w zarządzie Państwowe Gospodarstwo Leśne Lasy Państwowe Nadleśnictwo Solec Kujawski	19 stycznia 2004 r.	Rozporządzenie nr 1/2004 Wojewody Kujawsko-Pomorskiego z dnia 19 stycznia 2004 r. w sprawie uznania za użytki ekologiczne (Dz. Urz. Woj. Kuj.-Pom. Nr 8 poz. 76)	bagno	

70		3,28	Nowa Wieś Wielka	Leszyce	173/11P	Skarb Państwa w zarządzie Państwowe Gospodarstwo Leśne Lasy Państwowe Nadleśnictwo Solec Kujawski	19 stycznia 2004 r.	Rozporządzenie nr 1/2004 Wojewody Kujawsko-Pomorskiego z dnia 19 stycznia 2004 r. w sprawie uznania za użytki ekologiczne (Dz. Urz. Woj. Kuj.-Pom. Nr 8 poz. 76)	bagno	
71		1,83	Nowa Wieś Wielka	Leszyce	174/11P	Skarb Państwa w zarządzie Państwowe Gospodarstwo Leśne Lasy Państwowe Nadleśnictwo Solec Kujawski	19 stycznia 2004 r.	Rozporządzenie nr 1/2004 Wojewody Kujawsko-Pomorskiego z dnia 19 stycznia 2004 r. w sprawie uznania za użytki ekologiczne (Dz. Urz. Woj. Kuj.-Pom. Nr 8 poz. 76)	bagno	
72		2,94	Nowa Wieś Wielka	Leszyce	174/11P	Skarb Państwa w zarządzie Państwowe Gospodarstwo Leśne Lasy Państwowe Nadleśnictwo Solec Kujawski	19 stycznia 2004 r.	Rozporządzenie nr 1/2004 Wojewody Kujawsko-Pomorskiego z dnia 19 stycznia 2004 r. w sprawie uznania za użytki ekologiczne (Dz. Urz. Woj. Kuj.-Pom. Nr 8 poz. 76)	bagno	
73		2,36	Nowa Wieś Wielka	Leszyce	175LP	Skarb Państwa w zarządzie Państwowe Gospodarstwo Leśne Lasy Państwowe Nadleśnictwo Solec Kujawski	19 stycznia 2004 r.	Rozporządzenie nr 1/2004 Wojewody Kujawsko-Pomorskiego z dnia 19 stycznia 2004 r. w sprawie uznania za użytki ekologiczne (Dz. Urz. Woj. Kuj.-Pom. Nr 8 poz. 76)	bagno	
74		0,5	Nowa Wieś Wielka	Leszyce	189/11P	Skarb Państwa w zarządzie Państwowe Gospodarstwo Leśne Lasy Państwowe Nadleśnictwo Solec Kujawski	19 stycznia 2004 r.	Rozporządzenie nr 1/2004 Wojewody Kujawsko-Pomorskiego z dnia 19 stycznia 2004 r. w sprawie uznania za użytki ekologiczne (Dz. Urz. Woj. Kuj.-Pom. Nr 8 poz. 76)	bagno	

75		0,32	Nowa Wieś Wielka	Prądocin	224/6LP	Skarb Państwa w zarządzie Państwowe Gospodarstwo Leśne Lasy Państwowe Nadleśnictwo Solec Kujawski	19 stycznia 2004 r.	Rozporządzenie nr 1/2004 Wojewody Kujawsko- Pomorskiego z dnia 19 stycznia 2004 r. w sprawie uznania za użytki ekologiczne (Dz. Urz. Woj. Kuj.-Pom. Nr 8 poz. 76)	bagno		
76		0,7	Nowa Wieś Wielka	Prądocin	224/8LP	Skarb Państwa w zarządzie Państwowe Gospodarstwo Leśne Lasy Państwowe Nadleśnictwo Solec Kujawski	19 stycznia 2004 r.	Rozporządzenie nr 1/2004 Wojewody Kujawsko- Pomorskiego z dnia 19 stycznia 2004 r. w sprawie uznania za użytki ekologiczne (Dz. Urz. Woj. Kuj.-Pom. Nr 8 poz. 76)	bagno		
77		0,18	Nowa Wieś Wielka	Brzoza	225/5LP	Skarb Państwa w zarządzie Państwowe Gospodarstwo Leśne Lasy Państwowe Nadleśnictwo Solec Kujawski	19 stycznia 2004 r.	Rozporządzenie nr 1/2004 Wojewody Kujawsko- Pomorskiego z dnia 19 stycznia 2004 r. w sprawie uznania za użytki ekologiczne (Dz. Urz. Woj. Kuj.-Pom. Nr 8 poz. 76)	bagno		

180,02



granica strefy „A” ochrony konserwatorskiej



granica strefy „B” ochrony konserwatorskiej



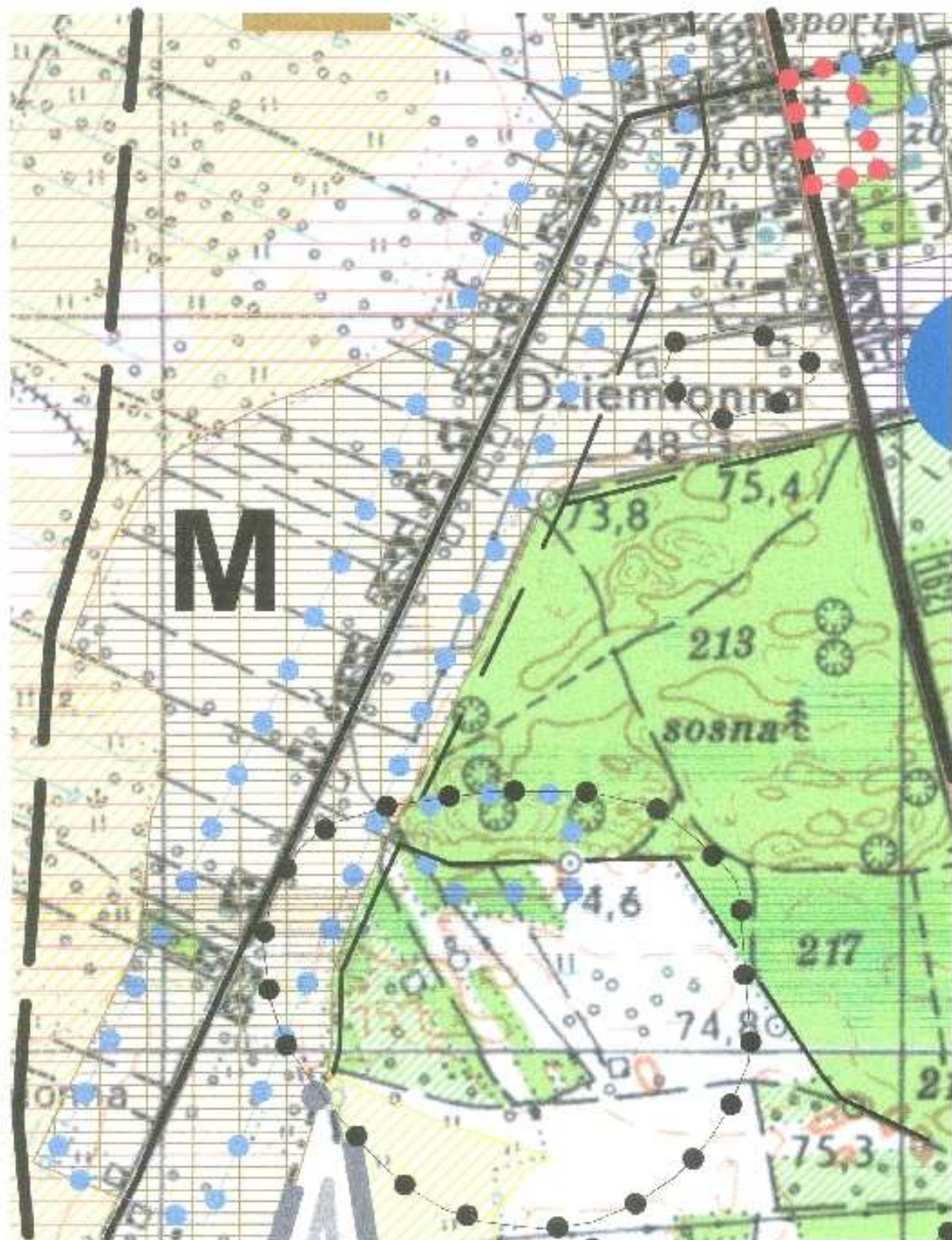
- Brzoza - zespół kościelny kościoła p.w. NMP Królowej Polski
- zabudowania stacji kolejowej
 - nieczynny ośrodek ewangelicki



Dąbrowa Wielka - zespół poewangelicki obecnie kościoła p.w. Matki Bożej Królowej Polski
 - fragment zespołu wiejskiego



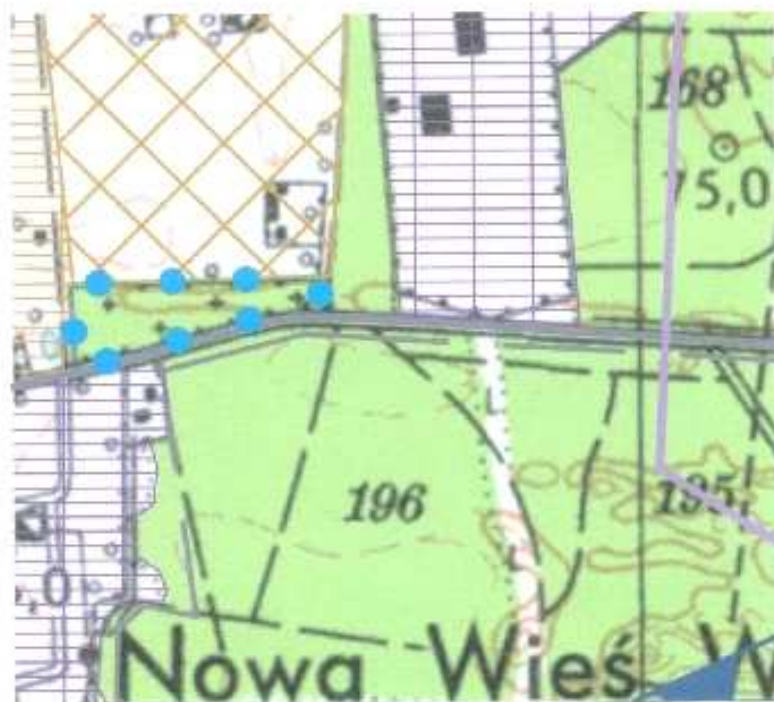
Brzoza - Mochytek - pałacyk myśliwski



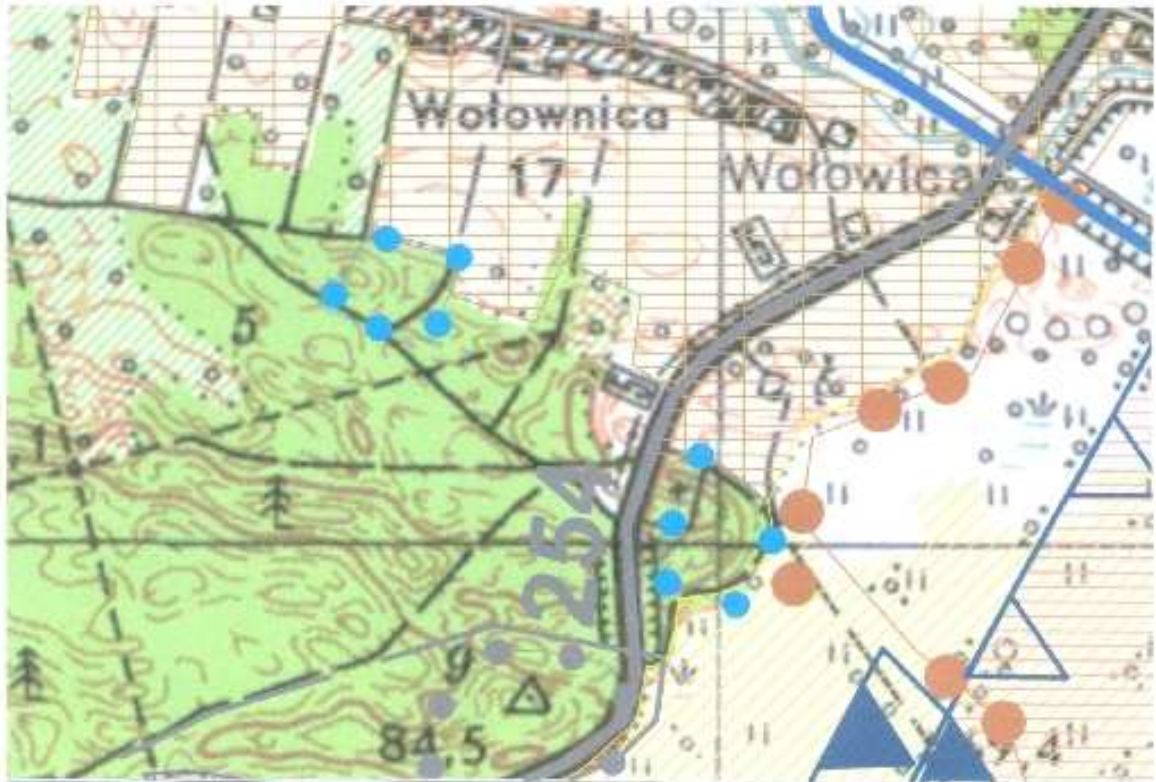
- Nowa Wieś Wielka - zespół kościoła p.w. Niepokalanego Poczęcia NMP
 - nieczynny emientarz ewangelicki
- Dziemionna
 - zespół wiejski
 - nieczynny emientarz ewangelicki



Brzoza-Chmielniki - pozostałości zespołu wiejskiego
 - nieczynny cmentarz ewangelicki



Nowa Wieś Wielka - cmentarz parafialny



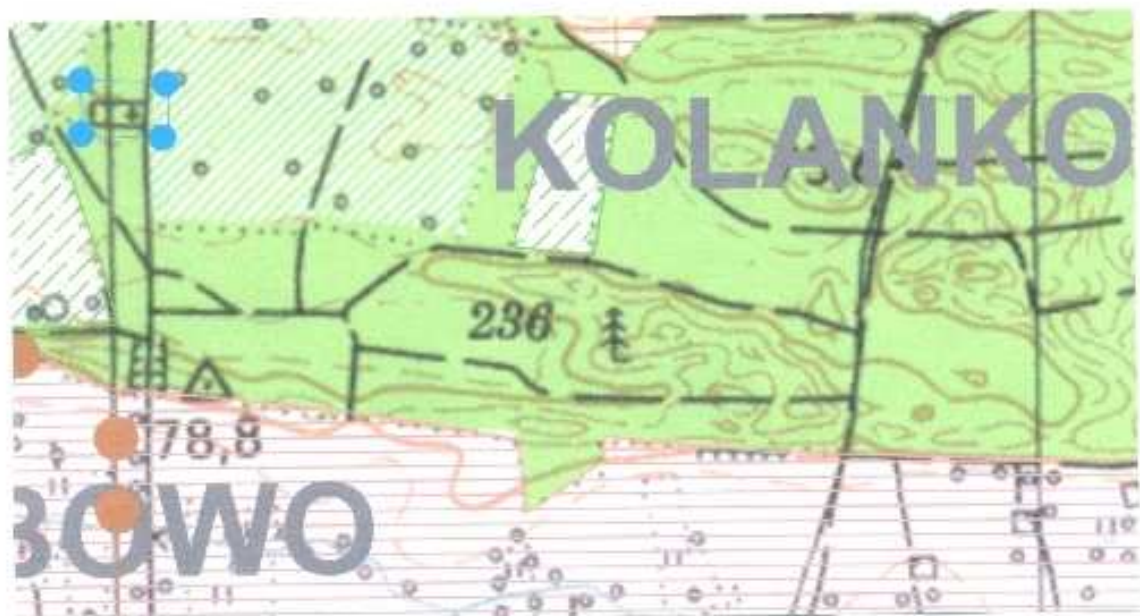
Olimpin - cmentarz parafialny / z prawej /
- nieczynny cmentarz ewangelicki



Olimpin - nieczynny cmentarz ewangelicki



Dobromierz - nieczynne emmentarze ewangelickie



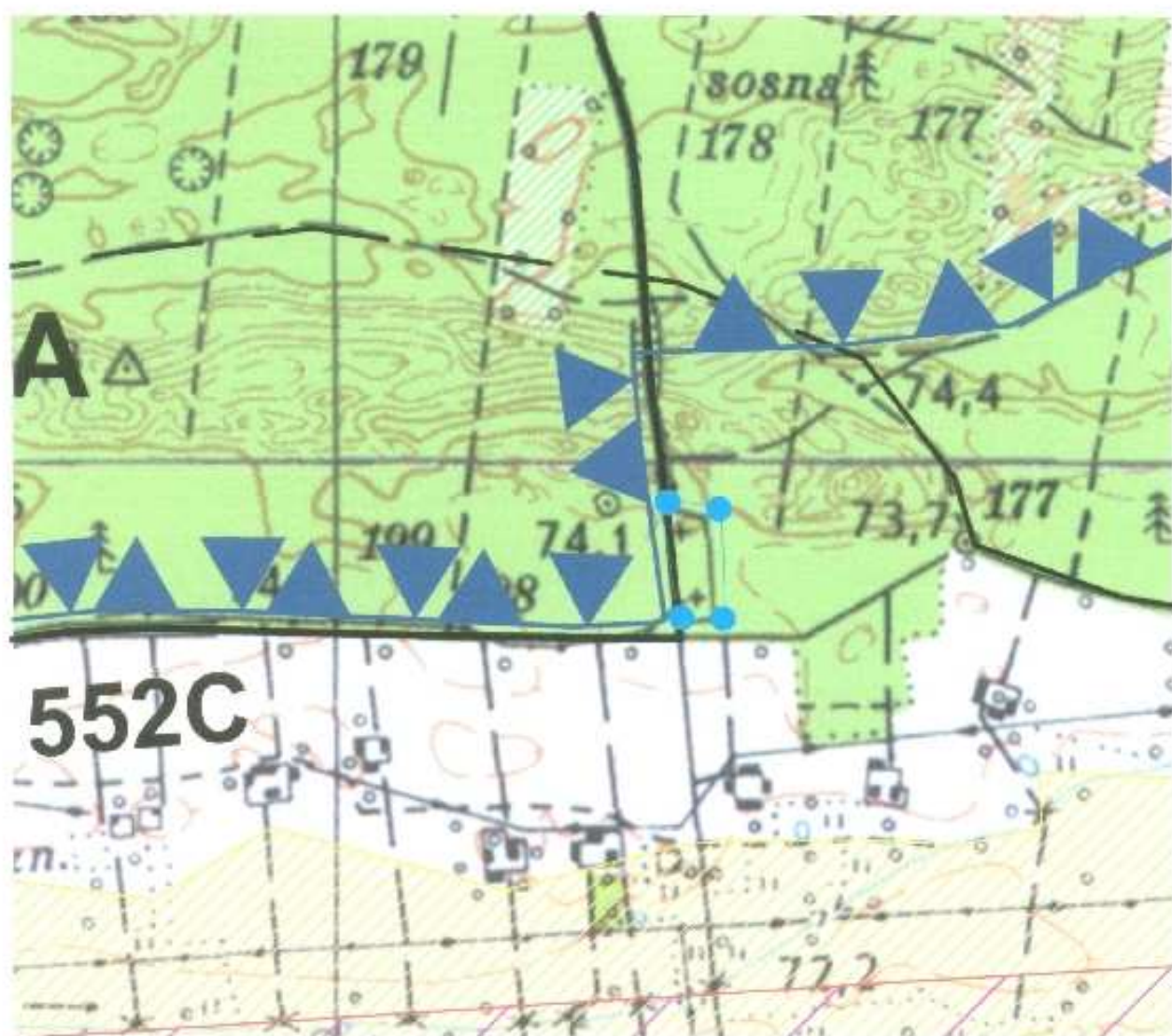
Kolankowo - nieczynny cmentarz ewangelicki



Prądocin - nieczynny cmentarz ewangelicki



Leszyce - niczynny cmentarz ewangelicki



Dąbrowa Wielka - nieczynny cmentarz ewangelicki

**ZAŁĄCZNIK NR 3
DO UCHWAŁY NR
RADY GMINY NOWA WIEŚ WIELKA
z dnia**

**ROZSTRZYGNIĘCIE
o sposobie rozpatrzenia uwag do projektu zmiany Studium uwarunkowań i kierunków
zagospodarowania przestrzennego gminy Nowa Wieś Wielka**

Projekt zmiany Studium był wyłożony do publicznego wglądu w okresie od 7 lipca do 1 sierpnia 2014 r. W wyznaczonym terminie do 24 sierpnia 2014 r. żadnych uwag nie wniesiono.