

**UCHWAŁA Nr VI/.../15**  
**RADY GMINY NOWA WIEŚ WIELKA**  
**z dnia 12 marca 2015 r.**

**zmieniająca uchwałę w sprawie uchwalenia budżetu Gminy Nowa Wieś Wielka na rok 2015.**

Na podstawie art. 18 ust. 2 pkt 4, pkt 9 lit. d i lit. i oraz pkt 10 ustawy z dnia 8 marca 1990 r. o samorządzie gminnym (Dz.U. z 2013 r. poz. 594 ze zm.<sup>1</sup>) art. 211, art. 212, art. 214, art. 215, art. 222 ust. 1-3, art. 235, art. 236, art. 237, art. 258 ust. 1 i art. 264 ust. 3 ustawy z dnia 27 sierpnia 2009 r. o finansach publicznych (Dz.U. z 2013 r. poz. 885 ze zm.<sup>2</sup>), w związku z art. 121 ust. 4, 5 i 9 ustawy z dnia 27 sierpnia 2009 r. Przepisy wprowadzające ustawę o finansach publicznych (Dz.U. Nr 157, poz. 1241 ze zm.<sup>3</sup>) uchwała się, co następuje:

**§1.** W uchwale Nr IV/17/14 Rady Gminy Nowa Wieś Wielka z dnia 29 grudnia 2014 r. w sprawie uchwalenia budżetu Gminy Nowa Wieś Wielka na rok 2015, wprowadza się następujące zmiany:

- 1) w § 1 ust.1 dochody budżetu gminy kwotę 33.647.763,20 zł zastępuje się kwotą 34.765.134,58 zł,
- 2) w § 1 ust.1 pkt 2 dotacje celowe po zmianach wynoszą 4.694.629,58 zł,
- 3) w § 1 ust.1 pkt 3 subwencje kwotę 9.755.229 zł zastępuje się kwotą 9.744.525 zł,
- 4) w § 1 ust.1 pkt 4 dochody ze środków otrzymanych z budżetu Unii Europejskiej wynoszą 1.164.981,38 zł,
- 5) w § 1 ust.2 pkt 1 dochody majątkowe kwotę 361.750 zł zastępuje się kwotą 1.257.325,57 zł, w tym:
  - a) dochody ze sprzedaży majątku 277.000,00 zł,
  - b) dotacje i środki otrzymane na inwestycje 980.325,57 zł,
- 6) w § 1 ust.2 pkt 2 dochody bieżące kwotę 33.286.013,20 zł zastępuje się kwotą 33.297.809,20 zł,
- 7) w § 2 ust.1 wydatki budżetu kwotę 37.011.097,20 zł zastępuje się kwotą 38.128.468,58 zł,
- 8) w § 2 ust.1 pkt 1 wydatki bieżące w wysokości 30.027.806,20 zł zastępuje się kwotą 30.244.652,01 zł,
- 9) w § 2 ust.1 pkt 1 lit. a wynagrodzenia i pochodne od wynagrodzeń po zmianach wynoszą 16.030.644 zł,
- 10) w § 2 ust.1 pkt 1 lit. b dotacje po zmianach wynoszą 1.762.392 zł,
- 11) w § 2 ust.1 pkt 1 lit. d wydatki na programy i projekty realizowane ze środków pochodzących z budżetu Unii Europejskiej wynoszą 1.000.177,38 zł,
- 12) w § 2 ust.2 wydatki majątkowe kwotę 6.983.291 zł zastępuje się kwotą 7.883.816,57 zł, w tym wydatki na inwestycje i zakupy inwestycyjne kwotę 6.983.291 zł zastępuje się kwotą 7.883.816,57 zł,
- 13) w § 3 ustalony planowany deficyt budżetowy pozostaje bez zmian i wynosi 3.363.334 zł, który zostanie pokryty przychodami pochodzącymi z:
  - 1) zaciągniętych pożyczek w wysokości 1.683.200 zł,

<sup>1</sup> z 2013 r. poz. 645 i 1318 oraz z 2014 r. poz. 379 i 1072,

<sup>2</sup> z 2013 r. poz. 938 i 1646 oraz 2014 r. poz. 379, 911, 1146, 1626 i 1877,

<sup>3</sup> z 2009 r. Nr 219, poz. 1706, z 2010 r. Nr 96, poz. 620, Nr 108, poz. 685, Nr 152, poz. 1020, Nr 161, poz. 1078, Nr 226, poz. 1475 i Nr 238, poz. 1578 z 2011 r. Nr 171, poz. 1016, Nr 178, poz. 1061 i Nr 197, poz. 1170, z 2012 r. poz. 986, 1456 i 1548 oraz z 2014 r. poz. 1457.

- 2) zaciągniętych kredytów w wysokości 1.680.134 zł,  
14) w § 4 Przychody budżetu pozostają bez zmian i wynoszą 5.962.840,48 zł, rozchody pozostają bez zmian i wynoszą 2.599.506,48 zł,  
15) w § 5 ust.1 rezerwa ogólna wynosi 100.163 zł,  
16) w § 5 ust.2 rezerwa celowa wynosi 68.330 zł,  
17) w § 11 Limity zobowiązań z tytułu emisji papierów wartościowych oraz kredytów i pożyczek zaciąganych na:  
1) sfinansowanie przejściowego deficytu budżetu w kwocie 1.000.000 zł,  
2) sfinansowanie planowanego deficytu w kwocie 3.363.334 zł,  
3) spłatę wcześniej zaciągniętych zobowiązań z tytułu emisji papierów wartościowych oraz zaciągniętych pożyczek i kredytów w wysokości 2.599.506,48 zł,  
18) załącznik Nr 1 otrzymuje brzmienie określone w załączniku Nr 2 do niniejszej uchwały,  
19) załącznik Nr 2 otrzymuje brzmienie określone w załączniku Nr 3 do niniejszej uchwały,  
20) załącznik Nr 3 otrzymuje brzmienie określone w załączniku Nr 4 do niniejszej uchwały,  
21) załącznik Nr 7 otrzymuje brzmienie określone w załączniku Nr 5 do niniejszej uchwały,  
22) załącznik Nr 8 otrzymuje brzmienie określone w załączniku Nr 6 do niniejszej uchwały,  
23) załącznik Nr 14 otrzymuje brzmienie określone w załączniku Nr 7 do niniejszej uchwały.

**§2.** Wprowadza się zmiany i dokonuje się przeniesień między działami, rozdziałami i paragrafami wydatków budżetowych, zgodnie z załącznikiem Nr 1.

**§3.** Uchwała wchodzi w życie z dniem podjęcia.

Sprawdzono pod względem  
formalno-prawnym

RADCA PRAWNY  
Krzysztof Nowacki

**UCHWAŁA Nr VI/... /15  
RADY GMINY NOWA WIEŚ WIELKA  
z dnia 12 marca 2015 r.**

**w sprawie udzielenia pomocy finansowej na prowadzenie w siedzibie Urzędu Gminy Nowa Wieś Wielka Ośrodka Zamiejscowego Wydziału Komunikacji Starostwa Powiatowego w Bydgoszczy w zakresie rejestracji pojazdów.**

Na podstawie art. 18 ust. 2 pkt 11, w związku z art. 10 ust. 2 ustawy z dnia 8 marca 1990 r. o samorządzie gminnym (Dz.U. z 2013 r. poz. 594<sup>1</sup>) oraz art. 216 ust. 2 pkt 5 i art. 220 ust. 1 i 2 ustawy z dnia 27 sierpnia 2009 r. o finansach publicznych (Dz.U. z 2013 r. poz. 885 ze zm.<sup>2</sup>) uchwala się, co następuje:

**§ 1.** Udziela się w 2015 roku pomocy finansowej Powiatowi Bydgoskiemu w kwocie 8.328 zł (słownie złotych: osiemtysięcy\_trzysta\_dwadzieścia\_osiem) na dofinansowanie prowadzenia w siedzibie Urzędu Gminy Nowa Wieś Wielka filii Wydziału Komunikacji Starostwa Powiatowego w Bydgoszczy, z przeznaczeniem na pokrycie kosztów rzeczowych z tytułu eksploatacji stałego łącza teleinformatycznego oraz świadczenia usług serwisu sprzętowego zainstalowanych urządzeń infrastruktury sieciowej, niezbędnej do prawidłowej pracy systemu teleinformatycznego POJAZD.

**§ 2.** Uchwała wchodzi w życie z dniem podjęcia, z mocą obowiązującą od dnia 1 stycznia 2015 r.

**Uzasadnienie**

W związku z upływem z dniem 31 grudnia 2014 r. terminu obowiązywania aneksu do umowy zawartej pomiędzy Gminą Nowa Wieś Wielka a Powiatem Bydgoskim w sprawie udzielenia Powiatowi Bydgoskiemu pomocy finansowej na prowadzenie Ośrodka Zamiejscowego Wydziału Komunikacji Starostwa Powiatowego w Bydgoszczy w zakresie rejestracji pojazdów w siedzibie Urzędu Gminy Nowa Wieś Wielka, Wójt Gminy wnosi o dofinansowanie w 2015 r. kosztów funkcjonowania filii ze środków budżetu Gminy, poprzez pokrycie kosztów rzeczowych w kwocie 8.328 zł z tytułu eksploatacji stałego łącza teleinformatycznego. Prowadzenie rejestracji pojazdów w siedzibie Urzędu Gminy i kontynuacja porozumienia ze Starostwem Powiatowym w Bydgoszczy w tym zakresie leży w interesie mieszkańców Gminy Nowa Wieś Wielka. Na podstawie art. 216 ust. 2 pkt 5 i art. 220 ust. 1 i 2 ustawy z dnia 27 sierpnia 2009 r. o finansach publicznych udzielenie pomocy finansowej w tym zakresie należy do kompetencji rady gminy.

<sup>1</sup> z 2013 r. poz. 645 i poz. 1318 oraz z 2014 r. poz. 379 i poz. 1072.

<sup>2</sup> Dz.U. z 2013 r. poz. 938 i poz. 1646 oraz z 2014 r. poz.379, poz. 91,1 poz. 1146, poz. 1626 i poz. 1877.

Sprawdzono pod względem  
formalno-prawnym

RADCA PRAWNY  
Krzysztof Nowacki

**UCHWAŁA Nr VI/.../15  
RADY GMINY NOWA WIEŚ WIELKA  
z dnia 12 marca 2015 r.**

**sprawie wyrażenia zgody na wydzierżawienie w drodze bezprzetargowej nieruchomości rolnej.**

Na podstawie art. 18 ust. 2 pkt 9 lit. a ustawy z dnia 8 marca 1990 r. o samorządzie gminnym (Dz.U. z 2013 r. poz. 594 ze zm.<sup>1</sup>) uchwała się, co następuje:

**§ 1.** Wyraża się zgodę na oddanie w dzierżawę w drodze bezprzetargowej na okres do lat dziesięciu nieruchomości, stanowiącej mienie gminne, oznaczonej jako działka ew. nr 465/2 o pow. .... ha, położonej w obrębie ewidencyjnym Brzoza, w gminie Nowa Wieś Wielka, dla której Sąd Rejonowy X Wydział ksiąg Wieczystych prowadzi księgę wieczystą Nr BY1B/00064031/9, z przeznaczeniem pod uprawy rolne.

**§ 2.** Wyraża się zgodę na oddanie w dzierżawę, w drodze przetargowej nieruchomości stanowiącej mienie gminne na okres wymieniony w § 1, w przypadku rezygnacji obecnego dzierżawcy z dalszego jej użytkowania.

**§ 3.** Uchyla się uchwałę Nr XLII/373/14 z dnia 29 września 2014 r. w sprawie wyrażenia zgody na zbycie w drodze przetargowej nieruchomości gruntowej położonej w Brzozie.

**§ 4.** Uchwała wchodzi w życie z dniem podjęcia.

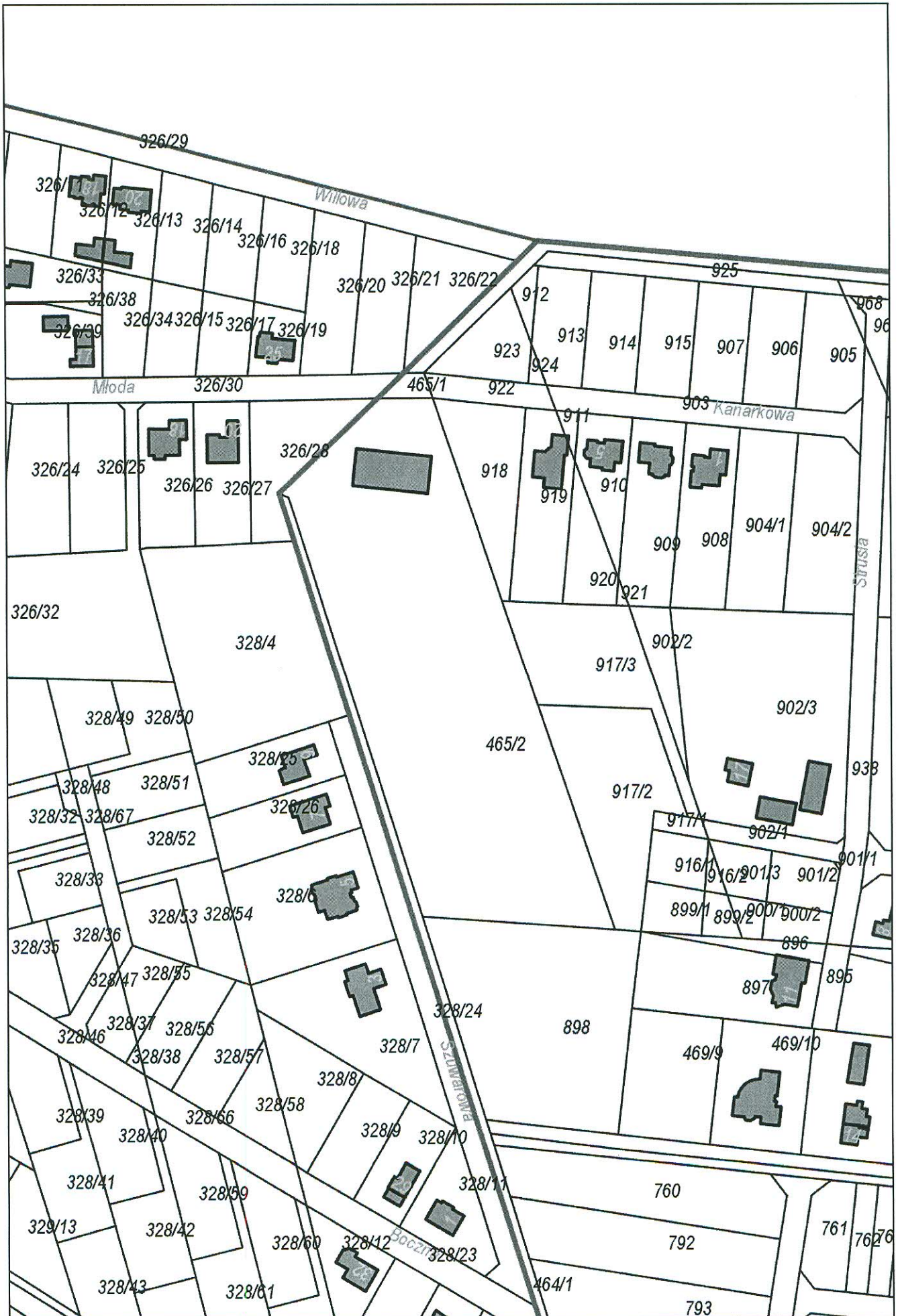
**Uzasadnienie**

Grunty opisane w wykazie, stanowiącym załącznik do niniejszej uchwały, są objęte miejscowym planem zagospodarowania przestrzennego, uchwalonym uchwałą Nr XXII/219/04 Rady Gminy Nowa Wieś Wielka z dnia 29 grudnia 2004 r. (Dz. Urz. Woj. Kuj.-Pom. z 2005 r. Nr 12, poz. 192), z przeznaczeniem podstawowym hodowla koni oraz przeznaczenie uzupełniające urządzenia terenowe do sportów hippicznych, z alternatywną możliwością wykorzystania terenu pod uprawy ogrodnicze z prawem zabudowy. Ze względu na planowaną likwidację linii wysokiego napięcia kV 400 przebiegającą m.in. przez przedmiotową nieruchomość, zasadnym jest obecnie zrezygnowanie z jej zbycia oraz przedłużenie umowy dzierżawnej na rzecz obecnego dzierżawcy, który o jej przedłużeniu złożył wniosek. Zgodnie z art. 18 ust. 2 pkt 9 lit. a ustawy o samorządzie gminnym do wyłącznej właściwości rady gminy należy m.in. podejmowanie uchwał w sprawach majątkowych, przekraczających zakres zwykłego zarządu, w tym wydzierżawienie lub przedłużanie istniejących umów na dzierżawę nieruchomości powyżej 3 lat.

<sup>1</sup> z 2013 r. poz.645 i poz. 1318 oraz z 2014 r. poz. 379 i poz. 1072.

Sprawdzono pod względem  
formalno prawnym

RADCA PRAWNY  
Krzysztof Nowacki



**UCHWAŁA Nr VI/.../15  
RADY GMINY NOWA WIEŚ WIELKA  
z dnia 12 marca 2015 r.**

**sprawie wyrażenia zgody na nabycie nieruchomości zabudowanej w Nowej Wsi Wielkiej.**

Na podstawie art. 18 ust. 2 pkt 9 lit. a ustawy z dnia 8 marca 1990 r. o samorządzie gminnym (Dz.U. z 2013 r. poz. 594 ze zm.<sup>1</sup>) uchwała się, co następuje:

§ 1. Wyraża się zgodę na nabycie przez Gminę Nowa Wieś Wielka, w drodze umowy sprzedaży, nieruchomości zbudowanej, oznaczonej jako działka ew. nr 124/4, o powierzchni 0,1220 ha, położonej w obrębie ewidencyjnym Nowa Wieś Wielka, w Gminie Nowa Wieś Wielka, dla której w Sądzie Rejonowym w Bydgoszczy X Wydziale Ksiąg Wieczystych prowadzona jest księga wieczysta BY1B/00008357/0, stanowiącej własność osoby fizycznej.

§ 2. Uchwała wchodzi w życie z dniem podjęcia.

**Uzasadnienie**

Nabycie nieruchomości zabudowanej, oznaczonej jako działka ew. nr 124/4, o powierzchni 0,1220 ha, położonej w obrębie ewidencyjnym Nowa Wieś Wielka, w Gminie Nowa Wieś Wielka, dla której w Sądzie Rejonowym w Bydgoszczy X Wydziale Ksiąg Wieczystych prowadzona jest księga wieczysta BY1B/00008357/0, stanowiącej własność osoby fizycznej, wynika z konieczności zabezpieczenia przez Gminę lokalu socjalnego dla osoby posiadającej wyrok eksmisji z zajmowanego lokalu. Nieruchomość zabudowana jest jednokondygnacyjnym budynkiem mieszkalnym o pow. ok. 40 m<sup>2</sup>, usytuowanym na granicy działki ew. nr 124/3. W gminnym zasobie nieruchomości brak jest wolnych lokali do zaspokojenia ciężącego na jednostce samorządu terytorialnego ustawowego obowiązku wynikającego z zadań własnych gminy, m.in. zapewnienia lokalu socjalnego w opisanym wyżej przypadku. Zgodnie z art. 18 ust. 2 pkt 9 lit. a ustawy o samorządzie gminnym do wyłącznej właściwości rady gminy należy m.in. podejmowanie uchwał w sprawach majątkowych, przekraczających zakres zwykłego zarządu, w tym wydzierżawianie lub przedłużanie istniejących umów na dzierżawę nieruchomości powyżej 3 lat.

<sup>1</sup> z 2013 r. poz. 645 i poz. 1318 oraz z 2014 r. poz. 379 i poz. 1072.  
Sprawdzenie pod kątem formalno prawnym



**UCHWAŁA Nr VI/.../15  
RADY GMINY NOWA WIEŚ WIELKA  
z dnia 12 marca 2015 r.**

**zmieniająca uchwałę w sprawie wyrażenia zgody na dzierżawę nieruchomości w Dąbrowie Wielkiej pod farmę fotowoltaiczną**

Na podstawie art. 18 ust. 2 pkt 9 lit. a ustawy z dnia 8 marca 1990 r. o samorządzie gminnym (Dz.U. z 2013 r. poz. 594 ze zm.<sup>1</sup>) uchwała się, co następuje:

§ 1. W uchwale Nr XXIV/217/13 Rady Gminy Nowa Wieś Wielka z dnia 5 lutego 2013 r. w sprawie wyrażenia zgody na oddanie w dzierżawę nieruchomości w Dąbrowie Wielkiej dokonuje się zmiany poprzez wyrażenie zgody na wstąpienie „M.S. ENERGIA” sp. z o.o. w miejsce obecnego dzierżawcy Spółki Solar-Future Energy sp. z o.o.

§ 2. Uchwała wchodzi w życie z dniem podjęcia.

**Uzasadnienie**

Zgodnie z uchwałą Nr XXIV/217/13 Rady Gminy Nowa Wieś Wielka z dnia 5 lutego 2013 r. w sprawie wyrażenia zgody na oddanie w dzierżawę nieruchomości w Dąbrowie Wielkiej, z Spółką Solar-Future Energy sp. z o.o., sp. komandytowa z siedzibą przy ul. Smoleńskiej 154, 85-871 Bydgoszcz, została zawarta umowa dzierżawy na okres od 1 lipca 2013 r. do 30 czerwca 2038 r. w celu realizacji farmy fotowoltaicznej o mocy 1 MW. Umowa obejmuje nieruchomość gminną oznaczoną jako działki ew. nr: 28/2 i 30/9 o łącznej pow. 3,8256 ha, dla których Sądzie Rejonowy w Bydgoszczy X Wydział Ksiąg Wieczystych prowadzona jest księga wieczysta BY1B/00064640/1. W ramach inwestycji planowany jest montaż około 4,5 tys. paneli fotowoltaicznych połączonych w układy z przetwornicami, stacja transformatorowa, ogrodzenie, system monitoringu. Z wspólnym wnioskiem o zmianę podmiotu zwrócił się obecny dzierżawca nieruchomości gminnej Solar-Future Energy sp. z o. o. sp. k. oraz podmiot wnioskujący o zawarcie umowy dzierżawy, tj. „M.S. ENERGIA” sp. z o.o. W uchwale Nr XXIV/217/13 Rady Gminy Nowa Wieś Wielka określono jako podmiot korzystający z nieruchomości Solar-Future Energy sp. o. o. sp. k. Z uwagi na zmiany organizacyjno-kapitałowe, dotyczące obecnego dzierżawcy, zasadna jest zmiana uchwały w tym zakresie. Zgodnie z art. 18 ust. 2 pkt 9 lit. a ustawy o samorządzie gminnym do wyłącznej właściwości rady gminy należy m.in. podejmowanie uchwał w sprawach majątkowych, przekraczających zakres zwykłego zarządu, w tym wydzierżawianie lub przedłużanie istniejących umów na dzierżawę nieruchomości powyżej 3 lat.

<sup>1</sup> z 2013 r. poz.645 i poz. 1318 oraz z 2014 r. poz. 379 i poz. 1072.

Sprawazono pod względem  
formalno prawnym

RADCA PRAWNY  
Krzysztof Nowacki



**UCHWAŁA Nr VI/.../15  
RADY GMINY NOWA WIEŚ WIELKA  
z dnia 12 marca 2015 r.**

**w sprawie odstąpienia od sporządzenia miejscowego planu zagospodarowania przestrzennego pn. „Dobromierz Dolny”.**

Na podstawie art. 14 ust. 1 ustawy z dnia 27 marca 2003 r. o planowaniu i zagospodarowaniu przestrzennym (Dz.U. Nr z 2015 r. poz. 199) uchwała się, co następuje:

§ 1. Odstępuje się od sporządzenia miejscowego planu zagospodarowania przestrzennego pn. „Dobromierz Dolny”, obejmującego obszar części wsi Dobromierz, w granicach określonych w załączniku graficznym do niniejszej uchwały, wskazanego w uchwale nr VIII/52/11 Rady Gminy Nowa Wieś Wielka z dnia 28 kwietnia 2011 r. w sprawie przystąpienia do sporządzenia miejscowego planu zagospodarowania przestrzennego pn. „Dobromierz Dolny”.

§ 2. Traci moc uchwała nr VIII/52/11 Rady Gminy Nowa Wieś Wielka z dnia 28 kwietnia 2011 r. w sprawie przystąpienia do sporządzenia miejscowego planu zagospodarowania przestrzennego pn. „Dobromierz Dolny”.

§ 3. Uchwała wchodzi w życie z dniem podjęcia.

**Uzasadnienie**

Opracowanie projektu miejscowego planu zagospodarowania pn. „Dobromierz Dolny” od początku procedury planistycznej napotyka na przeciwstawne interesy właścicieli nieruchomości niezabudowanych oraz zabudowanych. Próby pogodzenia poszczególnych grup interesów nie przyniosły rozwiązań akceptowalnych dla wszystkich zainteresowanych. Wobec powyższego Rada Sołectwa wsi Dobromierz przedstawiła Wójtowi wniosek o odstąpienie od dalszych prac planistycznych i poddaniu niniejszej sprawy decyzji zebrania wiejskiego. Prowadzone postępowanie planistyczne w istotny sposób ogranicza prawa właścicielskie, gdyż zainteresowane osoby nie mogą uzyskiwać prawa zabudowy. W tej sytuacji dalsze procedowanie nad projektem kontrowersyjnego planu, nie zaspokajającego w pełni potrzeb zainteresowanej społeczności lokalnej lub wręcz przeciwnych jej oczekiwaniom, nie leży w interesie Gminy. Formalne odstąpienie od realizacji projektu umożliwi wydawanie warunków zabudowy na zasadach ogólnych określonych w ustawie o planowaniu i zagospodarowaniu przestrzennym.

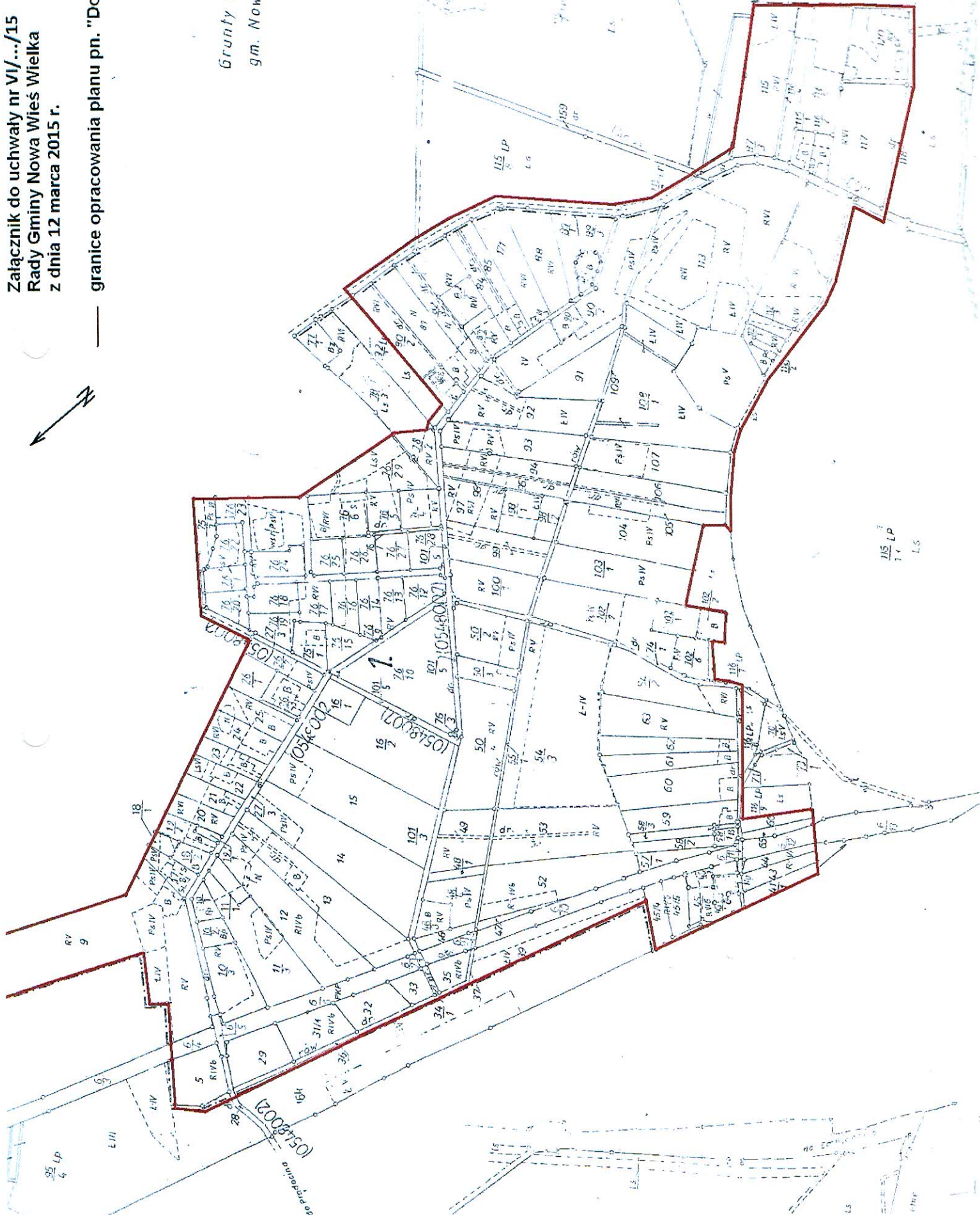
Sprawczono pod względem  
formalno prawnym

RADCA PRAWNY  
*Krzysztof Nowacki*

Załącznik do uchwały nr VI/.../15  
Rady Gminy Nowa Wieś Wielka  
z dnia 12 marca 2015 r.

— granice opracowania planu pn. "Dobromierz Dolny"

Grunty wsi Leszyce  
gm. Nowawieś Wik



**UCHWAŁA Nr VI/.../15  
RADY GMINY NOWA WIEŚ WIELKA  
z dnia 12 marca 2015 r.**

**w sprawie programu opieki nad zwierzętami bezdomnymi oraz zapobiegania bezdomności zwierząt na terenie Gminy Nowa Wieś Wielka w 2015 r.**

Na podstawie art. 18 ust. 2 pkt. 15 oraz art. 40 ust 1 ustawy z dnia 8 marca 1990 r. o samorządzie gminnym (Dz.U. z 2013 r. poz. 594<sup>1</sup>), w zw. z art. 11a ust 1, 2, 4 i 5 ustawy z dnia 21 sierpnia 1997 r. o ochronie zwierząt (Dz.U. z 2013 r. poz. 856) uchwała się, co następuje:

§ 1. Określa się program opieki nad zwierzętami bezdomnymi oraz zapobiegania bezdomności zwierząt na terenie Gminy Nowa Wieś Wielka w brzmieniu określonym w załączniku do uchwały.

§ 2. Uchwała wchodzi w życie z dniem uchwalenia.

**Uzasadnienie**

Na podstawie art. 11a ustawy o ochronie zwierząt, rada gminy corocznie do dnia 31 marca określa program opieki nad zwierzętami bezdomnymi oraz zapobiegania bezdomności zwierząt. Celem działań podejmowanych przez gminę ma być ograniczenie bezdomności zwierząt. Według ustawodawcy istniejąca w Polsce nadpopulacja zwierząt domowych jest efektem słabej edukacji społeczeństwa, porzucania zwierząt bez żadnych konsekwencji i niekontrolowanego ich rozmnażania. W związku z tym przygotowany został „Program opieki nad zwierzętami bezdomnymi oraz zapobiegania bezdomności zwierząt na terenie Gminy Nowa Wieś Wielka w 2015 r.”, który stanowi załącznik do uchwały. Obejmuje on swoim zakresem realizację takich zadań jak:

- 1) zapewnienie bezdomnym zwierzętom miejsca w schronisku dla zwierząt,
- 2) odławianie bezdomnych zwierząt,
- 3) sterylizacja albo kastracja zwierząt,
- 4) poszukiwanie właścicieli dla bezdomnych zwierząt,
- 5) opieka nad wolno żyjącymi kotami,
- 6) usypianie ślepych miotów,
- 7) wskazanie gospodarstwa rolnego w celu zapewnienia miejsca dla zwierząt gospodarskich, zapewnienie całodobowej opieki weterynaryjnej w przypadkach zdarzeń drogowych z udziałem zwierząt,
- 8) działania informacyjno - edukacyjne.

Projekt programu został pozytywnie zaopiniowany przez Ogólnopolskie Towarzystwo Ochrony Zwierząt Animals Oddział w Bydgoszczy, Fundację LEX Nova, Powiatowego Lekarza Weterynarii w Bydgoszczy oraz dzierżawców i zarządców obwodów łowieckich, działających na terenie Gminy Nowa Wieś Wielka.

---

<sup>1</sup> z 2013 r. poz. 645 i poz. 1318 oraz z 2014 r. poz. 379 i poz. 1072.

Załącznik do uchwały Nr VI/.../15  
Rady Gminy Nowa Wieś Wielka z dnia 12 marca 2015 r.  
w sprawie programu opieki nad zwierzętami bezdomnymi  
oraz zapobiegania bezdomności zwierząt na terenie Gminy Nowa  
Wieś Wielka w 2015 r.

## **Program opieki nad zwierzętami bezdomnymi oraz zapobiegania bezdomności zwierząt na terenie Gminy Nowa Wieś Wielka w 2015 r.**

*„Zwierzę, jako istota żyjąca, zdolna do odczuwania cierpienia, nie jest rzeczą. Człowiek jest mu winien poszanowanie, ochronę i opiekę” (art. 1 ustawy z dnia 21 sierpnia 1997 r. o ochronie zwierząt).*

Podstawą prawną podjęcia uchwały w sprawie „Programu opieki nad zwierzętami bezdomnymi oraz zapobiegania bezdomności zwierząt na terenie Gminy Nowa Wieś Wielka w 2015 roku”, zwanego dalej Programem, jest art. 11a ust. 1, 2, 4 i 5 ustawy z dnia 21 sierpnia 1997 r. o ochronie zwierząt. Program ma zastosowanie do wszystkich zwierząt domowych, w szczególności psów i kotów, w tym kotów wolno żyjących oraz zwierząt gospodarskich.

### **§ 1.**

Określa się następujące cele gminnego Programu:

- 1) zapewnienie bezdomnym zwierzętom miejsca w schronisku dla zwierząt,
- 2) odławianie bezdomnych zwierząt,
- 3) sterylizację albo kastrację zwierząt,
- 4) poszukiwanie właścicieli dla bezdomnych zwierząt,
- 5) opiekę nad wolno żyjącymi kotami,
- 6) usypianie ślepych miotów,
- 7) wskazanie gospodarstwa rolnego, w celu zapewnienia miejsca dla zwierząt gospodarskich,
- 8) zapewnienie całodobowej opieki weterynaryjnej w przypadkach zdarzeń drogowych z udziałem zwierząt,
- 9) działania informacyjno - edukacyjne.

### **§ 2.**

Zapewnienie opieki bezdomnym zwierzętom realizowane jest poprzez:

- 1) odławianie z terenu gminy psów bezdomnych, zagubionych, wałęsających się lub pozostających bez opieki właściciela,
- 2) zapewnienie opieki lekarsko - weterynaryjnej, schronienia i wyżywienia bezdomnym psom schwytanym na terenie gminy oraz zwierząt, które utraciły właściciela, poprzez umieszczenie ich w Schronisku dla Zwierząt w Bydgoszczy.

### **§ 3.**

Odławianie bezdomnych zwierząt realizowane będzie z zachowaniem warunków:

- 1) wyłapywaniem będą objęte bezdomne zwierzęta pozostawione bez opieki, w stosunku do których nie istnieje możliwość ustalenia ich właściciela lub innej osoby, pod której opieką dotychczas pozostawały,
- 2) wyłapywanie zwierząt odbywać się będzie w sposób stały w miarę potrzeb,
- 3) wyłapywanie przeprowadzać będzie podmiot, który prowadzi zarejestrowaną działalność obejmującą przedmiot udzielenia zezwolenia, posiada specjalistyczne środki przeznaczone do chwytania oraz transportowania bezdomnych zwierząt.

#### **§ 4.**

Sterylizacja lub kastracja zwierząt z terenu gminy Nowa Wieś Wielka odbywać się będzie:

- 1) obligatoryjnie psów bezdomnych pochodzących z terenu gminy Nowa Wieś Wielka, przebywających w Schronisku dla Zwierząt w Bydgoszczy, na podstawie Porozumienia Międzygminnego Nr 032.100.6.2011 z dnia 1 sierpnia 2011 r.,
- 2) poprzez finansowanie sterylizacji lub kastracji zwierząt oddawanych do adopcji,
- 3) zawarcie umowy z lekarzami weterynarii na dokonywanie zabiegów sterylizacji i kastracji zwierząt z terenu gminy.

#### **§ 5.**

Poszukiwanie właścicieli dla bezdomnych zwierząt realizowane będzie poprzez:

- 1) Schronisko dla Zwierząt w Bydgoszczy,
- 2) Urząd Gminy Nowa Wieś Wielka,
- 3) współdziałanie z organizacjami społecznymi w zakresie poszukiwania nowych właścicieli zwierząt.

#### **§ 6.**

Opieka nad wolno żyjącymi kotami realizowana będzie poprzez:

- 1) dokarmianie oraz zapewnienie im wody pitnej w miejscach ich przebywania,
- 2) w miarę możliwości zapewnienie miejsca schronienia, w szczególności na okres zimowy,
- 3) sterylizację lub kastrację kotów.

#### **§ 7.**

Obsługę weterynaryjną dla realizacji celów określonych w § 1 zapewnia firma: „CZAPLA” Gabinet Lekarzy Weterynarii K. Żywna i Partnerzy z siedzibą przy ul. Cynowej 29, 86-005 Białe Błota.

#### **§ 8.**

Dla bezdomnych zwierząt gospodarskich zapewnia się miejsce pobytu na terenie gospodarstwa rolnego w miejscowości Dziemionna, ul. Malinowa 103.

#### **§ 9.**

Zapewnienie całodobowej opieki weterynaryjnej w przypadkach zdarzeń drogowych z udziałem zwierząt zostanie zrealizowane przez firmę „CZAPLA” Gabinet Lekarzy Weterynarii K. Żywna i Partnerzy z siedzibą przy ul. Cynowej 29, 86-005 Białe Błota.

#### **§ 10.**

Działania informacyjno - edukacyjne prowadzone będą m. in. poprzez:

- 1) stronę internetową Gminy Nowa Wieś Wielka,
- 2) prasę lokalną,
- 3) foldery.

#### **§ 11.**

Koszty realizacji zadań określonych w niniejszym programie ponosi Gmina Nowa Wieś Wielka, a środki finansowe zabezpieczone w budżecie na 2015 r. wynoszą 60.000,00 zł.

**UCHWAŁA Nr VI/...15  
RADY GMINY NOWA WIEŚ WIELKA  
z dnia 12 marca 2015 r.**

**w sprawie zaliczenia drogi o znaczeniu lokalnym do kategorii dróg gminnych.**

Na podstawie art. 18 ust. 2 pkt 15 ustawy z dnia 8 marca 1990 r. o samorządzie gminnym (Dz.U. z 2013 r. poz. 594<sup>1</sup>), w związku z art. 7 ust. 2 ustawy z dnia 21 marca 1985 r. o drogach publicznych (Dz.U. z 2013 r. poz. 260 ze zm.<sup>2</sup>)po uzyskaniu pozytywnej opinii Zarządu Powiatu Bydgoskiego, uchwała się co następuje:

**§ 1.** 1. Zalicza się do kategorii dróg gminnych drogę o znaczeniu lokalnym w miejscowości Nowa Wieś Wielka, ulica Wiaduktowa, na odcinku od drogi krajowej nr 25 do drogi na działce nr 175, obręb Januszkowo.

2. Szczegółowe położenie i przebieg drogi są oznaczone na mapie, stanowiącej załącznik do uchwały.

**§ 2.** Uchwała wchodzi w życie po upływie 14 dni od dnia ogłoszenia w dzienniku Urzędowym Województwa Kujawsko – Pomorskiego

**Uzasadnienie**

Uchwałę podejmuje się w celu zaktualizowania stanu dróg zaliczonych do kategorii dróg gminnych na terenie gminy Nowa Wieś Wielka. Zgodnie z art. 7 ust. 2 ustawy o drogach publicznych zaliczenie do kategorii dróg gminnych następuje w drodze uchwały Rady Gminy. Na zaliczenie w/w drogi do kategorii dróg gminnych uzyskano pozytywną opinię Zarządu Powiatu Bydgoskiego (Uchwała Nr 25/2015 z dnia 4 lutego 2015 r.).

<sup>1</sup> Dz.U. z 2013 r. poz. 645 i poz. 1318 oraz z 2014 r. poz. 379 i poz. 1072.

<sup>2</sup> Dz.U z 2013 r. poz. 843, poz. 1446 i poz. 1543 oraz z 2014 r. poz. 659 i poz. 1310.

Sprawdzono pod względem  
formalno / prawnym

RADCA PRAWNY  
Krzysztof Nowacki

Wydruk w skali 1:2000



**UCHWAŁA Nr VI/.../15  
Rady Gminy Nowa Wieś Wielka  
z dnia 12 marca 2015 r.**

**w sprawie ustalenia nowego przebiegu drogi gminnej nr 050706C w Olimpinie.**

Na podstawie art. 18 ust. 2 pkt 15 ustawy z dnia 8 marca 1990 r. o samorządzie gminnym (Dz.U. z 2013 r. poz. 594<sup>1</sup>), w związku z art. 7 ust. 2 ustawy z dnia 21 marca 1985 r. o drogach publicznych (Dz.U. z 2013 r. poz. 260 ze zm.<sup>2</sup>) po uzyskaniu pozytywnej opinii Zarządu Powiatu Bydgoskiego, uchwała się co następuje:

**§ 1.** Pozbawia się dotychczasowej kategorii część drogi gminnej nr 050706C, położonej w miejscowości Olimpin, stanowiącej własność Gminy Nowa Wieś Wielka, poprzez wyłączenie jej z użytkowania.

**§ 2.** Ustala się nowy przebiegu drogi gminnej nr 050706C, położonej w miejscowości Olimpin, stanowiącej własność Gminy Nowa Wieś Wielka.

**§ 3.** Szczegółowe położenie oraz przebieg drogi, o których mowa w § 1 i § 2, określają załączniki nr 1 i nr 2.

**§ 4.** Uchwała wchodzi w życie po upływie 14 dni od dnia ogłoszenia w dzienniku Urzędowym Województwa Kujawsko – Pomorskiego.

**Uzasadnienie**

Uchwałę podejmuje się celem zaktualizowania stanu dróg zaliczonych do kategorii dróg gminnych na terenie Gminy Nowa Wieś Wielka. Zgodnie z art. 7 ust.2 ustawy o drogach publicznych, zaliczenie do kategorii dróg gminnych następuje w drodze uchwały Rady Gminy. Zmiana przebiegu przedmiotowej drogi związana jest z jej przebudową, która ma na celu połączenie ul. Nadrzecznej z drogą wojewódzką nr 254 w drugim miejscu, powodując możliwość wyjazdu z osiedla mieszkaniowego w przypadku losowego zablokowania istniejącego dojazdu. Na zmianę przebiegu drogi gminnej uzyskano pozytywną opinię Zarządu Powiatu Bydgoskiego – Uchwała Nr 9/2014 z dnia 29 grudnia 2014 r.

<sup>1</sup> Dz.U. z 2013 r. poz. 645 i poz. 1318 oraz z 2014 r. poz. 379 i poz. 1072.

<sup>2</sup> Dz.U z 2013 r. poz. 843, poz. 1446 i poz. 1543 oraz z 2014 r. poz. 659 i poz. 1310.

Sprawdzono pod względem  
formalno prawnym

RADCA PRAWNY  
Krzysztof Nowacki

Załącznik Nr 1  
do uchwały Nr VI/.../15  
Rady Gminy Nowa Wieś Wielka  
z dnia 12 marca 2015 r.

Dotychczasowy opis przebiegu ul. Nadrzecznej.

L.p.	Nazwa drogi	Przebieg
1.	ul. Nadrzeczna	Od ul. Łabiszyńskiej, działka nr 203, przez osiedle Olimpin, duktami leśnymi, do granicy gminy Nowa Wieś Wielka z gminą Łabiszyn, działkami nr 474, 43/1, 43/2, 43/3, obręb Olimpin.

Opis nowego przebiegu ul. Nadrzecznej.

L.p.	Nazwa drogi	Przebieg
1.	ul. Nadrzeczna	Od ul. Łabiszyńskiej przez osiedle Olimpin, działką nr 203, dalej działką nr 471 do drogi gminnej Olimpin Wieś (działka nr 314/2, obręb Olimpin).



**UCHWAŁA Nr VI/.../15**  
**RADY GMINY NOWA WIEŚ WIELKA**  
**z dnia 12 marca 2015 r.**

**w sprawie zwołania zebrań wiejskich w sołectwach Gminy Nowa Wieś Wielka w celu dokonania wyboru sołtysów i rad sołeckich.**

Na podstawie art. 18 ust. 1 ustawy z dnia 8 marca 1990 r. o samorządzie gminnym (Dz.U. z 2013 r., poz.594 ze zm.<sup>1</sup>), w związku z § 17 ust. 1 i 2 Statutów Sołectw Gminy Nowa Wieś Wielka stanowiących załączniki od nr 1 do nr 15 do uchwały Nr VIII/65/03 Rady Gminy Nowa Wieś Wielka z dnia 29 maja 2003 r. w sprawie uchwalenia statutów sołectw Gminy Nowa Wieś Wielka (Dz. Urz. Woj. Kuj.-Pom. z 2003 r. Nr 74, poz. 1142 oraz z 2007 r. Nr 50, poz. 776) uchwała się, co następuje:

**§ 1.** Zarządza się zwołanie zebrań wiejskich, na których ma być dokonany wybór sołtysów i rad sołeckich, w wymienionych poniżej terminach:

- |                              |   |
|------------------------------|---|
| 1) Sołectwo Dziemionna       | w dniu 23 marca 2015 r. o godz. 17:00,    |
| 2) Sołectwo Nowa Wieś Wielka | w dniu 23 marca 2015 r. o godz. 18:30,    |
| 3) Sołectwo Nowa Wioska      | w dniu 24 marca 2015 r. o godz. 16:00,    |
| 4) Sołectwo Dąbrowa Wielka   | w dniu 24 marca 2015 r. o godz. 17:00,    |
| 5) Sołectwo Tarkowo Dolne    | w dniu 24 marca 2015 r. o godz. 18:30,    |
| 6) Sołectwo Prądocin         | w dniu 25 marca 2015 r. o godz. 17:30,    |
| 7) Sołectwo Olimpin          | w dniu 25 marca 2015 r. o godz. 19:00,    |
| 8) Sołectwo Brzoza           | w dniu 26 marca 2015 r. o godz. 18:00,    |
| 9) Sołectwo Leszyce          | w dniu 7 kwietnia 2015 r. o godz. 16:30,  |
| 10) Sołectwo Dobromierz      | w dniu 7 kwietnia 2015 r. o godz. 18:00,  |
| 11) Sołectwo Januszkowo      | w dniu 9 kwietnia 2015 r. o godz. 16:30,  |
| 12) Sołectwo Jakubowo        | w dniu 9 kwietnia 2015 r. o godz. 18:00,  |
| 13) Sołectwo Kolankowo       | w dniu 9 kwietnia 2015 r. o godz. 19:00,  |
| 14) Sołectwo Kobyłarnia      | w dniu 14 kwietnia 2015 r. o godz. 18:30, |
| 15) Sołectwo Nowe Smolno     | w dniu 14 kwietnia 2015 r. o godz. 17:00. |

**§ 2.** Wyboru sołtysa i rady sołeckiej w poszczególnych sołectwach dokonuje się zgodnie z zasadami określonymi w statucie danego sołectwa.

**§ 3.** Wykonanie uchwały powierza się Przewodniczącemu Rady Gminy.

**§ 4.** Uchwała wchodzi w życie z dniem podjęcia.

**Uzasadnienie**

W związku z upływem kadencji w jednostkach pomocniczych, jakimi są sołectwa, Rada Gminy zarządza w formie uchwały zwołanie zebrań wiejskich, na których ma być dokonany wybór sołtysa i rad sołeckich. W związku z powyższym podjęcie uchwały jest celowe i uzasadnione.

<sup>1</sup> z 2013 r. poz. 645 i poz. 1318 oraz z 2014 r. poz. 379 i poz. 1072.

**UCHWAŁA Nr VI/.../15  
RADY GMINY NOWA WIEŚ WIELKA  
z dnia 12 marca 2015 r.**

**w sprawie powołania komisji doradźnej Rady Gminy Nowa Wieś Wielka ds. Strategii Rozwoju Gminy Nowa Wieś Wielka na lata 2015-2020**

Na podstawie art. 18 ust. 1 ustawy z dnia 8 marca 1990 r. o samorządzie gminnym (Dz.U. z 2013 r. poz. 594<sup>1</sup>), w związku z § 15 ust. 5 Statutu Gminy Nowa Wieś Wielka, stanowiącego załącznik do uchwały Nr XXVIII/267/13 Rady Gminy Nowa Wieś Wielka z dnia 26 czerwca 2013 r. w sprawie uchwalenia Statutu Gminy Nowa Wieś Wielka (Dz.Urz. Woj.Kuj. - Pom. z 2013 r., poz. 3045) uchwala się, co następuje:

**§ 1.1.** Powołuje się doradczą Komisję ds. Strategii Rozwoju Gminy Nowa Wieś Wielka na lata 2015-2020, zwaną dalej Komisją, w składzie:

- 1) ..... - przewodniczący,
- 2) ..... - członek,
- 3) ..... - członek,
- 4) ..... - członek,
- 5) ..... - członek.

2. Posiedzenia Komisji będą się odbywały w terminach wyznaczonych każdorazowo przez Przewodniczącego Komisji oraz wynikających z harmonogramu prac nad Strategią Rozwoju Gminy Nowa Wieś Wielka na lata 2015-2020.

**§ 2.** Zakres działania Komisji obejmuje udział w pracach nad opracowaniem Strategii Rozwoju Gminy Nowa Wieś Wielka na lata 2015-2020, poprzez dostosowanie jej do wymogów nowego okresu programowania 2014-2020.

**§ 3.** Wykonanie uchwały powierza się Przewodniczącemu Rady Gminy.

**§ 4.** Uchwała wchodzi w życie z dniem podjęcia.

**Uzasadnienie**

W związku ze zbliżającym się końcowym terminem obowiązywania obecnej Strategii Rozwoju Gminy Nowa Wieś Wielka na lata 2008-2015, oraz rozpoczęciem nowego okresu programowania funduszy europejskich na lata 2014-2020 istnieje konieczność zaktualizowania lub opracowania nowej Strategii Rozwoju Gminy Nowa Wieś Wielka, obejmującej również uwarunkowania określone w strategii Województwa Kujawsko-Pomorskiego oraz strategii Zintegrowanych Inwestycji Terytorialnych dla Bydgosko-Toruńskiego Obszaru Funkcjonalnego.

Sprawdzono pod względem  
formalno-prawnym

<sup>1</sup> Dz.U. z 2013 r. poz. 645 i poz. 1318 oraz z 2014 r. poz. 379 i poz. 1072.  
RADCA PRAWNY  
Krzysztof Nowacki

**UCHWAŁA Nr VI/.../15**  
**RADY GMINY NOWA WIEŚ WIELKA**  
**z dnia 12 marca 2015 r.**

**w sprawie planu dofinansowania form doskonalenia zawodowego nauczycieli oraz ustalenia maksymalnej kwoty dofinansowania opłat w 2015 r. za kształcenie pobierane przez szkoły wyższe i zakłady kształcenia nauczycieli Gminy Nowa Wieś Wielka.**

Na podstawie art. 70a ust. 1, w związku z art. 91d pkt 1 ustawy z dnia 26 stycznia 1982 r. Karta Nauczyciela (Dz.U. z 2014 r. poz. 191) oraz § 6 ust. 2 i § 7 rozporządzenia Ministra Edukacji Narodowej i Sportu z dnia 29 marca 2002 r. w sprawie sposobu podziału środków na wspieranie doskonalenia zawodowego nauczycieli pomiędzy budżety poszczególnych wojewodów, form doskonalenia zawodowego dofinansowywanych ze środków wyodrębnionych w budżetach organów prowadzących szkoły, wojewodów, ministra właściwego do spraw oświaty i wychowania oraz szczegółowych kryteriów i trybu przyznawania tych środków (Dz.U. Nr 46, poz. 430) uchwała się, co następuje:

§ 1. Wyodrębnia się środki na dofinansowanie form doskonalenia zawodowego nauczycieli, z uwzględnieniem doradztwa metodycznego, w wysokości 1 % planowanych rocznych środków przeznaczonych na wynagrodzenia osobowe nauczycieli zatrudnionych w szkołach i przedszkolach Gminy Nowa Wieś Wielka.

§ 2. Przyjmuje się na rok 2015 plan dofinansowania form doskonalenia zawodowego nauczycieli zatrudnionych w szkołach i przedszkolach prowadzonych przez Gminę Nowa Wieś Wielka, stanowiący załącznik do niniejszej uchwały.

§ 3. Maksymalna kwota dofinansowania opłat pobieranych przez szkoły wyższe i zakłady kształcenia nauczycieli nie może przekraczać 75 % faktycznie poniesionych przez nauczyciela kosztów na doksztalcanie w danym semestrze nauki.

§ 4.1. Ustala się w porozumieniu z dyrektorami szkół i przedszkoli specjalności, na które może być przyznawane dofinansowanie dla nauczycieli w 2015 r.:

- 1) oligofrenopedagogika,
- 2) surdopedagogika,
- 3) organizacja i zarządzanie oświatą,
- 4) bibliotekoznawstwo,
- 5) logopedia,
- 6) terapia pedagogiczna
- 7) informatyka
- 8) język angielski,
- 9) edukacja dla bezpieczeństwa,
- 10) technika,
- 11) rewalidacja ,
- 12) zawodoznastwo,
- 13) pedagogika,
- 14) sztuka,
- 15) wychowanie fizyczne,

Sprawdzono pod względem  
formalno prawnym

**RADCA PRAWNY**  
Krzysztof Nowacki

- 16) gimnastyka kompensacyjno – korekcyjna,
- 17) edukacja przedszkolna i wczesnoszkolna,
- 18) wczesne wspomaganie rozwoju i edukacji dzieci autystycznych,
- 19) inne specjalności związane z potrzebami szkół i przedszkoli.

2. Ustala się, w porozumieniu z dyrektorami szkół i przedszkoli, następujące formy doskonalenia zawodowego nauczycieli, na które może być przyznawane dofinansowanie w 2015 r.:

- 1) kształcenie na studiach wyższych licencjackich,
- 2) kształcenie na studiach wyższych magisterskich,
- 3) kształcenie na studiach podyplomowych,
- 4) kształcenie na kursach kwalifikacyjnych.

**§ 5.** Uchwała wchodzi w życie z dniem podjęcia z mocą obowiązującą od dnia 1 stycznia 2015 r.

#### **Uzasadnienie**

Organ prowadzący, w porozumieniu z dyrektorami szkół i przedszkoli, po zasięgnięciu opinii związków zawodowych, ustala corocznie maksymalną kwotę dofinansowania opłat za kształcenie pobierane przez szkoły wyższe i zakłady kształcenia nauczycieli, oraz określa rodzaj specjalności i formy kształcenia, na które dofinansowanie jest przyznawane.

Uzgodniono z dyrektorami szkół i przedszkoli Gminy Nowa Wieś Wielka w dniu 12 grudnia 2014 r.

sprawazono pod względem  
formalno prawnym

**RADCA PRAWNY**  
*Krzysztof Nowacki*

**Plan dofinansowania form doskonalenia zawodowego nauczycieli  
gminy Nowa Wieś Wielka na 2015 r.**

Formy wspierania zawodowego nauczycieli	Szkoła Podstawowa Nowa Wieś Wielka	Szkoła Podstawowa Brzoza	Gimnazjum Nowa Wieś Wielka	Gimnazjum Brzoza	Przedszkole Nowa Wieś Wielka	Przedszkole Brzoza
Dofinansowanie do organizacji szkoleń, warsztatów metodycznych i przedmiotowych oraz innych form doskonalenia zawodowego wynikających z potrzeb edukacyjnych na danym terenie.	2.500	4.000	3.000	1.000	1.000	1.450
Dofinansowanie do opłat za kształcenie pobierane przez szkoły wyższe i zakłady kształcenia nauczycieli.	7.000	4.000	3.500	3.000	4.500	3.600
Dofinansowanie do szkolenia rad pedagogicznych.	5.000	6.000	2.500	4.000	850	1 800
Dofinansowanie do materiałów szkoleniowych i informacyjnych oraz organizacji doskonalenia zawodowego nauczycieli szkoły lub placówki.	500	2.250	1.050	1.000	-	150
<b>Plan ogółem: 63.650</b>	<b>15.000</b>	<b>16.250</b>	<b>10.050</b>	<b>9.000</b>	<b>6.350</b>	<b>7.000</b>

**UCHWAŁA Nr VI/.../15  
RADY GMINY NOWA WIEŚ WIELKA  
z dnia 12 marca 2015 r.**

**w sprawie określenia kryteriów rekrutacji do publicznych przedszkoli prowadzonych przez Gminę Nowa Wieś Wielka.**

Na podstawie art. 18 ust. 2 pkt 15 ustawy z dnia 8 marca 1990 r. o samorządzie gminnym (Dz.U. z 2013 r. poz. 594<sup>1</sup>) oraz art. 20c ust. 4-6, w związku z art. 20zf pkt 1 ustawy z dnia 7 września 1991 r. o systemie oświaty (Dz.U. z 2004 r. Nr 256, poz. 2572 ze zm.<sup>2</sup>) uchwala się, co następuje:

**§ 1.** Określa się następujące kryteria i odpowiadające im liczby punktów stosowane na drugim etapie postępowania rekrutacyjnego do publicznych przedszkoli prowadzonych przez Gminę Nowa Wieś Wielka:

- 1) kandydat, którego obydwój rodzice są osobami pracującymi – 3 pkt;
- 2) kandydat, którego rodzeństwo uczęszcza już do danego przedszkola – 2 pkt;
- 3) kandydat, którego rodzice składali wniosek o przyjęcie do przedszkola w minionym roku szkolnym – 2 pkt;
- 4) deklaracja pobytu kandydata w przedszkolu co najmniej 8 godzin – 1 pkt;
- 5) kandydat, którego rodzina objęta jest pomocą społeczną i świadczeniami rodzinnymi – 1 pkt.

**§ 2.** W celu potwierdzenia spełniania kryteriów, o których mowa w § 1, rodzice składają oświadczenia dołączane do wniosku o przyjęcie do przedszkola. Oświadczenia mogą podlegać weryfikacji przez przewodniczącego komisji rekrutacyjnej w przedszkolu, zgodnie z zasadami określonymi w odrębnych przepisach.

**§ 3.** Uchwała wchodzi w życie po upływie 14 dni od dnia ogłoszenia w Dzienniku Urzędowym Województwa Kujawsko – Pomorskiego.

**Uzasadnienie**

Zgodnie z treścią art. 20c ust. 4-6 ustawy o systemie oświaty organ prowadzący publiczne przedszkola zobowiązany jest określić kryteria i odpowiadające im liczby punktów, które będą brane pod uwagę na drugim etapie postępowania rekrutacyjnego do publicznych przedszkoli.

<sup>1</sup> z 2013 r. poz. 645 i poz. 1318 oraz z 2014 r. poz. 379 i poz. 1072.

<sup>2</sup> Nr 69, poz. 624, Nr 109, poz. 1161, Nr 273, poz. 2703 i Nr 281, poz. 2781; z 2005 r. Nr 17, poz. 141, Nr 94, poz. 788, Nr 122, poz. 1020, Nr 131, poz. 1091, Nr 167, poz. 1400 i Nr 249, poz. 2104; z 2006 r. Nr 144, poz. 1043, Nr 208, poz. 1532 i Nr 227, poz. 1658; z 2007 r. Nr 42, poz. 273, Nr 80, poz. 542, Nr 115, poz. 791, Nr 120, poz. 818, Nr 180, poz. 1280 i Nr 181, poz. 1292; z 2008 r. Nr 70, poz. 416, Nr 145, poz. 917, Nr 216, poz. 1370 i Nr 235, poz. 1618; z 2009 r. Nr 6, poz. 33, Nr 31, poz. 206, Nr 56, poz. 458, Nr 157, poz. 1241 i Nr 219, poz. 1705; z 2010 r. Nr 44, poz. 250, Nr 54, poz. 320, Nr 127, poz. 857 i Nr 148, poz. 991; z 2011 r. Nr 106, poz. 622, Nr 112, poz. 654, Nr 139, poz. 814, Nr 149, poz. 887 i Nr 205, poz. 1206; z 2012r. poz. 941 i poz. 979; z 2013r. poz. 87, poz. 827, poz. 1265, poz. 1317, poz. 1650; z 2014 r. poz. 7, poz. 290, poz. 538, poz. 598, poz. 642, poz. 811, poz. 1146, poz. 1877.

Sprawuzono pod względem  
formalno prawnym

RADCA PRAWNY  
Krzysztof Nowacki

**UCHWAŁA Nr VI/.../15  
RADY GMINY NOWA WIEŚ WIELKA  
z dnia 12 marca 2015 r.**

**zmieniająca uchwałę w sprawie uchwalenia Gminnej strategii rozwiązywania problemów społecznych na lata 2011-2020.**

Na podstawie art. 18 ust.1 ustawy z dnia 8 marca 1990 r. o samorządzie gminnym (Dz.U. z 2013 r. poz.594 ze zm.<sup>1)</sup>) oraz art. 17 ust.1 pkt 1 ustawy z dnia 12 marca 2004 r. o pomocy społecznej (Dz.U. z 2015 r. poz.163) uchwała się, co następuje:

**§ 1.** W uchwale Nr V/23/11 Rady Gminy Nowa Wieś Wielka z dnia 26 stycznia 2011 r. w sprawie uchwalenia Gminnej strategii rozwiązywania problemów społecznych na lata 2011-2020, dotychczasowe załączniki nr 2,3,4,5, wskazane w § 2,3,4,5 tej uchwały, zastępuje się odpowiednio załącznikami nr 1,2,3,4 do niniejszej uchwały.

**§ 2.** Uchwała wchodzi w życie z dniem podjęcia.

**Uzasadnienie**

Zmiany proponowane do Gminnej strategii rozwiązywania problemów społecznych na lata 2011–2020, przyjętej uchwałą Nr V/23/11 Rady Gminy Nowa Wieś Wielka z dnia 26 stycznia 2011 r., są niezbędne dla uszczegółowienia zadań realizowanych przez Gminny Ośrodek Pomocy Społecznej w Nowej Wsi Wielkiej w 2015 r. Harmonogramy załączone do niniejszej uchwały wyznaczają najważniejsze zadania do rozwiązania i finansowania w 2015 r. w obszarze pomocy społecznej, świadczeń rodzinnych, wspierania rodziny i pieczy zastępczej, dodatków mieszkaniowych, profilaktyki alkoholowej, narkomanii i przeciwdziałania przemocy.

---

<sup>1</sup>Dz. U. z 2013 r. poz. 645 i poz. 1318 oraz z 2014 r. poz. 349 i poz. 1072.

Sprawazono pod względem  
formalno prawnym

RADCA PRAWNY  
Krzysztof Nowacki