

Załącznik nr 2
do Uchwały Nr XXVIII/281/09
Rady Gminy Nowa Wieś Wielka
z dnia 24 marca 2009 r.

PLAN ODNOWY MIEJSCOWOŚCI

Dąbrowa Wielka



Marzec 2009

SPIS TREŚCI

WSTĘP	3
1. CHARAKTERYSTYKA MIEJSCOWOŚCI.....	4
a) Położenie miejscowości, przynależność administracyjna, powierzchnia, liczba ludności.....	4
b) Historia miejscowości	4
c) Określenie przestrzennej struktury miejscowości.....	5
2. Inwentaryzacja zasobów służących odnowie miejscowości	5
a) Zasoby przyrodnicze	5
b) Dziedzictwo kulturowe	6
c) Obiekty i tereny.....	6
d) Infrastruktura społeczna	6
e) Infrastruktura techniczna	8
f) Gospodarka i rolnictwo	8
g) Kapitał społeczny i ludzki.....	8
3. Ocena mocnych i słabych stron miejscowości.....	10
4. Opis planowanych zadań inwestycyjnych i przedsięwzięć aktywizujących społeczność lokalną dla miejscowości Dąbrowa Wielka na lata 2009 – 2016.	12

Wstęp

Opracowanie Planu Odnowy Miejscowości (POM) to wyzwanie, przed którym stanęły wszystkie aktywne społeczności lokalne zaangażowane w działania rozwojowe podejmowane na terenie ich gmin.

Opracowanie, a następnie wdrożenie Planu Odnowy Miejscowości wiąże się z określonymi korzyściami dla społeczności lokalnej, do których należy:

- możliwość korzystania z funduszy strukturalnych i innych zewnętrznych źródeł finansowania działań rozwojowych,
- zdynamizowanie rozwoju społeczno-gospodarczego miejscowości, dzięki pojawiającym się nowym możliwościom podejmowania działań rozwojowych,
- wzrost atrakcyjności życia społeczno-kulturalnego,
- wdrażanie pozytywnych zmian akceptowanych przez mieszkańców,
- wzrost wartości majątku komunalnego – nieruchomości,
- aktywizacja społeczności lokalnej – wzrost tożsamości z miejscem zamieszkania i stopnia integracji mieszkańców wokół działania na rzecz własnego środowiska – miejscowości,
- stworzenie lokalnego forum wymiany informacji i doświadczeń.

Plan Odnowy Miejscowości jest dokumentem, który stanowi załącznik do wniosku o dofinansowanie w ramach Programu Rozwoju Obszarów Wiejskich, działanie „Odnowa i rozwój wsi”. Zawiera on najważniejsze dane dotyczące miejscowości, szczegółową charakterystykę wsi, jej zasobów infrastrukturalnych i społecznych, analizę SWOT oraz opis planowanych inwestycji i innych przedsięwzięć wraz z szacunkowymi kosztami i harmonogramem działań. Ale znaczenie i przydatność POM wykraczają daleko poza ramy wyznaczone temu dokumentowi w Programie Rozwoju Obszarów Wiejskich. Plan i prace związane z jego tworzeniem stwarzają dla społeczności wiejskiej okazję do autorefleksji, próby spojrzenia z szerszej perspektywy na miejsce, w którym się żyje. Wartość takiego podejścia jest nie do przecenienia. Pozwala on określić aktualną pozycję miejscowości na arenie regionu, województwa, a nawet kraju. Pomaga podsumować dotychczasowe dokonania, ocenić skuteczność podejmowanych decyzji, wyciągnąć wnioski z popełnionych błędów. Umożliwia wyznaczenie jasno sprecyzowanych kierunków rozwoju oraz konkretnych działań, mających ten rozwój urzeczywistnić. W efekcie przyczynia się do wzrostu lokalnej świadomości wśród mieszkańców i zwiększa spójność społeczną w miejscowości.

Plan Odnowy Miejscowości jest dokumentem strategicznym bowiem wyznacza kierunki rozwoju miejscowości. Jednocześnie pozostaje w pełni komplementarny z pozostałymi dokumentami strategicznymi bezpośrednio go dotyczącymi. Przede wszystkim ze „Strategią Rozwoju Gminy Nowa Wieś Wielka 2008-2015, przyjętą Uchwałą Nr XVIII/160/08 Rady Gminy Nowa Wieś Wielka z dnia 25 marca 2008 roku oraz „Studium uwarunkowań i kierunków zagospodarowania przestrzennego Gminy Nowa Wieś Wielka (zał. nr 2 do Uchwały Nr XXXV/367/06 Rady Gminy Nowa Wieś Wielka z dnia 23 maja 2006 r.), a także podobnymi dokumentami opracowanymi na szczeblu powiatowym, wojewódzkim i krajowym.

Plan ma charakter otwarty, co oznacza możliwość aktualizacji jego zadań (zmiana kolejności lub dodanie wcześniej nie wymienionego zadania) w zależności od potrzeb społecznych i uwarunkowań finansowych.

Przygotowania związane z opracowaniem Planów Odnowy Miejscowości obejmują spotkania z sołtysami, przedstawicielami rad sołeckich w dniach 22.04.2008 r., 29.05.2008 r., 15.07.2008 r., 5.03.2009 r. oraz zebrania wiejskie, które odbyły się w dniach 31.07.2008 r.- 20.08.2008 r. Na zebraniach wiejskich zebrano informacje niezbędne do opracowania Planów, które następnie konsultowano z sołtysami i Radami Sołeckimi.

1. Charakterystyka miejscowości

a) Położenie miejscowości, przynależność administracyjna, powierzchnia, liczba ludności

Miejscowość Dąbrowa Wielka położona jest w środkowej części województwa Kujawsko-Pomorskiego, w obrębie powiatu Bydgoskiego, w południowo-wschodniej części gminy Nowa Wieś Wielka. Dąbrowa Wielka położona jest ok. 27 km na południe od Bydgoszczy.

Map.1. Lokalizacja miejscowości Dąbrowa Wielka



Przynależność administracyjna

- województwo: Kujawsko-Pomorskie
- powiat: Bydgoski
- gmina: Nowa Wieś Wielka
- sołectwo: Dąbrowa Wielka

Powierzchnia miejscowości Dąbrowa Wielka wynosi 662 ha.

Liczba ludności wynosi 231 osób zameldowanych na pobyt stały (29.07.2008).

b) Historia miejscowości

Przed 1681 r. zaczęto lokować miejscowość Dąbrowę. Niestety, podniesione z upadku starostwo bydgoskie ponownie zostało spustoszone podczas wojny północnej (1700–1721). W 1713 r. Dąbrowa była całkowicie zniszczona. Po roku 1720 przystąpiono ponownie do zasiedlania tych terenów. Po pierwszym rozbiórze Polski, w 1772 r. obszar całej gminy Nowa Wieś Wielka znalazł się w zaborze pruskim, stając się częścią okręgu nadnoteckiego. W 1807 r., po powstaniu warszawskim, na mocy traktatu pokojowego w Tylży obszar gminy, w tym Dąbrowa znalazła się w Księstwie Warszawskim. Po likwidacji Księstwa Warszawskiego, w 1815 roku obszary te stały się częścią Wielkiego Księstwa Poznańskiego. Po zakończeniu

I wojny światowej Wielkopolska i Kujawy nie wróciły do swej Macierzy. Nastąpiło to dopiero po powstaniu warszawskim, które na teren Dąbrowy dotarło w 1919 r. Dla upamiętnienia walk postawiono w Dąbrowie pomnik, w miejscu w którym poległ pierwszy powstaniec – Olejniczak. Pomnik został jednak zniszczony przez hitlerowców. W 1932 r. dokonano ekshumacji zwłok Olejniczaka. Wszystkie organizacje polskie oraz pobliska ludność polska zgromadzili się na wielkiej patriotycznej manifestacji. Specjalny pociąg, na którym umieszczono trumnę ze zwłokami powstańca, odjechał z Nowej Wsi Wielkiej do Inowrocławia, gdzie bohater został pochowany w mogile powstańców. W okresie międzywojennym w Dąbrowie powstała szkoła z niemieckim językiem nauczania (wg publikacji „Gmina Nowa Wieś Wielka, z dziejów samorządu terytorialnego - 2002”, Bydgoski Dom Wydawniczy Margrafen, 2006).

c) Określenie przestrzennej struktury miejscowości

Dąbrowa Wielka nie jest położona przy drodze krajowej czy wojewódzkiej. Przez miejscowość biegnie droga powiatowa Nr 1552 C Leszyce – Dąbrowa Wielka – Nowa Wioska – Tarkowo Dolne. Miejscowość Dąbrowa Wielka zlokalizowana jest także w bliskim sąsiedztwie z gminą Złotniki Kujawskie.

Na terenie miejscowości dominantą przestrzenną jest kościół, który został wpisany do ewidencji zabytków. Obecnie na terenie miejscowości brak jest jakichkolwiek zagospodarowanych przestrzeni wspólnych.

Elementy charakterystyczne dla miejscowości stanowią:

- lasy, łąki, pola.
- świetlica wiejska
- zabytkowy kościół wybudowany w 1900 roku.

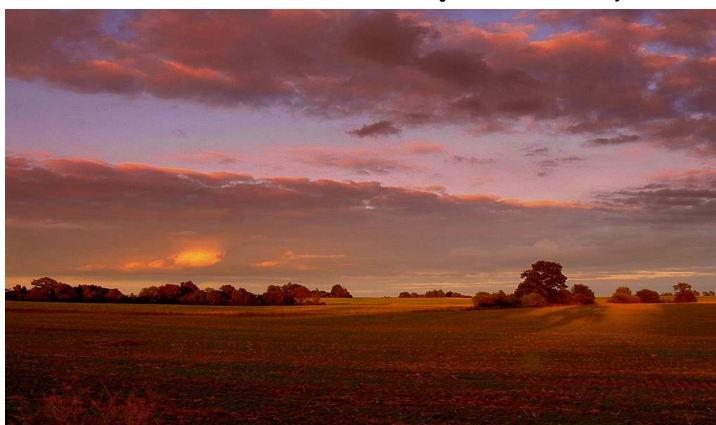
W Dąbrowie Wielkiej dominują rozrzucone zabudowania gospodarskie w układzie zagrodowym.

2. Inwentaryzacja zasobów służących odnowie miejscowości

a) Zasoby przyrodnicze

Dąbrowa Wielka położona jest w dość monotonnej, ale bardzo zielonej scenerii, pomiędzy lasami. Przez teren przebiega fragment cieku wodnego pn. „Zielona Struga”, który przebiega przez granicę z gminą Złotniki Kujawskie. Pobliskie łąki również wpływają na atrakcyjność przyrodniczą terenu. Przez teren miejscowości przepływała kiedyś inna rzeczka, która została przekształcona w rów melioracyjny.

Fot. Zachód Słońca w Dąbrowie Wielkiej



b) Dziedzictwo kulturowe

W rejestrze zabytków Wojewódzkiego Urzędu Ochrony Zabytków w Toruniu znajduje się dom podcieniowy nr rej. KKI 11a/9/37, natomiast w ewidencji zabytków ujęto kościół ewangelicki, obecnie rzymsko-katolicki p.w. MB Królowej Polski, szkołę (1900 r.) i domy nr 14, 15, 20 i 40.

Kościół w Dąbrowie został zbudowany w 1876 r. jako świątynia protestancka. W 1900 r. zbudowano budynek plebani przy kościele, który stoi do dzisiaj.. Parafię erygował w 1968 r. kardynał Stefan Wyszyński. Wcześniej była to filia parafii w Nowej Wsi Wielkiej. Pierwszym proboszczem parafii został ks. Henryk Grubych (wg publikacji „Gmina Nowa Wieś Wielka, z dziejów samorządu terytorialnego - 2002”, Bydgoski Dom Wydawniczy Margrafesen, 2006).



Fot. Widok na kościół w Dąbrowie Wielkiej

c) Obiekty i tereny

Obecnie na terenie Dąbrowy Wielkiej niema skweru, rynku czy parku. Miejscem spotkań mieszkańców jest świetlica wiejska.

Miejscowość Dąbrowa Wielka nie ma sporządzonego miejscowego planu zagospodarowania przestrzennego jednak preferowany jest rozwój budownictwa mieszkalnego.

d) Infrastruktura społeczna

Na terenie miejscowości brak jest jakichkolwiek instytucji publicznych, czy to w zakresie kultury, pomocy społecznej, zdrowia czy oświaty. Miejscem spotkań, które pełni funkcję integracyjną jest świetlica wiejska (w dawnej szkole), w której odbywają się zebrania wiejskie oraz zabawy sylwestrowe, walentynkowe. Świetlica składa się z dwóch pomieszczeń i WC. W 2008 r. Gminny Ośrodek Pomocy Społecznej w Nowej Wsi Wielkiej prowadził w świetlicy letnie zajęcia dla dzieci. Pomieszczenie ogrzewa westfalka, stolarka okienna, drzwi podłoga,

dach są w złym stanie. Brakuje dostępu do Internetu. Świetlica jest skromnie wyposażona (stoliki, krzesła, regał, stół do tenisa stołowego).



W miejscowości nie ma boiska sportowego, a młodsze dzieci nie mają placu zabaw. Należy zaznaczyć, iż Gmina dysponuje własnym terenem, który zamierza pod tym kątem zagospodarować.

Pomimo znikomego przyrostu naturalnego i małego napływu ludności z zewnątrz, z Dąbrowy Wielkiej dowożona jest autobusem szkolnym znaczna liczba dzieci do placówek w Nowej Wsi Wielkiej. W ubiegłym roku szkolnym do przedszkola „Stokrotka” nie uczęszczało żadne dziecko, natomiast w nadchodzącym roku liczba ta znacznie wzrosła.

Tab. 1. Wykaz dzieci dowożonych do szkół i przedszkola z Dąbrowy Wielkiej

Placówka	klasa	Liczba dzieci w roku szkolnym 2007/08	Liczba dzieci w roku szkolnym 2008/09
Szkoła Podstawowa im. Marii Konopnickiej w Nowej Wsi Wielkiej	I	1	1
	II	4	3
	III	7	4
	IV	2	6
	V	4	2
	VI	7	3
RAZEM SZKOŁA PODSTAWOWA:		25	19
Gimnazjum w Nowej Wsi Wielkiej	I	3	7
	II	5	3
	III	5	5
RAZEM GIMNAZJUM:		13	15
Przedszkole Samorządowe „Stokrotka”		-	8
RAZEM PRZEDSZKOLE:		-	8
RAZEM WE WSZYSTKICH PLACÓWKACH:		38	42

Podstawową opiekę zdrowotną mieszkańcom Dąbrowy Wielkiej zapewnia Gminna Przychodnia w Nowej Wsi Wielkiej.

e) Infrastruktura techniczna

Przez miejscowość biegnie droga powiatowa Nr 1552 C Leszyce – Dąbrowa Wielka – Nowa Wioska – Tarkowo Dolne.

Miejscowość Dąbrowa Wielka nie jest podłączona do sieci wodociągowej i kanalizacyjnej. Gospodarstwa domowe najczęściej korzystają ze zbiorników bezodpływowych.

W ramach układu telekomunikacyjnego na terenie miejscowości wyróżniamy dwie rodzaje sieci: przewodową (TP S.A) i komórkową. Sieć stacjonarna jest słabo rozwinięta, natomiast działają wszyscy dostępni ogólnopolscy operatorzy sieci telefonii komórkowej. Internet jest praktycznie niedostępny drogą przewodową, trochę lepiej wygląda sytuacja jeśli chodzi o dostęp poprzez sieć komórkową.

f) Gospodarka i rolnictwo

W Dąbrowie Wielkiej występują gleby klasy IV, jednakże dominują słabe gleby klasy V i VI, w związku z czym większość mieszkańców nie utrzymuje się z rolnictwa. Piętnastu czynnie działających rolników uprawia trwałe użytki zielone i uprawy zbożowe, ponadto rolnicy hodują bydło mleczne i mięsne. W związku z powyższym miejscowość pełni funkcje mieszkalne, a dla nielicznych jest miejscem wykonywania pracy.

W związku z tym, że na terenie miejscowości nie działają żadne zakłady produkcyjno-handlowe, mieszkańcy na terenie miejscowości nie znajdują zatrudnienia. Większość zatrudniona jest w pobliskich większych aglomeracjach – Nowa Wieś Wielka, Solec Kujawski, Bydgoszcz, nieliczni prowadzą działalność gospodarczą (np. firma transportowa).

g) Kapitał społeczny i ludzki

Napływ mieszkańców na teren Dąbrowy Wielkiej jest znikomy, chociaż w ostatnim okresie nastąpił znaczący przyrost. Na dzień 29 lipca 2008 r. zameldowanych było 231 mieszkańców na pobyt stały.

Tab. 2. Liczba mieszkańców zameldowanych na pobyt stały w okresie od 2004 r. do 29.07.2008 r.

	2004	2005	2006	2007	29.07.2008
Dąbrowa Wielka	214	230	227	222	231
Ogółem w gminie	7.735	7.883	8.071	8.296	8.561

Tab. 3. Statystyka stałych mieszkańców w sołectwie Dąbrowa Wielka

Miejscowość	1.01.2007 r.			1.01.2008 r.			Wzrost liczby ludności	
	Ogółem	M	K	Ogółem	M	K	Liczba urodzeń i zgonów w 2007r.	
							urodzenia	zgony
Dąbrowa Wielka	227	124	103	222	121	101	1	2

Plan Odnowy Miejscowości Dąbrowa Wielka

Ogółem w Gminie	8.070	3.940	4.130	8.296	4.034	4.262	99	54
------------------------	-------	-------	-------	-------	-------	-------	----	----

Tab. 4. Zarejestrowani w Powiatowym Urzędzie Pracy w Bydgoszczy z Dąbrowy Wielkiej i terenu gminy Nowa Wieś Wielka wg stanu na dzień 30.06.2008 r.

Dąbrowa Wielka	Bezrobotni ogółem		Z prawem do zasiłku		Bez prawa do zasiłku	
	7		1		6	
	kobiety	mężczyźni	kobiety	mężczyźni	kobiety	mężczyźni
	5	2	1	-	4	2
Gmina Nowa Wieś Wielka	Bezrobotni ogółem		Z prawem do zasiłku		Bez prawa do zasiłku	
	194		40		154	
	kobiety	mężczyźni	kobiety	mężczyźni	kobiety	mężczyźni
	124	70	24	16	100	54

Mieszkańcy Dąbrowy Wielkiej pracują w większości poza miejscem zamieszkania, głównie w pobliskich miastach (Bydgoszczy) i miejscowości Nowa Wieś Wielka.

Na terenie miejscowości nie działają organizacje pozarządowe jednak mieszkańcy dbają o rozwój życia społecznego, organizując imprezy integracyjne w świetlicy wiejskiej.

Tab. 5. Analiza zasobów miejscowości Dąbrowa Wielka

Rodzaj zasobu	Znaczenie			
	brak	małe	średnie	duże
Środowisko przyrodnicze				
walory krajobrazu			X	
walory klimatu			X	
walory szaty roślinnej			X	
świat fauny, siedliska			X	
wody powierzchniowe		X		
kopaliny	X			
Środowisko kulturowe				
walory architektury wiejskiej i osobliwości kulturowe	X			
walory zagospodarowania przestrzennego	X			
zabytki			X	
zespoły artystyczne	X			
Dziedzictwo religijne i historyczne				
miejsca, osoby i przedmioty kultu	X			
święta, odpusty, pielgrzymki	X			
tradycje, obrzędy, gwara	X			
legendy, podania i fakty historyczne	X			
ważne postacie historyczne	X			
specyficzne nazwy	X			
Obiekty i tereny, infrastruktura				
działki pod zabudowę mieszkaniową		X		
działki pod zabudowę letniskową	X			
działki pod zakłady usługowe i przemysłowe	X			
pustostany mieszkaniowe, magazynowe i po przemysłowe	X			
tradycyjne obiekty gospodarskie wsi (spichlerze, kuźnie)	X			

placze i miejsca publicznych spotkań		X		
miejsca sportu i rekreacji	X			
zaopatrzenie wsi w wodę	X			
skanalizowanie wsi	X			
Gospodarka, rolnictwo				
specyficzne produkty (hodowle, uprawy polowe)	X			
znane firmy produkcyjne i zakłady	X			
możliwe do wykorzystania odpady poprodukcyjne	X			
organizacje rolnicze	X			
Sąsiedzi i przyjezdni				
korzystne, atrakcyjne sąsiedztwo/duże miasto, arteria		X		
ruch tranzytowy	X			
przyjezdni stali i sezonowi	X			
Instytucje				
placówki opieki społecznej (GOPS)	X			
szkoły	X			
Gminny Ośrodek Kultury	X			
świątlica wiejska				X
inne (biblioteka, policja)	X			
Ludzie, organizacje społeczne				
Ochotnicza Straż Pożarna	X			
Koło Gospodyń Wiejskich	X			
Kluby sportowe	X			
Stowarzyszenia	X			

Analizę zasobów miejscowości przeprowadzono na podstawie danych statystycznych oraz informacji zgromadzonych od mieszkańców.

Zasoby to wszelkie elementy materialne i niematerialne wsi oraz otaczających ją obszarów, które mogą być wykorzystane obecnie bądź w przyszłości przy realizacji publicznych przedsięwzięć służących odnowie wsi.

3. Ocena mocnych i słabych stron miejscowości

Na podstawie analizy zasobów opracowano silne (korzystne) i słabe (niekorzystne) cechy wewnętrzne sołectwa, jak i potencjalne szanse (możliwości) i zagrożenia występujące w otoczeniu, które mogą mieć znaczący wpływ na funkcjonowanie wsi w przyszłości.

Tab. 6. Analiza SWOT miejscowości Dąbrowa Wielka

SILNE STRONY	SŁABE STRONY
<ul style="list-style-type: none"> nie zanieczyszczone środowisko przyrodnicze 	<ul style="list-style-type: none"> brak zagospodarowanego terenu rekreacyjno-wypoczynkowego, miejsca integracji mieszkańców na zewnątrz
<ul style="list-style-type: none"> brak wielkich zakładów przemysłowych 	<ul style="list-style-type: none"> słaby stan techniczny i wyposażenie świątlicy wiejskiej
<ul style="list-style-type: none"> zabytkowy kościół z 1876 r. i plebania z 1900 r. 	<ul style="list-style-type: none"> brak placu zabaw dla dzieci
<ul style="list-style-type: none"> przyjazne, zintegrowane społeczeństwo 	<ul style="list-style-type: none"> brak boiska sportowego
<ul style="list-style-type: none"> Gmina dysponuje własnym terenem do 	<ul style="list-style-type: none"> brak ścieżki pieszo-rowerowej wzdłuż drogi

zagospodarowania	powiatowej
	• teren miejscowości słabo oświetlony
	• brak komunikacji PKS/PKP, BUS
	• brak zaplecza komunalnego (wodociągi, kanalizacja)
	• brak oferty edukacyjnej, kulturalnej i sportowej dla dzieci, młodzieży i dorosłych
SZANSE	ZAGROŻENIA
• możliwość pozyskania środków z funduszy unijnych	• zwiększające się zanieczyszczenie środowiska naturalnego
• rozwój infrastruktury technicznej i rekreacyjnej	• niewystarczające nakłady finansowe samorządu na rozwój infrastruktury technicznej i rekreacyjnej
• połączenie drogowe z Chrośną w kierunku Solca Kujawskiego (droga powiatowa)	• rosnące zagrożenie patologią
• upowszechnianie turystyki pieszej, rowerowej	▪ rosnące bezrobocie

Podsumowanie

Stworzenie jak najlepszych warunków życia mieszkańcom miejscowości Dąbrowy Wielkiej wpłynie na rozwój miejscowości, stanowi więc priorytet w wyznaczaniu kierunków rozwoju sołectwa. Mając na uwadze wnioski z analizy SWOT planuje się następujące kierunki rozwoju:

- budowa infrastruktury technicznej (sieć wodociągowa, sieć kanalizacji sanitarnej)
- stworzenie warunków dla zagospodarowania wolnego czasu dla mieszkańców (np. teren rekreacyjno-wypoczynkowy, świetlica, boisko sportowe)
- stworzenie oferty kulturalnej, edukacyjnej i sportowej dla mieszkańców

Zagospodarowanie terenu rekreacyjno-wypoczynkowego miejscowości Dąbrowa Wielka (punkt 1 Opisu planowanych zadań inwestycyjnych) stanowi szansę rozwoju dla miejscowości).

4. Opis planowanych zadań inwestycyjnych i przedsięwzięć aktywizujących społeczność lokalną dla miejscowości Dąbrowa Wielka na lata 2009 – 2016.

Tab. 7 Opis planowanych zadań inwestycyjnych i przedsięwzięć aktywizujących społeczność lokalną dla miejscowości Dąbrowa Wielka na lata 2009 – 2016.

Lp.	Nazwa inwestycji lub przedsięwzięcia oraz opis inwestycji lub przedsięwzięcia	Cel i uzasadnienie	Przeznaczenie	Harmonogram realizacji	Kwota końcowa (PLN) i źródła jej pozyskania
1	<p>Zagospodarowanie terenu rekreacyjno-wypoczynkowego w miejscowości Dąbrowa Wielka. Teren ten znajduje się na działce nr 30/7 będącej własnością gminy.</p> <p>Inwestycja obejmuje:</p> <ol style="list-style-type: none"> 1.Prace ziemne związane z zagospodarowaniem terenu (m.in. założenie trawnika), 2.Dostawę i montaż następujących urządzeń <ol style="list-style-type: none"> a) zabawowych: np. sprężynowce, huśtawka łańcuchowa, zestaw zabawowy, b) aktywnego wypoczynku dla młodzieży i dorosłych np. bramko-kosz c) elementy integracyjne, towarzyszące np. ławki, ławko-stół, grill, kosz na śmieci, tablica informacyjna. <p>Ponadto od strony drogi mieszkańcy we własnym zakresie obsadzą teren zielenią.</p>	<p>Poprawa jakości życia na obszarach wiejskich poprzez zaspokojenie potrzeb społecznych mieszkańców wsi związanych z rekreacją, sportem i integracją. Realizacja projektu przyczyni się również do promowania obszarów wiejskich oraz wzrostu atrakcyjności turystycznej i inwestycyjnej.</p>	<p>Teren rekreacyjno-wypoczynkowy wykorzystany będzie przez mieszkańców sołectwa: dzieci, młodzież i dorosłych Propagowanie rekreacji, aktywnego wypoczynku oraz integracji mieszkańców.</p>	2009-2011	<p>49.834,47 PROW 2007-2013 Gmina Nowa Wieś Wielka</p>

Plan Odnowy Miejscowości Dąbrowa Wielka

2	Remont i doposażenie świetlicy wiejskiej (wymiana stolarki-okien, drzwi, zakup stolików, krzesel, zakup materiałów i pomocy edukacyjnych, gier	Wzrost integracji społeczności lokalnej, wzrost poziomu wiedzy i umiejętności, aktywne spędzanie wolnego czasu, kultywowanie tradycji	Świetlica wiejska będzie służyć głównie dzieciom i młodzieży do prowadzenia zajęć pozalekcyjnych oraz dorosłym jako miejsce spotkań i edukacji.	2009-2011	50.000 PROW 2007-2013 RPO KWP 2007-2013 Gmina Nowa Wieś Wielka
3	Budowa boiska sportowego	Propagowanie sportu, stworzenie warunków do uprawiania sportu i organizacji imprez sportowych	Uprawianie sportu, prowadzenie zajęć sportowych dla mieszkańców miejscowości Dąbrowa Wielka	2015-2016	40.000 PROW 2007-2013 Gmina Nowa Wieś Wielka
4	Remont kościoła (elewacja, dach)	Ochrona dziedzictwa kulturowego	Poprawa warunków korzystania z kościoła mieszkańców Dąbrowy Wielkiej	2010-2011	50.000 PROW 2007-2013 MKiDN Gmina Nowa Wieś Wielka
5	Budowa dróg, sieci wodociągowej i kanalizacyjnej	Poprawa jakości życia mieszkańców, ochrona środowiska.	Budowa nawierzchni dróg i dróg transportu rolniczego ułatwi komunikację mieszkańcom Dąbrowy Wielkiej. Doprowadzenie sieci wodociągowej i kanalizacyjnej do miejscowości	2011-2016	6.000.000 Gmina Nowa Wieś Wielka PROW 2007–2013 lub RPO WKP 2007-2013
6	Budowa ścieżki pieszo–rowerowej	Poprawa bezpieczeństwa ruchu drogowego dla mieszkańców miejscowości Dąbrowa Wielka.	Bezpieczna droga dla dzieci i młodzieży.	2015-2016	4.000.000 Gmina Nowa Wieś Wielka PROW 2007–2013 lub RPO WKP 2007-2013
7	Organizacja zajęć edukacyjnych, kulturalnych, sportowych dla dzieci, młodzieży i dorosłych	Wzrost wiedzy, umiejętności	Prowadzenie zajęć edukacyjnych, kulturalnych i sportowych dla mieszkańców Dąbrowy Wielkiej	2009-2016	40.000 PROW 2007-2013 PO KL 2007-2013 MPiPS MKiDN KPUW Gmina Nowa Wieś Wielka

Plan Odnowy Miejscowości Dąbrowa Wielka

					Rada Sołecka
8	Organizacja imprez plenerowych (muzycznych, kulturowych, integracyjnych) - np. festynów oraz akcji np. ekologicznych (np. sprzątanie świata)	Integracja społeczności lokalnej, aktywne spędzanie wolnego czasu, kultywowanie tradycji oraz wzrost świadomości ekologicznej	Organizacja imprez plenerowych (muzycznych, kulturowych, integracyjnych) dla mieszkańców Dąbrowy Wielkiej	2009-2016	20.000 PROW 2007-2013 Gmina Nowa Wieś Wielka Sponsorzy Rada Sołecka
9	Budowa oświetlenia na terenie Gminy	Poprawa stanu bezpieczeństwa w miejscowości	Doprowadzenie punktów oświetleniowych	2009-2016	200.000 Gmina Nowa Wieś Wielka

Spis tabel:

- Tab. 1. Wykaz dzieci dowożonych do szkół i przedszkola z terenu Dąbrowy Wielkiej.
- Tab. 2. Liczba mieszkańców zameldowanych na pobyt stały w okresie od 2004 r. do 29.07.2008 r.
- Tab. 3. Tab. 3. Statystyka stałych mieszkańców w miejscowości Dąbrowa Wielka.
- Tab. 4. Liczba osób zarejestrowanych w Powiatowym Urzędzie Pracy w Bydgoszczy z terenu Dąbrowy Wielkiej i gminy Nowa Wieś Wielka na dzień 30.06.2008 r.
- Tab. 5. Analiza zasobów miejscowości
- Tab. 6. Analiza SWOT Dąbrowa Wielka.
- Tab. 7. Opis planowanych zadań inwestycyjnych i przedsięwzięć aktywizujących społeczność lokalną dla miejscowości Dąbrowa Wielka na lata 2009 – 2016.

Legenda:

RPO WKP 2007-2013	- Regionalny Program Operacyjny Województwa Kujawsko-Pomorskiego na lata 2007 - 2013
PROW 2007-2013	- Program Rozwoju Obszarów Wiejskich na lata 2007 – 2013
PO KL 2007-2013	- Program Operacyjny Kapitał Ludzki na lata 2007 - 2013
MSWiA	- Ministerstwo Spraw Wewnętrznych i Administracji
MPiPS	- Ministerstwo Pracy i Polityki Społecznej
MKiDN	- Ministerstwo Kultury i Dziedzictwa Narodowego
KPUW	- Kujawsko-Pomorski Urząd Wojewódzki
NPPDL	- Narodowy Program Przebudowy Dróg Lokalnych 2008 – 2011

Gmina Nowa Wieś Wielka

