

Załącznik nr 5
do Uchwały Nr XXVIII/281/09
Rady Gminy Nowa Wieś Wielka
z dnia 24 marca 2009 r.

PLAN ODNOWY MIEJSCOWOŚCI

Kobylarnia



Marzec 2009

Spis treści

Wstęp	3
1. Charakterystyka miejscowości	4
a) Położenie miejscowości, przynależność administracyjna, powierzchnia, liczba ludności	4
b) Historia	5
c) Określenie przestrzennej struktury miejscowości	5
2. Inwentaryzacja zasobów służących odnowie miejscowości	6
a) Zasoby przyrodnicze	6
b) Dziedzictwo kulturowe	6
d) Infrastruktura społeczna	7
e) Infrastruktura techniczna	8
f) Gospodarka i rolnictwo	8
g) Kapitał społeczny i ludzki	9
3. Ocena mocnych i słabych stron miejscowości	12
4. Opis planowanych zadań inwestycyjnych i przedsięwzięć aktywizujących społeczność lokalną dla miejscowości Kobylarnia na lata 2009 – 2016.	14

Wstęp

Opracowanie Planu Odnowy Miejscowości (POM) to wyzwanie, przed którym stanęły wszystkie aktywne społeczności lokalne zaangażowane w działania rozwojowe podejmowane na terenie ich gmin.

Opracowanie, a następnie wdrożenie Planu Odnowy Miejscowości wiąże się z określonymi korzyściami dla społeczności lokalnej, do których należy:

- możliwość korzystania z funduszy strukturalnych i innych zewnętrznych źródeł finansowania działań rozwojowych,
- zdynamizowanie rozwoju społeczno-gospodarczego miejscowości, dzięki pojawiającym się nowym możliwościom podejmowania działań rozwojowych,
- wzrost atrakcyjności życia społeczno-kulturalnego,
- wdrażanie pozytywnych zmian akceptowanych przez mieszkańców,
- wzrost wartości majątku komunalnego – nieruchomości,
- aktywizacja społeczności lokalnej – wzrost tożsamości z miejscem zamieszkania i stopnia integracji mieszkańców wokół działania na rzecz własnego środowiska – miejscowości,
- stworzenie lokalnego forum wymiany informacji i doświadczeń.

Plan Odnowy Miejscowości jest dokumentem, który stanowi załącznik do wniosku o dofinansowanie w ramach Programu Rozwoju Obszarów Wiejskich, działanie „Odnowa i rozwój wsi”. Zawiera on najważniejsze dane dotyczące miejscowości, szczegółową charakterystykę wsi, jej zasobów infrastrukturalnych i społecznych, analizę SWOT oraz opis planowanych inwestycji i innych przedsięwzięć wraz z szacunkowymi kosztami i harmonogramem działań. Ale znaczenie i przydatność POM wykraczają daleko poza ramy wyznaczone temu dokumentowi w Programie Rozwoju Obszarów Wiejskich. Plan i prace związane z jego tworzeniem stwarzają dla społeczności wiejskiej okazję do autorefleksji, próby spojrzenia z szerszej perspektywy na miejsce, w którym się żyje. Wartość takiego podejścia jest nie do przecenienia. Pozwala on określić aktualną pozycję miejscowości na arenie regionu, województwa, a nawet kraju. Pomaga podsumować dotychczasowe dokonania, ocenić skuteczność podejmowanych decyzji, wyciągnąć wnioski z popełnionych błędów. Umożliwia wyznaczenie jasno sprecyzowanych kierunków rozwoju oraz konkretnych działań, mających ten rozwój urzeczywistnić. W efekcie przyczynia się do wzrostu lokalnej świadomości wśród mieszkańców i zwiększa spójność społeczną w miejscowości.

Plan Odnowy Miejscowości jest dokumentem strategicznym bowiem wyznacza kierunki rozwoju miejscowości. Jednocześnie pozostaje w pełni komplementarny z pozostałymi dokumentami strategicznymi bezpośrednio go dotyczącymi. Przede wszystkim ze „Strategią Rozwoju Gminy Nowa Wieś Wielka 2008-2015, przyjętą Uchwałą Nr XVIII/160/08 Rady Gminy Nowa Wieś Wielka z dnia 25 marca 2008 roku oraz „Studium uwarunkowań i kierunków zagospodarowania przestrzennego Gminy Nowa Wieś Wielka (zał. nr 2 do Uchwały Nr XXXV/367/06 Rady Gminy Nowa Wieś Wielka z dnia 23 maja 2006 r.)”, a także podobnymi dokumentami opracowanymi na szczeblu powiatowym, wojewódzkim i krajowym.

Plan ma charakter otwarty, co oznacza możliwość aktualizacji jego zadań (zmiana kolejności lub dodanie wcześniej nie wymienionego zadania) w zależności od potrzeb społecznych i uwarunkowań finansowych.

Przygotowania związane z opracowaniem Planów Odnowy Miejscowości obejmują spotkania z sołtysami, przedstawicielami rad sołeckich w dniach 22.04.2008 r., 29.05.2008 r., 15.07.2008 r., 5.03.2009 r. oraz zebrania wiejskie, które odbyły się w dniach 31.07.2008 r.-20.08.2008 r. Na zebraniach wiejskich zebrano informacje niezbędne do opracowania Planów, które następnie konsultowano z sołtysami i Radami Sołeckimi.

1. Charakterystyka miejscowości

a) Położenie miejscowości, przynależność administracyjna, powierzchnia, liczba ludności



Kobyłarnia jest jedną z 18 miejscowości, które położone są na terenie gminy Nowa Wieś Wielka, w ramach 15 sołectw. Miejscowość położona jest w północno-zachodniej części gminy Nowa Wieś Wielka, przy drodze wojewódzkiej nr 254 (Brzoza – Łabiszyn – Barcin – Wylatowo). Kobyłarnia położona jest na równinach i z każdej strony otoczona jest przez lasy.

Nazwa miejscowości kojarzy się z końmi, co ma odzwierciedlenie w rzeczywistości bowiem liczba tych zwierząt, które obecnie są

trzymane w stajniach na terenie wsi systematycznie rośnie.

Map.1. Lokalizacja miejscowości Kobyłarnia



Przynależność administracyjna

- | | |
|----------------|--------------------|
| - województwo: | Kujawsko-Pomorskie |
| - powiat: | Bydgoski |
| - gmina: | Nowa Wieś Wielka |
| - sołectwo: | Kobyłarnia |

Powierzchnia miejscowości obejmuje 411 ha.

Liczba ludności wynosi 300 osób zameldowanych na pobyt stały (29.07.2008).

b) Historia

Miejscowość Kobylarnia istnieje od czasów, kiedy po drugiej wojnie światowej napłynęła na te tereny ludność, aby się osiedlić w gospodarstwach opuszczonych przez Niemców. Nazwa miejscowości przed drugą wojną światową i w czasie jej trwania brzmiała Wallendorf (informacja od sołtysa). Początkowo miejscowość wchodziła w skład Gminy Łabiszyn, a od roku 1954 należała do gromady Brzoza, a dopiero od 8.09.1961 r. weszła w skład Gminy Nowa Wieś Wielka (wg publikacji: Gmina Nowa Wieś Wielka, Z dziejów samorządu terytorialnego do 2002 r.; Ł. Myszka, 2006 r.). Niewielka część miejscowości (3-4 budynki) do lat 50 nazywała się Czelubki. Do tej pory można tu znaleźć budynki z okresu drugiej wojny światowej. Do lat 90 znajdowało się tu kilkadziesiąt gospodarstw rolnych.

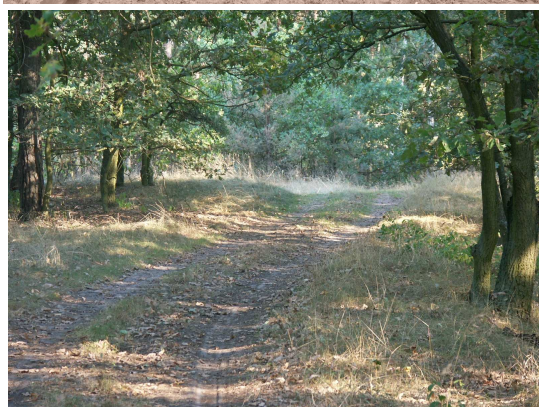
c) Określenie przestrzennej struktury miejscowości

Miejscowość Kobylarnia położona jest przy drodze wojewódzkiej nr 254 (Brzoza – Łabiszyn – Barcin – Wylatowo), między Olimpinem, a Nowym Smolnem. Droga ta dzieli miejscowość na 2 części.

Dominantą przestrzenną są zabudowania Przedsiębiorstwa Budowy Dróg i Mostów Spółka z o. o. (masy kruszywa, silosy – węzeł do produkcji masy bitumicznej). Na terenie miejscowości nie ma miejsca integracji mieszkańców w postaci otwartej wspólnej przestrzeni, bowiem gmina nie posiada ogólnie dostępnego terenu.

Elementy charakterystyczne dla miejscowości stanowią:

- miejsca rekreacji konnej
- łąki, pola, lasy
- zabudowania Przedsiębiorstwa Budowy Dróg i Mostów Spółka z o. o.



Występujące w Kobyłarni stare, wiejskie zabudowania są rozproszone (układ zagrodowy), jednak nowopowstające osiedla domów jednorodzinnych mają zwartą zabudowę.

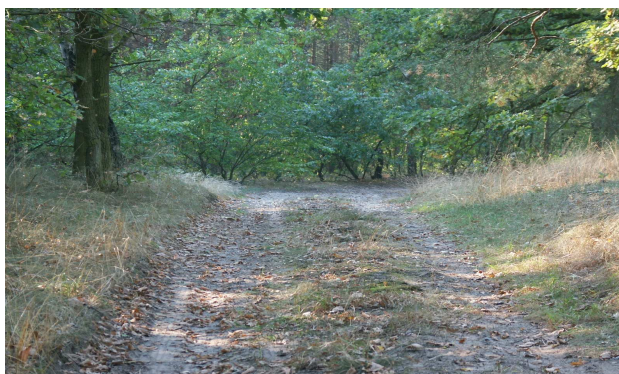
2. Inwentaryzacja zasobów służących odnowie miejscowości

a) Zasoby przyrodnicze

Duży obszar miejscowości stanowią łąki, pola i pastwiska, występują również lasy. Obszarem o szczególnych walorach przyrodniczych są nadnoteckie łąki objęte ochroną w postaci **Obszaru Chronionego Krajobrazu „Łąki Nadnoteckie”**, rozciągające się od wsi Brzoza, poprzez **Kobyłarnię**, Nowe Smolno, aż po granice z gminami Białe Błota i Łabiszyn. Charakteryzują się one bogactwem gatunkowym roślinności łąkowej i są siedliskiem rzadkich gatunków ptaków.

Na skraju miejscowości występują wody powierzchniowe w postaci Nowego Kanału Noteckiego, który leży w Starorzeczu Noteci. Niektórzy mieszkańcy mają niewielkie, sztuczne zbiorniki wodne (stawy).

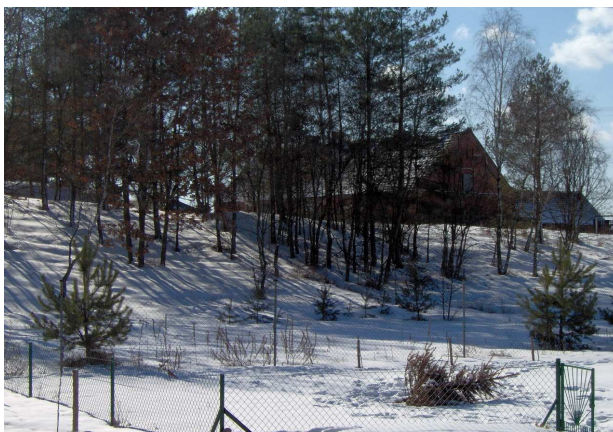
W najbliższym sąsiedztwie, w pobliskiej miejscowości Olimpin znajduje się Rezerwat „Dziki Ostrów”.



Fot. Droga leśna w Kobyłarni

b) Dziedzictwo kulturowe

Miejscowość Kobyłarnia powstała stosunkowo niedawno, przez co na jej obszarze nie występują znane obiekty zabytkowe, jednak w ewidencji zabytków Wojewódzkiego Konserwatora Zabytków oraz w publikacji pn. „Zabytki architektury i budownictwa w Polsce, województwo bydgoskie” (Warszawa, 1997) wskazano 2 przedwojenne obiekty: dom nr 12 oraz dom nr 15.



Fot. Zabudowa z okresu II wojny światowej

c) Obiekty i tereny

Na terenie miejscowości Kobylarnia nie ma skweru, parku czy rynku lub innego miejsca spotkań, które pełniłoby funkcje integracyjne.

W Kobylarni przeważa zabudowa domów jednorodzinnych, istnieją też zabudowania wiejskie. Znaczną powierzchnię miejscowości zajmują 2 duże, ciągle rozwijające się zakłady produkcyjne.

Dla większej części miejscowości opracowano miejscowe plany zagospodarowania przestrzennego, które wskazują, iż wiodącą funkcją jest budownictwo mieszkaniowe.

W związku z opracowaniem miejscowych planów zagospodarowania przestrzennego i coraz mniejszej dochodowości z upraw i hodowli mieszkańcy zaczęli przekształcać grunty w miarę możliwości na działki rzemieślniczo budowlane i budowlane. Z uwagi na bliskie położenie miasta wojewódzkiego i dogodny dojazd działki te cieszą się dużym zainteresowaniem kupujących, w związku z czym następuje rozbudowa osiedli domków jednorodzinnych.

Na terenie miejscowości położonych jest kilka prywatnych miejsc rekreacji konnej, które utrzymują około 25 koni.



d) Infrastruktura społeczna

Na terenie miejscowości brak jest jakichkolwiek instytucji publicznych, czy to w zakresie kultury, pomocy społecznej, zdrowia czy oświaty. Nie ma również świetlicy wiejskiej, ani żadnego zaplecza sportowego czy placu zabaw. Gmina nie posiada własnego gruntu, który mógłby zostać wykorzystany w tym celu, jednakże na dzierżawionej działce zamierza utworzyć teren rekreacyjno-wypoczynkowy (przy współfinansowaniu z PROW).

Dzieci z terenu Kobylarni dowożone są do szkoły podstawowej, gimnazjum i przedszkola w Brzozie. Za dowóz dzieci do placówek odpowiedzialny jest Samorząd, który zapewnia autokar szkolny.

Transport publiczny dostępny przy drodze wojewódzkiej nr 254 (PKS, bus).

Tab. 1. Wykaz dzieci dowożonych do szkół i przedszkola z terenu miejscowości Kobylarnia

Placówka	klasa	Liczba dzieci w roku szkolnym 2007/08	Liczba dzieci w roku szkolnym 2008/09
Szkoła Podstawowa im. Powstańców Wielkopolskich w Brzozie	I	3	3
	II	4	5
	III	4	4
	IV	1	4
	V	1	1
	VI	2	1
RAZEM SZKOŁA PODSTAWOWA:		15	18
Gimnazjum w Brzozie	I	9	4
	II		4
	III		4
RAZEM GIMNAZJUM:		9	12
Przedszkole Samorządowe „Jarzębinka”		1	3
RAZEM PRZEDSZKOLE:		1	3
RAZEM WE WSZYSTKICH PLACÓWKACH:		25	33

W zakresie opieki zdrowotnej mieszkańcy Kobylarni najczęściej korzystają z filii Gminnej Przychodni w Brzozie.

e) Infrastruktura techniczna

Kobylarnia położona jest przy drodze wojewódzkiej nr 254 (Brzoza – Łabiszyn – Barcin – Wylatowo), która dzieli miejscowość na 2 części.

Ponadto przez teren Kobylarni przebiega utwardzona droga gminna nr Nr 050708C Kobylarnia – Nowe Smolno, która łączy się z drogą wojewódzką w Nowym Smolnie (przy krzyżu) oraz w części utwardzona droga powiatowa 1538C Kobylarnia – Olimpin, która prowadzi z Kobylarni przez zabudowania tzw. Olimpin wieś i dochodzi do miejscowości Przyłęki i dalej do obwodnicy.

Wieś jest słabo oświetlona.

W Kobylarni nie ma jeszcze doprowadzonej sieci wodociągowej i kanalizacyjnej. W roku 2009 Gmina planuje doprowadzić wodociąg. Gospodarstwa domowe korzystają z własnych ujęć wody oraz budują zbiorniki bezodpływowe do odprowadzania ścieków.

W Kobylarni prowadzona jest selektywna zbiórka odpadów oraz cyklicznie zbiórka odpadów wielkogabarytowych.

W ramach układu telekomunikacyjnego na terenie miejscowości sieć przewodową (stacjonarną) i komórkową. Sieć stacjonarna jest dość dobrze rozwinięta, natomiast występują problemy z jednym z ogólnopolskich operatorów telefonii komórkowej. Internet jest dostępny głównie poprzez sieć przewodową i radiową.

f) Gospodarka i rolnictwo

Na terenie Kobylarni występują gleby orne V i VI klasy oraz łąki, pastwiska i lasy.

Z uwagi na słabe warunki glebowe tylko nieliczni utrzymują się z rolnictwa. Z Kujawsko-Pomorskim Ośrodkiem Doradztwa Rolniczego współpracuje 4 rolników, którzy hodują trzodę chlewną, szynszyle oraz w celach rekreacyjno-sportowych konie. Dominują trwałe użytki zielone oraz uprawy zbożowe. Powstało 1 gospodarstwo agroturystyczne.

Na terenie Kobyłarni działają dwa duże zakłady produkcyjno-usługowe, które znane są nie tylko na terenie kraju ale również zagranicą:

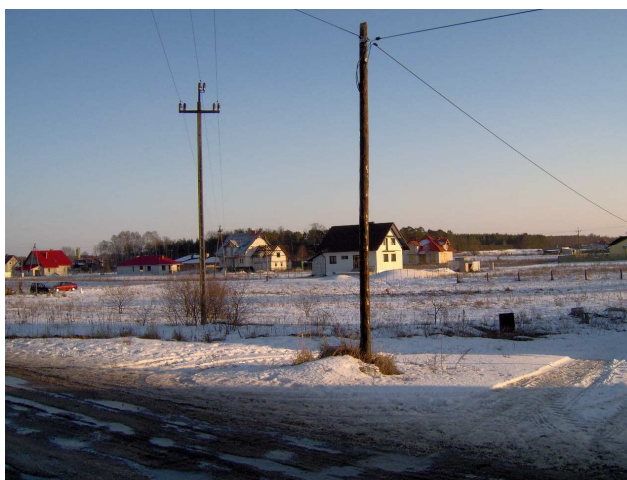
- Przedsiębiorstwo Budowy Dróg i Mostów Kobyłarnia Sp. z o.o., które zajmuje się produkcją i sprzedażą: mieszanek mineralno-bitumicznych, betonowych i kruszywa oraz wykonuje specjalistyczne roboty inżynierskie w zakresie robót ziemnych, robót drogowych i remontów cząstkowych

- P.W. HOBBY – firma branży zoologicznej, producent pokarmów dla zwierząt domowych "VITAPOL", sprzedaż hurtowa akcesoriów do pielęgnacji i hodowli zwierząt, pokarmów "VITAPOL".

Poza dwoma dużymi zakładami w Kobyłarni działają mikroprzedsiębiorstwa np. sklep spożywczy, przemysłowy, kilka prywatnych miejsc rekreacji konnej (utrzymują około 25 koni), w tym szkółka jazdy konnej, hotel/pensjonat dla koni z ujeżdżalnią oraz budowlane firmy usługowe, hurtownia materiałów budowlanych.

g) Kapitał społeczny i ludzki

W związku z wyzbywaniem się terenów, które nie są użytkowane rolniczo z uwagi na słabe gleby **obserwuje się coraz większą migrację ludności na teren Kobyłarni**, co ilustruje znaczny wzrost liczby budowanych domów.



Do dnia 30 czerwca 2008 r. wydano tyle zezwoleń, ile w całym poprzednim roku.

Tab. 2. Wykaz pozwoleń na budowę wydanych w ciągu ostatnich 5 lat (do 30.06.2008r.)

	2004	2005	2006	2007	2008 (do 30.06.2008)
Kobyłarnia	10	8	11	5	4
Cała gmina	38	68	104	140	75

Z roku na rok budownictwo mieszkaniowe szybko się rozwija, w związku z czym przybywa nowych mieszkańców.

Tab. 3. Liczba mieszkańców zameldowanych na pobyt stały w okresie od 2004 r. do 29.07.2008 r.

	2004	2005	2006	2007	29.07.2008
Kobyłarnia	190	215	227	266	300
Ogółem w gminie	7.735	7.883	8.071	8.296	8.561

Miejscowość Kobyłarnia liczy 300 mieszkańców zameldowanych na pobyt stały (na dzień 29.07.2008r.), w tym 153 kobiet i 147 mężczyzn. W związku z napływem nowych mieszkańców, głównie młodych małżeństw zaobserwować można także coraz większy przyrost naturalny.

Tab. 4. Statystyka stałych mieszkańców w miejscowości Kobyłarnia

Miejscowość	1.01.2007 r.			1.01.2008 r.			Wzrost liczby ludności	
	Ogółem	M	K	Ogółem	M	K	Liczba urodzeń i zgonów w 2007r.	
							urodzenia	zgony
Kobyłarnia	227	110	117	266	126	140	7	3
Ogółem w Gminie	8.070	3.940	4.130	8.296	4.034	4.262	99	54

Tab. 5. Liczba osób zarejestrowanych w Powiatowym Urzędzie Pracy w Bydgoszczy z terenu miejscowości Kobyłarnia na dzień 30.06.2008r.

Kobyłarnia	Bezrobotni ogółem		Z prawem do zasiłku		Bez prawa do zasiłku	
	4		-		4	
	kobiety	mężczyźni	kobiety	mężczyźni	kobiety	mężczyźni
	4	-	-	-	4	-
Gmina Nowa Wieś Wielka	Bezrobotni ogółem		Z prawem do zasiłku		Bez prawa do zasiłku	
	194		40		154	
	kobiety	mężczyźni	kobiety	mężczyźni	kobiety	mężczyźni
	124	70	24	16	100	54

Pomimo braku świetlicy wiejskiej i terenów pełniących rolę integracyjną mieszkańcy wsi dbają o rozwój życia społecznego. Na prywatnych terenach udostępnianych przez właścicieli organizują imprezy kulturalno-integracyjne, które są załączkiem do tworzenia tradycji miejscowości Kobyłarnia, np. coroczne festyny rodzinne. Gmina wydzierżawiła teren pod inwestycję związaną z zagospodarowaniem rekreacyjno-wypoczynkowym.



Ponadto mieszkańcy dbają o zachowanie czystości i porządku nie tylko na własnym podwórku organizując corocznie akcję sprzątania swojej miejscowości.

Zebrania wiejskie dla mieszkańców Kobylarni odbywają się w świetlicy wiejskiej w Nowym Smolnie. Do świetlicy tej uczęszczają również dzieci z Kobylarni na zajęcia prowadzone przez Gminny Ośrodek Pomocy Społecznej.

Tab. 6. Analiza zasobów miejscowości

Rodzaj zasobu	Znaczenie			
	brak	małe	średnie	duże
Środowisko przyrodnicze				
walory krajobrazu			X	
walory klimatu			X	
walory szaty roślinnej				X
świat fauny, siedliska				X
wody powierzchniowe	X			
kopaliny	X			
Środowisko kulturowe				
walory architektury wiejskiej i osobliwości kulturowe		X		
walory zagospodarowania przestrzennego	X			
zabytki		X		
zespoły artystyczne	X			
Dziedzictwo religijne i historyczne				
miejsca, osoby i przedmioty kultu	X			
święta, odpusty, pielgrzymki	X			
tradycje, obrzędy, gwara	X			
legendy, podania i fakty historyczne	X			
ważne postacie historyczne	X			
specyficzne nazwy	X			
Obiekty i tereny, infrastruktura				
działki pod zabudowę mieszkaniową				X
działki pod zabudowę letniskową	X			
działki pod zakłady usługowe i przemysłowe	X			
pustostany mieszkaniowe, magazynowe i po przemysłowe	X			
tradycyjne obiekty gospodarskie wsi (spichlerze, kuźnie)	X			
place i miejsca publicznych spotkań	X			
miejsca sportu i rekreacji		X		
zaopatrzenie wsi w wodę	X			
skanalizowanie wsi	X			
Gospodarka, rolnictwo				
specyficzne produkty (hodowle, uprawy polowe)		X		
znane firmy produkcyjne i zakłady				X
możliwe do wykorzystania odpady poprodukcyjne			X	
organizacje rolnicze	X			
Sąsiedzi i przyjezdni				
korzystne, atrakcyjne sąsiedztwo/duże miasto, arteria				X
ruch tranzytowy			X	
przyjezdni stali i sezonowi		X		
Instytucje				
placówki opieki społecznej (GOPS)	X			
szkoły	X			

Gminny Ośrodek Kultury	X			
świetlica wiejska	X			
inne (biblioteka, policja)	X			
Ludzie, organizacje społeczne				
Ochotnicza Straż Pożarna	X			
Koło Gospodyń Wiejskich	X			
Kluby sportowe	X			
Stowarzyszenia	X			

Inwentaryzację zasobów, w tym analizę zasobów miejscowości przeprowadzono na podstawie danych statystycznych oraz informacji zgromadzonych na zebraniu wiejskim oraz pozyskanych od sołtysa i rady sołeckiej.

Zasoby to wszelkie elementy materialne i niematerialne wsi oraz otaczających ją obszarów, które mogą być wykorzystane obecnie bądź w przyszłości przy realizacji publicznych przedsięwzięć służących odnowie wsi.

3. Ocena mocnych i słabych stron miejscowości

Na podstawie analizy zasobów określono silne (korzystne) i słabe (niekorzystne) cechy wewnętrzne sołectwa, jak i potencjalne szanse (możliwości) i zagrożenia występujące w otoczeniu, które mogą mieć znaczący wpływ na funkcjonowanie miejscowości w przyszłości.

Tab. 7. Analiza SWOT Kobyłarni

SILNE STRONY	SŁABE STRONY
• położenie w pobliżu Bydgoszczy i Łabiszyna	• brak placu zabaw dla dzieci
• dogodny dojazd dzięki dobrej lokalizacji przy drodze wojewódzkiej nr 254 (PKS, bus)	• brak boiska sportowego
• dobre połączenia komunikacyjne z Bydgoszczą, Łabiszynom i Barcinem	• brak zagospodarowanego miejsca integracji mieszkańców (na zewnątrz)
• atrakcyjny krajobraz (lasy, łąki)	• brak świetlicy
• dwa duże zakłady produkcyjne	• miejscowość nie jest zwodociągowana i skanalizowana
	• ograniczony dostęp do Internetu
	• niewystarczająca oferta zajęć dodatkowych (rozrywkowych, edukacyjnych, sportowych) dla dzieci i młodzieży, brak oferty dla dorosłych
	• słabo rozwinięta infrastruktura usługowo – handlowa
	• wieś jest słabo oświetlona, co wpływa negatywnie na bezpieczeństwo mieszkańców

	<ul style="list-style-type: none"> • zły stan dróg lokalnych, gminnych
	<ul style="list-style-type: none"> • zaburzenie estetyki sołectwa z uwagi na duże przedsiębiorstwo budowlane
	<ul style="list-style-type: none"> • zanieczyszczenie, hałas spowodowany sąsiedztwem zakładów produkcyjno-usługowych
SZANSE	ZAGROŻENIA
<ul style="list-style-type: none"> • rozwój infrastruktury technicznej, rekreacyjno-wypoczynkowej (np. zagospodarowanie terenu rekreacyjno-wypoczynkowego miejscowości Kobylarnia), sportowej 	<ul style="list-style-type: none"> • wzrastające zanieczyszczenie środowiska, spowodowane działalnością pobliskich firm
<ul style="list-style-type: none"> • rozwój budownictwa (głównie domów jednorodzinnych) 	<ul style="list-style-type: none"> • wzrost natężenia ruchu na drodze wojewódzkiej wpłynie na zmniejszenie bezpieczeństwa w ruchu drogowym (samochody, rowerzyści, piesi)
<ul style="list-style-type: none"> • napływ młodych ludzi o dużym potencjale intelektualnym, dążących do realizacji zamierzonych celów 	<ul style="list-style-type: none"> • niskie nakłady inwestycyjne władz lokalnych na rozwój infrastruktury
<ul style="list-style-type: none"> • pozyskanie dodatkowych źródeł finansowania inwestycji przez Gminę, m.in. ze źródeł unijnych 	<ul style="list-style-type: none"> • rosnące bezrobocie

Podsumowanie

Stworzenie jak najlepszych warunków życia mieszkańcom miejscowości Kobylarnia wpłynie na rozwój miejscowości, stanowi więc priorytet w wyznaczaniu kierunków rozwoju sołectwa. Mając na uwadze wnioski z analizy SWOT planuje się następujące kierunki rozwoju:

- budowa infrastruktury technicznej (np. drogi, sieć wodociągowa, sieć kanalizacji sanitarnej)
- stworzenie warunków dla zagospodarowania wolnego czasu dla mieszkańców (np. teren rekreacyjno-wypoczynkowy, boisko sportowe)
- stworzenie oferty kulturalnej, edukacyjnej i sportowej dla mieszkańców

Zagospodarowanie terenu rekreacyjno-wypoczynkowego miejscowości Kobylarnia (punkt 1 Opisu planowanych zadań inwestycyjnych) stanowi szansę rozwoju dla miejscowości.

4. Opis planowanych zadań inwestycyjnych i przedsięwzięć aktywizujących społeczność lokalną dla miejscowości Kobylarnia na lata 2009 – 2016.

Tab. 8 Opis planowanych zadań inwestycyjnych i przedsięwzięć aktywizujących społeczność lokalną dla miejscowości Kobylarnia na lata 2009 - 2016

Lp.	Nazwa inwestycji lub przedsięwzięcia oraz opis inwestycji lub przedsięwzięcia.	Cel i uzasadnienie	Przeznaczenie	Harmonogram realizacji	Kwota końcowa (PLN) i źródła jej pozyskania
1	Zagospodarowanie terenu rekreacyjno-wypoczynkowego w miejscowości Kobylarnia. Teren ten znajduje się na wydzierzawionej przez Gminę działce nr 15/2 przy ul. Prostej. W ramach realizacji projektu będą wykonane prace ziemne związane z zagospodarowaniem terenu (m.in. założenie trawnika) oraz zostaną zamontowane: - urządzenia zabawowe: sprężynowce, karuzela, huśtawka wagowa, zestaw zabawowy, konik galopek, - urządzenia do aktywnego wypoczynku dla młodzieży i dorosłych: bramko-kosz, - elementy integracyjne, towarzyszące: ławki, ławko-stół, stojak na rowery, grill, kosz na śmieci, tablica informacyjna. Ponadto od 2stron będzie wykonane drewniane ogrodzenie.	Poprawa jakości życia na obszarach wiejskich poprzez zaspokojenie potrzeb społecznych mieszkańców wsi związanych z rekreacją, sportem i integracją. Realizacja projektu przyczyni się również do promowania obszarów wiejskich oraz wzrostu atrakcyjności turystycznej i inwestycyjnej.	Teren rekreacyjno-wypoczynkowy zostanie wykorzystany przez mieszkańców sołectwa: dzieci, młodzież i dorosłych. Propagowanie rekreacji, aktywnego wypoczynku oraz integracji mieszkańców.	2009-2011	57.519,78 PROW 2007-2013 Gmina Nowa Wieś Wielka
2	Budowa oświetlenia	Poprawa stanu bezpieczeństwa w miejscowości	Doprowadzenie punktów oświetleniowych	2009-2016	200.000 Gmina Nowa Wieś Wielka
3	Budowa ścieżki rowerowej Kobylarnia (P.W. Hobby) – Olimpin w ramach projektu kluczowego Starostwa	Poprawa bezpieczeństwa ruchu	Ścieżka służyć będzie mieszkańcom	2009-2011	Kwota nie jest jeszcze ustalona,

	Bydgoskiego wzdłuż drogi wojewódzkiej nr 254 i ul. Prostej	drogowego mieszkańców miejscowości Nowe Smolno, Kobylarnia, Olimpin i Brzoza.	sołectwa Kobylarnia, jak również Nowe Smolno, Olimpin do bezpiecznego przemieszczania się do centrum usług, handlu, instytucji publicznych mieszczących się na terenie Brzozy. Ścieżka ta stanowić będzie przedłużenie ścieżki pieszo-rowerowej Nowe Smolno - Kobylarnia (P.W. Hobby) prowadzonej wzdłuż dróg gminnych.		trwają przygotowania koncepcyjne RPO WKP 2007-2013 Gmina Nowa Wieś Wielka
4	Budowa ścieżki pieszo-rowerowej Nowe Smolno-Kobylarnia (P.W. Hobby), przy drogach gminnych	Poprawa bezpieczeństwa ruchu drogowego dla mieszkańców miejscowości Nowe Smolno i Kobylarnia, w szczególności. w kierunku do Brzozy – jednego z centrów rozwoju Gminy Nowa Wieś Wielka.	Bezpieczna droga dla dzieci i młodzieży w dotarciu do szkoły w Brzozie. Bezpieczna droga dla mieszkańców Nowego Smolna w dotarciu do Brzozy. Ścieżka ta stanowić będzie przedłużenie ścieżki pieszo-rowerowej Kobylarnia (P.W. Hobby) - Brzoza prowadzonej wzdłuż drogi wojewódzkiej nr 254.	2014-2015	300.000 RPO WKP 2007-2013 PROW 2007-2013 Gmina Nowa Wieś Wielka

Plan Odnowy Miejscowości Kobylarnia

5	Budowa boiska sportowego	Propagowanie sportu, stworzenie warunków do Uprawiania sportu, organizacji imprez sportowych i integracyjnych	Prowadzenie zajęć sportowych i imprez integracyjnych dla mieszkańców miejscowości Kobylarnia	2015	40.000 PROW 2007-2013 Gmina Nowa Wieś Wielka Sponsorzy Mieszkańcy
6	Organizacja zajęć edukacyjnych, kulturalnych, sportowych dla dzieci, młodzieży i dorosłych	Wzrost wiedzy, umiejętności	Prowadzenie zajęć edukacyjnych, kulturalnych i sportowych dla mieszkańców Brzozy	2009-2016	70.000 PROW 2007-2013 PO KL 2007-2013 MPiPS MKiDN KPUW Gmina Nowa Wieś Wielka
7	Organizacja imprez integracyjnych	Integracja społeczności lokalnej, aktywne spędzanie wolnego czasu, kultywowanie tradycji	Organizacja festynów służyć będzie integracji mieszkańców wsi	2009-2016	20.000 PROW 2007-2013 Gmina Nowa Wieś Wielka Sponsorzy
8	Budowa sieci wodociągowej Brzoza-Kobylarnia-Nowe Smolno	Poprawa jakości życia mieszkańców, ochrona środowiska	Doprowadzenie sieci wodociągowej	2009	1.300.000 PROW 2007-2013 RPO WKP 2007-2013 Gmina Nowa Wieś Wielka

Spis tabel:

Tab. 1. Wykaz dzieci dowożonych do szkół i przedszkola z terenu miejscowości Kobyłarnia

Tab. 2. Wykaz pozwoleń na budowę wydanych w ciągu ostatnich 5 lat (do 30.06.2008)

Tab. 3. Liczba mieszkańców zameldowanych na pobyt stały w okresie od 2004 r. do 29.07.2008 r.

Tab. 4. Statystyka stałych mieszkańców w miejscowości Kobyłarnia

Tab. 5. Liczba osób zarejestrowanych w Powiatowym Urzędzie Pracy w Bydgoszczy z terenu miejscowości Kobyłarnia na dzień 30.06.2008r

Tab. 6. Analiza zasobów miejscowości

Tab. 7. Analiza SWOT Kobyłarni

Tab. 8. Opis planowanych zadań inwestycyjnych i przedsięwzięć aktywizujących społeczność lokalną dla miejscowości Kobyłarnia na lata 2009 – 2016

Legenda:

RPO WKP 2007-2013	- Regionalny Program Operacyjny Województwa Kujawsko-Pomorskiego na lata 2007 - 2013
PROW 2007-2013	- Program Rozwoju Obszarów Wiejskich na lata 2007 – 2013
PO KL 2007-2013	- Program Operacyjny Kapitał Ludzki na lata 2007 - 2013
MSWiA	- Ministerstwo Spraw Wewnętrznych i Administracji
MPiPS	- Ministerstwo Pracy i Polityki Społecznej
MKiDN	- Ministerstwo Kultury i Dziedzictwa Narodowego
KPUW	- Kujawsko-Pomorski Urząd Wojewódzki

Gmina Nowa Wieś Wielka

