

Załącznik nr 6  
do Uchwały Nr XXVIII/281/09  
Rady Gminy Nowa Wieś Wielka  
z dnia 24 marca 2009 r.

# ***PLAN ODNOWY MIEJSCOWOŚCI***

## ***Nowa Wieś Wielka***



© 2008 fot. Roman Andrzej Koliński 2rk@wp.pl

Marzec 2009

## Spis treści

<b>Wstęp</b> .....	<b>3</b>
<b>1. Charakterystyka miejscowości</b> .....	<b>4</b>
a) Położenie miejscowości, przynależność administracyjna, powierzchnia, liczba ludności.....	4
b) Historia miejscowości .....	4
c) Określenie przestrzennej struktury miejscowości.....	5
<b>2. Inwentaryzacja zasobów służących odnowie miejscowości</b> .....	<b>6</b>
a) Zasoby przyrodnicze .....	6
b) Dziedzictwo kulturowe .....	6
c) Obiekty i tereny.....	6
d) Infrastruktura społeczna .....	8
e) Infrastruktura techniczna .....	10
f) Gospodarka i rolnictwo .....	11
g) Kapitał społeczny i ludzki.....	11
<b>3. Ocena mocnych i słabych stron miejscowości</b> .....	<b>16</b>
<b>4. Opis planowanych zadań inwestycyjnych i przedsięwzięć aktywizujących społeczność lokalną dla miejscowości Nowa Wieś Wielka na lata 2009 – 2016.</b> .....	<b>18</b>

## Wstęp

Opracowanie Planu Odnowy Miejscowości (POM) to wyzwanie, przed którym stanęły wszystkie aktywne społeczności lokalne zaangażowane w działania rozwojowe podejmowane na terenie ich gmin.

Opracowanie, a następnie wdrożenie Planu Odnowy Miejscowości wiąże się z określonymi korzyściami dla społeczności lokalnej, do których należy:

- możliwość korzystania z funduszy strukturalnych i innych zewnętrznych źródeł finansowania działań rozwojowych,
- zdynamizowanie rozwoju społeczno-gospodarczego miejscowości, dzięki pojawiającym się nowym możliwościom podejmowania działań rozwojowych,
- wzrost atrakcyjności życia społeczno-kulturalnego,
- wdrażanie pozytywnych zmian akceptowanych przez mieszkańców,
- wzrost wartości majątku komunalnego – nieruchomości,
- aktywizacja społeczności lokalnej – wzrost tożsamości z miejscem zamieszkania i stopnia integracji mieszkańców wokół działania na rzecz własnego środowiska – miejscowości,
- stworzenie lokalnego forum wymiany informacji i doświadczeń.

Plan Odnowy Miejscowości jest dokumentem, który stanowi załącznik do wniosku o dofinansowanie w ramach Programu Rozwoju Obszarów Wiejskich, działanie „Odnowa i rozwój wsi”. Zawiera on najważniejsze dane dotyczące miejscowości, szczegółową charakterystykę wsi, jej zasobów infrastrukturalnych i społecznych, analizę SWOT oraz opis planowanych inwestycji i innych przedsięwzięć wraz z szacunkowymi kosztami i harmonogramem działań. Ale znaczenie i przydatność POM wykraczają daleko poza ramy wyznaczone temu dokumentowi w Programie Rozwoju Obszarów Wiejskich. Plan i prace związane z jego tworzeniem stwarzają dla społeczności wiejskiej okazję do autorefleksji, próby spojrzenia z szerszej perspektywy na miejsce, w którym się żyje. Wartość takiego podejścia jest nie do przecenienia. Pozwala on określić aktualną pozycję miejscowości na arenie regionu, województwa, a nawet kraju. Pomaga podsumować dotychczasowe dokonania, ocenić skuteczność podejmowanych decyzji, wyciągnąć wnioski z popełnionych błędów. Umożliwia wyznaczenie jasno sprecyzowanych kierunków rozwoju oraz konkretnych działań, mających ten rozwój urzeczywistnić. W efekcie przyczynia się do wzrostu lokalnej świadomości wśród mieszkańców i zwiększa spójność społeczną w miejscowości.

Plan Odnowy Miejscowości jest dokumentem strategicznym bowiem wyznacza kierunki rozwoju miejscowości. Jednocześnie pozostaje w pełni komplementarny z pozostałymi dokumentami strategicznymi bezpośrednio go dotyczącymi. Przede wszystkim ze „Strategią Rozwoju Gminy Nowa Wieś Wielka 2008-2015, przyjętą Uchwałą Nr XVIII/160/08 Rady Gminy Nowa Wieś Wielka z dnia 25 marca 2008 roku oraz „Studium uwarunkowań i kierunków zagospodarowania przestrzennego Gminy Nowa Wieś Wielka (zał. nr 2 do Uchwały Nr XXXV/367/06 Rady Gminy Nowa Wieś Wielka z dnia 23 maja 2006 r.)”, a także podobnymi dokumentami opracowanymi na szczeblu powiatowym, wojewódzkim i krajowym.

Plan ma charakter otwarty, co oznacza możliwość aktualizacji jego zadań (zmiana kolejności lub dodanie wcześniej nie wymienionego zadania) w zależności od potrzeb społecznych i uwarunkowań finansowych.

Przygotowania związane z opracowaniem Planów Odnowy Miejscowości obejmują spotkania z sołtysami, przedstawicielami rad sołeckich w dniach 22.04.2008 r., 29.05.2008 r., 15.07.2008 r., 5.03.2009 r. oraz zebrania wiejskie, które odbyły się w dniach 31.07.2008 r.-20.08.2008 r. Na zebraniach wiejskich zebrano informacje niezbędne do opracowania Planów, które następnie konsultowano z sołtysami i Radami Sołeckimi.

## 1. Charakterystyka miejscowości

### a) Położenie miejscowości, przynależność administracyjna, powierzchnia, liczba ludności

Nowa Wieś Wielka położona jest 20 km na południe od Bydgoszczy w fizyczno – geograficznym mezoregionie zwanym Kotliną Toruńsko-Bydgoską. Miejscowość dzieli droga krajowa nr 25 Bobolice-Bydgoszcz-Konin-Oleśnica oraz linia kolejowa relacji Tczew – Bydgoszcz – Inowrocław – Katowice (C-E 65).

Map.1. Lokalizacja miejscowości Nowa Wieś Wielka



#### Przynależność administracyjna

- województwo: Kujawsko-Pomorskie
- powiat: Bydgoski
- gmina: Nowa Wieś Wielka
- sołectwo: Nowa Wieś Wielka

Powierzchnia miejscowości Nowa Wieś Wielka wynosi 294 ha.

Liczba ludności wynosi 2.307 osób zameldowanych na pobyt stały (18.03.2009).

### b) Historia miejscowości

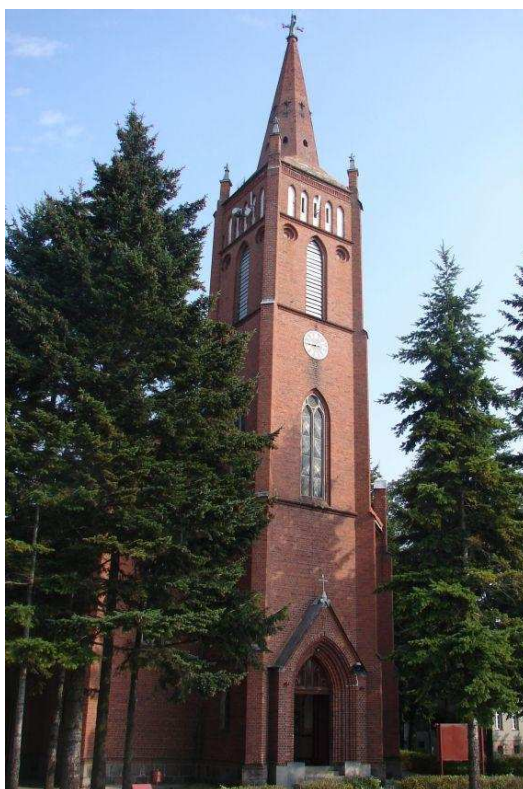
Pierwsze wzmianki o miejscowości pochodzą z XIV w. W XIX wieku majątek posiadał Stanisław Starzyński, a następnie Michał Paruszewski. W wyniku, tzw. Suchasty sądowej wieś nabyta została przez niemieckich kolonizatorów. W okresie międzywojennym w latach 1920-1939 działały organizacje o charakterze patriotycznym: Koło Powstańców Wielkopolskich, Polska Organizacja Wojskowa Rezerwistów, „Młode Polki”. Historycznym wydarzeniem tego okresu było otwarcie linii kolejowej Herby (Śląsk) – Gdynia (porty), kilkunastokilometrowego odcinka wiodącego przez gminę Nowa Wieś Wielka. Okres okupacji 1939-1945 zapisał się tragicznie w życiu ludności polskiej w Gminie Nowa Wieś Wielka. Po

tragicznych latach niewoli, 20 stycznia 1945 roku, w wyniku ofensywy wojsk polskich i radzieckich zakończyła się okupacja hitlerowska.

### c) Określenie przestrzennej struktury miejscowości

Nowa Wieś Wielka położona jest 20 km na południe od Bydgoszczy w fizyczno-geograficznym mezoregionie zwanym Kotliną Toruńsko-Bydgoską. Przecina ją droga krajowa nr 25 Bobolice-Bydgoszcz-Konin-Oleśnica oraz linia kolejowa relacji Tczew – Bydgoszcz – Inowrocław – Katowice (C-E 65).

W miejscowości występuje dominanta przestrzenna, którą jest kościół parafialny pw. Niepokalanego Poczęcia Najświętszej Maryi Panny z XIX w., wpisany do rejestru zabytków Wojewódzkiego Urzędu Ochrony Zabytków w Toruniu, znajdujący się przy ulicy Bydgoskiej.



Otwartą wspólną przestrzeń stanowi tzw. plac festiwalowy na działkach będących własnością gminy nr 154/1 i 154/4 który wykorzystywany jest w celu integracyjnych spotkań, imprez, festynów i dożynek. Ponadto Gmina zamierza zagospodarować centrum miejscowości i utworzyć dla mieszkańców wsi wspólną przestrzeń o charakterze rekreacyjno-wypoczynkowym na działce nr 402/1 przy ulicy Przemysłowej.

Elementy charakterystyczne dla miejscowości stanowią:

- kościół
- skwer
- plac festiwalowy

W Nowej Wsi Wielkiej występuje zwarta zabudowa domów jednorodzinnych. Dominuje układ przestrzenny w formie ulicowej. Wiele zakładów produkcyjnych, usługowych zlokalizowano przy głównych drogach.

## 2. Inwentaryzacja zasobów służących odnowie miejscowości

### a) Zasoby przyrodnicze

Nowa Wieś Wielka położona jest w dość malowniczej scenerii, chociaż krajobraz nie jest zróżnicowany. Miejscowość otaczają głównie lasy i łąki. Nie występują wody powierzchniowe, ale najbliższe jezioro znajduje się 5 km od miejscowości. Pobliskie lasy dostarczają mieszkańcom bogaty zasób grzybów i jeżyn. Powietrze w Nowej Wsi Wielkiej jest stosunkowo czyste, pomimo większych zakładów działających na tym terenie. Dominują słabe gleby klasy V i VI oraz lasy i łąki. Brak wód powierzchniowych.

### b) Dziedzictwo kulturowe

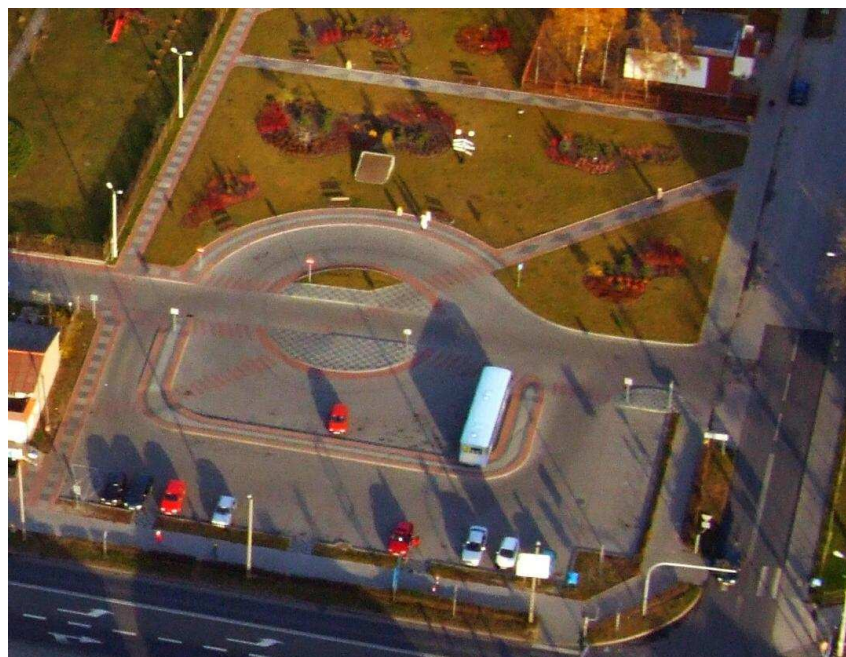
Do najcenniejszych zabytków Nowej Wsi Wielkiej należy zespół poewangelicki w Nowej Wsi Wielkiej, w skład którego wchodzi murowany kościół p.w. Niepokalanego Poczęcia NMP, zbudowany około 1867 roku, plebania (dawniej pastorówka) zbudowana pod koniec XIX wieku oraz teren przykościelny (dawny cmentarz ewangelicki).

Do obiektów zabytkowych zalicza się również 5 domów przy ulicy Bydgoskiej oraz jeden dom przy Alei Pokoju z przełomu XIX i XX wieku a także cmentarz ewangelicki z końca XIX wieku. Obiekty te objęte są ochroną konserwatorską poprzez ujęcie w ewidencji zabytków.



### c) Obiekty i tereny

W centrum miejscowości znajduje się skwer oraz tzw. plac festiwalowy będący miejscem gdzie organizowane są różnego rodzaju imprezy integracyjne dla mieszkańców. Na placu mieści się scena koncertowa z zadaszeniem. Przed sceną znajduje się mały plac betonowy, a dookoła podłoże jest trawiaste.



Gmina planuje zagospodarować centrum Nowej Wsi Wielkiej pod kątem rekreacyjno-wypoczynkowym na działce gminnej nr 402/1 przy ul. Przemysłowej (plac zabaw z elementami dla młodzieży i dorosłych).

Spotkania rady sołeckiej oraz zebrania wiejskie odbywają się w Gminnym Ośrodku Kultury, bądź w salach szkoły podstawowej lub gimnazjum.

Teren Nowej Wsi Wielkiej objęty jest w dużej części miejscowymi planami zagospodarowania przestrzennego z wyznaczonymi funkcjami pod rozwój budownictwa mieszkaniowego, usług i produkcji.

Przez teren Nowej Wsi Wielkiej przebiega czerwony szlak turystyczny „Wolnościowy” biegnący z Bydgoszczy od placu. Kościeleckich przez Wzgórze Dąbrowskiego, ul. Cmentarną, Dobrzyńską, lasy bielickie, Emilianowo, Prądocin, Dobromierz do Nowej Wsi Wielkiej. Szlak mierzy łącznie 27 kilometrów.

Ponadto w Nowej Wsi Wielkiej została utworzona ścieżka dydaktyczno-przyrodnicza „Buczyna”. Pomysł utworzenia ścieżki w Nowej Wsi Wielkiej powstał w roku 2002. Dzięki współpracy Nadleśnictwa Solec Kujawski Urzędu Gminy i Szkoły Podstawowej w Nowej Wsi Wielkiej powstała nowa forma edukacji przyrodniczej i leśnej. Pomysłodawczynią i autorka projektu ścieżki „Buczyna” jest mgr Renata Marciniak - nauczyciel przyrody w Szkole Podstawowej im. Marii Konopnickiej. Punktem wyjścia do realizacji pomysłu było uzyskanie zgody w Nadleśnictwie, aprobaty w Urzędzie Gminy oraz finansowego wsparcia obydwu tych instytucji. Trasa ścieżki została tak wybrana aby był do niej łatwy dojazd oraz aby na wszystkich 12 przystankach można było omówić całość zagadnień związanych z gospodarką leśną i funkcjonowaniem ekosystemu leśnego m.in. warstwową budową lasu, wzajemnym oddziaływaniem organizmów żyjących w lesie, uprawą sadzonek, zabiegami pielęgnacyjnymi lasu oraz pozyskiwaniem drewna.



#### d) Infrastruktura społeczna

Nowa Wieś Wielka jest drugą co do wielkości miejscowością w Gminie, przez co obok Brzozy stanowi jedno z dwóch centrów rozwoju Gminy. Na terenie Nowej Wsi Wielkiej działają instytucje publiczne w zakresie oświaty, kultury i zdrowia i pomocy społecznej. Umiejscowiony jest tu również posterunek policji. Prowadzony jest również całodobowy monitoring wizyjny.

W Nowej Wsi Wielkiej funkcjonują 3 placówki oświatowe – Szkoła Podstawowa im. Marii Konopnickiej, Gimnazjum im. Jana Kochanowskiego i Przedszkole „Stokrotka”, do których uczęszczają dzieci z Nowej Wsi Wielkiej oraz okolicznych miejscowości (dowożone autobusem szkolnym).

Tab. 1. Wykaz placówek oświatowych działających na terenie miejscowości Nowa Wieś Wielka.

Placówka	Liczba uczniów w 2008 roku
Szkoła Podstawowa im. Marii Konopnickiej	347
Gimnazjum im. Jana Kochanowskiego	183
Przedszkole Samorządowe „Stokrotka”	121

Na terenie Nowej Wsi Wielkiej znajdują się dwie instytucje kultury. Pierwszą z nich jest **Gminny Ośrodek Kultury**, do którego najważniejszych zadań należy: organizowanie konkursów, wystaw, przeglądów, koncertów, pokazów, tworzenie i upowszechnianie scenicznych programów artystycznych, organizowanie różnych form rozrywki i zabaw dla dzieci, młodzieży i dorosłych, organizacja i obsługa gminnych imprez o różnorodnym charakterze (patriotycznych, turystycznych, integrujących wspólnotę gminną), prowadzenie kół zainteresowań. Do największych imprez organizowanych przez Gminny Ośrodek Kultury w Nowej Wsi Wielkiej należą festyn „Majówka”, „Dożynki Gminne”, Festiwal Piosenki Wakacyjnej „Muzyczny Plecak” organizowany przy współpracy ze Szkołą Podstawową w Nowej Wsi Wielkiej oraz festyn „Pożegnanie Lata”.

Swoją siedzibę w Nowej Wsi Wielkiej ma również Gminna Biblioteka Publiczna, która mieści się w budynku Przedszkola Samorządowego „Stokrotka”. Obecny księgozbiór wynosi ok. 9.000 woluminów. W ramach programu Ikonka w 2004 r. biblioteka otrzymała trzy zestawy komputerów z oprogramowaniem i dostępem do Internetu. Rok 2007 był rokiem

przełomowym w działalności placówki bowiem z dniem 1 lipca 2007 r. placówka zmieniła status prawny i stała się instytucją kultury.

Instytucją działającą w zakresie pomocy społecznej w Nowej Wsi Wielkiej jest **Gminny Ośrodek Pomocy Społecznej (GOPS)**. Ośrodek powołany został w 1999 r. do niesienia pomocy finansowej, rzeczowej i usługowej osobom i rodzinom jej potrzebującym. Poza realizacją zadań wynikających z ustawy o pomocy społecznej GOPS tworzy i realizuje lokalne programy służące rozwiązywaniu problemów społecznych.

GOPS jest także organizatorem dodatkowych zajęć dla dzieci i młodzieży odbywających się w świetlicy środowiskowej, znajdującej się przy Przedszkolu Samorządowym „Stokrotka”. Ośrodek organizuje również wypoczynek dla dzieci w okresie wakacji letnich i zimowych. Przy Gminnym Ośrodku Pomocy Społecznej działa również Środowiskowy Dom Samopomocy niosący pomoc osobom z zaburzeniami psychicznymi i niepełnosprawnym intelektualnie.



Infrastruktura sportowa w Nowej Wsi Wielkiej:

- boisko wielofunkcyjne przy Gimnazjum
- boisko do gry w piłkę nożną na działkach 92/7, 92/14 i 580.



Ze środków Województwa Kujawsko-Pomorskiego, w ramach dotacji celowej dla gmin „Plac zabaw dla dzieci - tereny wiejskie” oraz ze środków własnych budżetu Gminy Nowa Wieś Wielka. zbudowano w 2008 roku plac zabaw dla dzieci, w ramach projektu pn. „Ale wkoło jest wesoło – plac zabaw w Nowej Wsi Wielkiej”.



Podstawowa opieka zdrowotna prowadzona jest Gminną Przychodnią w Nowej Wsi Wielkiej.

#### **e) Infrastruktura techniczna**

Większość dróg na terenie miejscowości jest utwardzona. Część pokryta jest nawierzchnią asfaltową, inne kostką brukową. Z roku na rok przybywa w Nowej Wsi Wielkiej dróg o twardej nawierzchni, co roku planuje się w budżecie inwestycje związane z rozwojem infrastruktury technicznej, głównie drogowej i oświetlenia drogowego oraz wodno-ściekowej.

Drogi gminne biegnące przez Nową Wieś Wielką  
Nr 050707 Nowa Wieś Wielka – Dobromierz - asfalt  
Nr 050714C ul. Przemysłowa - asfalt  
Nr 050715C ul. Ogrodowa – kostka  
Nr 050716C ul. Polna - asfalt  
Nr 050717C ul. Wojska Polskiego - asfalt  
ul. Konwaliowa - kostka  
ul. Kalinowa – kostka  
ul. Kasztanowa – kostka  
ul. Bukowa – kostka  
ul. Lipowa – kostka  
ul. Akacjowa – kostka  
Nr 050712C ul. Dworcowa – utwardzona  
Nr 050713C ul. Kolejowa – utwardzona  
Nr 050703C Nowa Wieś Wielka – Nowa Wioska - nieutwardzona

Nowa Wieś Wielka ma dogodne połączenia autobusowe (PKS) lub prywatnymi busami na trasie Bydgoszcz – Inowrocław.

Ponadto na dworcu kolejowym w Nowej Wsi Wielkiej zatrzymują się pociągi linii kolejowej relacji Tczew – Bydgoszcz – Inowrocław – Katowice (C-E 65).

W Nowej Wsi Wielkiej funkcjonuje jedno ujęcie wody pitnej, o wydajności studni głębinowych maksymalnie 35,7 m<sup>3</sup>/h. Sieć wodociągowa, jak i sieć kanalizacji sanitarnej na terenie miejscowości jest dobrze rozwinięta.

W kilku punktach prowadzona jest selektywna zbiórka odpadów oraz cyklicznie zbiórka odpadów wielkogabarytowych.

Działalność telekomunikacyjna na terenie miejscowości prowadzona jest przez Telekomunikację Polską i Grupę Netia. W dziedzinie telefonii komórkowej dostępne są usługi głównych operatorów działających na rynku. Dodatkowo mieszkańcy mają dostęp do sieci Internet poprzez linie telekomunikacyjne oraz za pomocą przekazu radiowego lokalnych dostawców usług Internetowych.

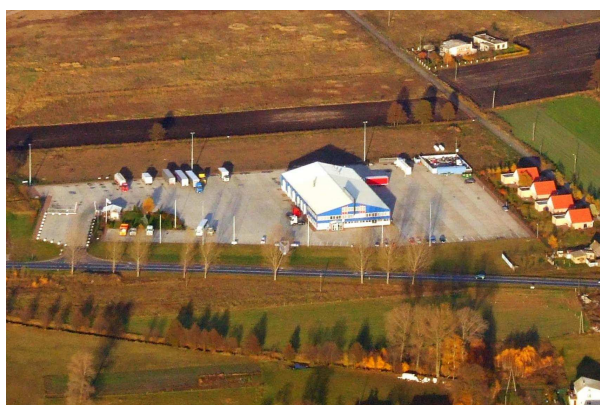
#### **f) Gospodarka i rolnictwo**

Na terenie Nowej Wsi Wielkiej ze względu na słabe gleby V i VI klasy rolnictwo nie jest rozwinięte. Kilku rolników utrzymuje łąki i pastwiska oraz uprawia zboża, hoduje konie w celach rekreacyjno-sportowych. Właściciele słabych ziem nieużytkowanych rolniczo dzielą działki i sprzedają je pod zabudowę budownictwa jednorodzinnego, usługową czy produkcyjną.

Znaczna część podmiotów gospodarczych sektora prywatnego zarejestrowanych w Gminie ma swoją siedzibę w Nowej Wsi Wielkiej.

Na terenie Nowej Wsi Wielkiej do firm produkcyjnych, usługowych i handlowych o największym znaczeniu zalicza się, m.in.:

- Metalbark PPU Zbigniew Barłóg,
- Zakład Produkcyjno-Usługowy „Wijmar” s.c.,
- Nijhof-Wassink Sp. z o.o.,
- „Tribo” Sp. z o.o.



Ponadto w miejscowości funkcjonują sklepy spożywcze, warzywne, przemysłowe i odzieżowe, salony kosmetyczne, zakłady fryzjerskie, solaria, poczta, 3 banki, apteka, hurtownie materiałów budowlanych.

#### **g) Kapitał społeczny i ludzki**

Z roku na rok obserwuje się rozwój budownictwa jednorodzinnego, a co za tym również idzie wzrost liczby mieszkańców. Szczególnie w roku 2007 wydano stosunkowo dużą liczbę pozwoleń na budowę na terenie Nowej Wsi Wielkiej. Na rozwój ten ma bez wątpienia wpływ położenie miejscowości względem aglomeracji miejskich – Bydgoszczy i Inowrocławia.

Tab. 2. Wydane pozwolenia na budowę w latach 2004 – 2008 (do 30.06.2008)

	2004	2005	2006	2007	2008 (do 30 czerwca)
<b>Nowa Wieś Wielka</b>	4	13	16	27	10
<b>Cała gmina</b>	38	68	104	140	75

Tab. 3. Liczba mieszkańców zameldowanych na pobyt stały w okresie od 2004 r. do 20.02.2009 r.

	2004	2005	2006	2007	29.07.2008	18.03.2009
<b>Nowa Wieś Wielka</b>	2.225	2.234	2.236	2.256	2.315	2307
<b>Ogółem w gminie</b>	7.735	7.883	8.071	8.296	8.561	8.612

Nieustannie obserwuje się ciągły napływ mieszkańców do Nowej Wsi Wielkiej. Biorąc pod uwagę wszystkie miejscowości Gminy, Nowa Wieś Wielka plasuje się na drugim miejscu pod względem liczby mieszkańców. W Nowej Wsi Wielkiej na dzień 18 marca 2009 r. zameldowanych było 2307 mieszkańców.

Tab. 4. Statystyka stałych mieszkańców miejscowości Nowa Wieś Wielka.

Miejscowość	1.01.2007 r.			1.01.2008 r.			Wzrost liczby ludności	
	Ogółem	M	K	Ogółem	M	K	Liczba urodzeń i zgonów w 2007r.	
							urodzenia	zgony
Nowa Wieś Wielka	2.236	1.058	1.178	2.256	1.063	1.193	23	15
<b>Ogółem w Gminie</b>	8.070	3.940	4.130	8.296	4.034	4.262	99	54

Bezrobocie na terenie Nowej Wsi Wielkiej jest stosunkowo niskie i z każdym rokiem liczba bezrobotnych ulega zmniejszeniu. Mieszkańcy znajdują zatrudnienie głównie w zakładach zlokalizowanych na terenie Gminy oraz w pobliskiej Bydgoszczy. W połowie 2008 roku w Powiatowym Urzędzie Pracy w Bydgoszczy z terenu Nowej Wsi Wielkiej zarejestrowanych było 45 bezrobotnych, z których 13 pobierało zasiłek.

Tab. 5. Zarejestrowani w Powiatowym Urzędzie Pracy w Bydgoszczy z miejscowości Nowa Wieś Wielka i terenu Gminy wg stanu na dzień 30.06.2008 r.

Nowa Wieś Wielka	Bezrobotni ogółem		Z prawem do zasiłku		Bez prawa do zasiłku	
	45		13		32	
	kobiety	mężczyźni	kobiety	mężczyźni	kobiety	mężczyźni
	26	19	8	5	18	14
Gmina Nowa Wieś Wielka	Bezrobotni ogółem		Z prawem do zasiłku		Bez prawa do zasiłku	
	194		40		154	
	kobiety	mężczyźni	kobiety	mężczyźni	kobiety	mężczyźni
	124	70	24	16	100	54

W Nowej Wsi Wielkiej działa prężnie wiele organizacji pozarządowych.

### **Ochotnicza Straż Pożarna w Nowej Wsi Wielkiej**

Początki OSP w Nowej Wsi Wielkiej sięgają 1945 r. Jednostka wyposażona jest w nowoczesny sprzęt ratowniczo-gaśniczy. Poza tym jednostka dysponuje sprzętem m.in. do cięcia drewna, stali i betonu, aparaty oddechowe.

**Klub Seniora z siedzibą w Nowej Wsi Wielkiej** działa od 1985 r. na podstawie regulaminu Statutu Stowarzyszenia Seniora oraz Statutu Ogólnopolskiego Stowarzyszenia Seniora. Celem Klubów Seniora jest niesienie pomocy osobom samotnym, chorym, bezradnym i ich rodzinom. W ramach działalności Klubu organizuje się spotkania z okazji Dnia Babci i Dziadka, Dnia Matki i Ojca. Seniorzy uczestniczą w wycieczkach do ciekawych miejsc na terenie kraju oraz w wydarzeniach kulturalnych w Bydgoszczy. Biorą również aktywny udział w organizowaniu i przygotowaniu Dożynek Gminnych.

**Polski Związek Kombatantów Rzeczypospolitej i Byłych Więźniów Politycznych** siedziba **Koło Nowa Wieś Wielka** działa na podstawie Statutu Wojewódzkiego Kombatantów Rzeczypospolitej i Byłych Więźniów Politycznych w Bydgoszczy.

Celem Koła jest:

- a) kształtowanie aktywnych postaw w działaniu dla dobra Ojczyzny,
- b) otaczanie opieką członków Związku i osób niepełnosprawnych, zwłaszcza w zakresie spraw socjalnych i zdrowotnych,
- c) popularyzowanie i utrwalanie w pamięci społecznej dziejów walk niepodległościowych oraz wychowanie młodzieży w duchu patriotyzmu,
- d) działanie na rzecz otaczania opieką miejsc pamięci narodowej.

### **Koło Gospodyń Wiejskich z siedzibą w Nowej Wsi Wielkiej**

Celem Koła Gospodyń Wiejskich jest obrona praw, reprezentowanie interesów i działanie na rzecz poprawy sytuacji społeczno-zawodowej kobiet wiejskich i ich rodzin oraz prowadzenie wśród kobiet wiejskich działalności społeczno-wychowawczej, oświatowo-kulturalnej w zakresie poprawy warunków socjalno-bytowych rodzin wiejskich, a także upowszechnianie postępu w rolnictwie i gospodarstwie domowym oraz poprawa stanu zdrowia w środowisku wiejskim. Panie z Koła Gospodyń Wiejskich od ponad trzydziestu lat współpracują z innymi organizacjami, instytucjami organizując lub wspomagając wiele imprez np. Stół Wielkanocny, Stół Wigilijny lub Dożynki Gminne.



### **Stowarzyszenie Pomocy na Rzecz Rodzin z siedzibą w Nowej Wsi Wielkiej**

Celem stowarzyszenia jest dobrowolne i bezinteresowne niesienie pomocy osobom i rodzinom, które z różnych przyczyn niezdolne są do rozwiązywania swych życiowych problemów oraz kształtowanie postaw społecznych sprzyjających bezpośrednio uczestnictwu w działaniach na rzecz osób potrzebujących pomocy.

### **Polski Komitet Pomocy Społecznej z siedzibą w Nowej Wsi Wielkiej**

Celem PKPS jest niesienie pomocy dzieciom, osobom i rodzinom w szczególności Ludziom starszym, niepełnosprawnym, chorym, samotnym, pozbawionym środków do życia, ubogim, bezradnym.

**Parafialny Oddział Akcji Katolickiej z siedzibą w Nowej Wsi Wielkiej** działa od 1997 r. na podstawie Statutu Akcji Katolickiej Archidiecezji Gnieźnieńskiej. Celem Akcji Katolickiej jest pogłębianie formacji chrześcijańskiej oraz bezpośredniej współpracy katolików świeckich z hierarchią kościelną w prowadzeniu misji apostolskiej Kościoła. Stowarzyszenie corocznie organizuje w okresie przedświątecznym akcję charytatywną pn. „Wigilijna Ryba”, w wyniku której zbierane SA fundusze oraz produkty żywnościowe. Uzyskane środki przeznaczone są do przygotowania paczek świątecznych dla osób w trudnej sytuacji materialnej na terenie Gminy.

W zakresie upowszechniania kultury fizycznej i sportu działają następujące organizacje:

### **Stowarzyszenie Gminny Ludowy Klub Sportowy "Burza" w Nowej Wsi Wielkiej**

Działa od drugiej połowy lat czterdziestych XX wieku w zakresie piłki nożnej. Celem Klubu jest krzewienie kultury fizycznej wśród dzieci i młodzieży oraz wychowanie dzieci i młodzieży przez kulturę fizyczną i sport. Klub prowadzi sekcję piłki nożnej, a zawodnicy biorą udział w rozgrywkach ligowych organizowanych przez Kujawsko-Pomorski Związek Piłki Nożnej. Klub bierze udział w rozgrywkach piłkarskiej klasy A.



### **Gminne Zrzeszenie Ludowe Zespoły Sportowe z siedzibą w Nowej Wsi Wielkiej**

Celem Zrzeszenia jest propagowanie i rozwój kultury fizycznej na terenie działania Zrzeszenia, ze szczególnym uwzględnieniem problematyki środowiska wiejskiego.

W Nowej Wsi Wielkiej organizowane są następujące imprezy integracyjne - festyn majowy oraz powitanie lata od 2003 r., dożynki gminne - co drugi rok, pożegnanie lata – co drugi rok.

Tab. 6. Analiza zasobów miejscowości Nowa Wieś Wielka

Rodzaj zasobu	Znaczenie			
	brak	małe	średnie	duże
<b>Środowisko przyrodnicze</b>				
walory krajobrazu			X	
walory klimatu			X	
walory szaty roślinnej			X	
świat fauny, siedliska		X		
wody powierzchniowe	X			
kopaliny	X			
<b>Środowisko kulturowe</b>				
walory architektury wiejskiej i osobliwości kulturowe		X		
walory zagospodarowania przestrzennego				X
zabytki			X	
zespoły artystyczne		X		
<b>Dziedzictwo religijne i historyczne</b>				
miejsca, osoby i przedmioty kultu	X			
święta, odpusty, pielgrzymki			X	
tradycje, obrzędy, gwara			X	
legendy, podania i fakty historyczne		X		
ważne postacie historyczne		X		
specyficzne nazwy	X			
<b>Obiekty i tereny, infrastruktura</b>				
działki pod zabudowę mieszkaniową				X
działki pod zabudowę lotniskową	X			
działki pod zakłady usługowe i przemysłowe				X
pustostany mieszkaniowe, magazynowe i po przemysłowe		X		
tradycyjne obiekty gospodarskie wsi (spichlerze, kuźnie)	X			
place i miejsca publicznych spotkań				X
miejsca sportu i rekreacji				X
zaopatrzenie wsi w wodę				X
skanalizowanie wsi				X
<b>Gospodarka, rolnictwo</b>				
specyficzne produkty (hodowle, uprawy polowe)	X			
znane firmy produkcyjne i zakłady				X
możliwe do wykorzystania odpady poprodukcyjne	X			
organizacje rolnicze			X	
<b>Sąsiedzi i przyjezdni</b>				
korzystne, atrakcyjne sąsiedztwo/duże miasto, arteria				X
ruch tranzytowy				X
przyjezdni stali i sezonowi		X		
<b>Instytucje</b>				
placówki opieki społecznej (GOPS)				X
szkoły				X
Gminny Ośrodek Kultury				X
świątelnia wiejska	X			
inne (biblioteka, policja, ośrodek zdrowia, apteka)				X
<b>Ludzie, organizacje społeczne</b>				
Ochotnicza Straż Pożarna				X
Koło Gospodyń Wiejskich				X
Kluby sportowe				X
Stowarzyszenia				X

Analizę zasobów miejscowości przeprowadzono na podstawie danych statystycznych oraz informacji zgromadzonych od mieszkańców.

Zasoby to wszelkie elementy materialne i niematerialne wsi oraz otaczających ją obszarów, które mogą być wykorzystane obecnie bądź w przyszłości przy realizacji publicznych przedsięwzięć służących odnowie wsi.

### 3. Ocena mocnych i słabych stron miejscowości

Na podstawie analizy zasobów opracowano silne (korzystne) i słabe (niekorzystne) cechy wewnętrzne sołectwa, jak i potencjalne szanse (możliwości) i zagrożenia występujące w otoczeniu, które mogą mieć znaczący wpływ na funkcjonowanie wsi w przyszłości.

Tab. 7. Analiza SWOT miejscowości Nowa Wieś Wielka.

SILNE STRONY	SŁABE STRONY
<ul style="list-style-type: none"> <li>• korzystne położenie – w pobliżu Bydgoszczy i Inowrocławia, przy drodze krajowej nr 25</li> </ul>	<ul style="list-style-type: none"> <li>• brak należytej integracji społeczeństwa</li> </ul>
<ul style="list-style-type: none"> <li>• dobra komunikacja publiczna z: - Bydgoszczą i Inowrocławiem (PKS, PKP, busy)</li> </ul>	<ul style="list-style-type: none"> <li>• brak zagospodarowanego terenu rekreacyjno-wypoczynkowego (brak większego placu zabaw, atrakcyjnych urządzeń sportowych dla dzieci, młodzieży i dorosłych)</li> </ul>
<ul style="list-style-type: none"> <li>• atrakcyjne położenie ze względu na uwarunkowania przyrodniczo-krajobrazowe (lasy, bliskość jeziora)</li> </ul>	<ul style="list-style-type: none"> <li>• miejscowość niewystarczająco skanalizowana</li> </ul>
<ul style="list-style-type: none"> <li>• dostępność terenów pod zabudowę mieszkaniową i usługową</li> </ul>	<ul style="list-style-type: none"> <li>• uboga, niewystarczająca pozaszkolna oferta dla dzieci i młodzieży</li> </ul>
<ul style="list-style-type: none"> <li>• dynamicznie rozwijające się budownictwo jednorodzinne</li> </ul>	<ul style="list-style-type: none"> <li>• uboga oferta edukacyjna, kulturalna i sportowa dla dorosłych</li> </ul>
<ul style="list-style-type: none"> <li>• duży napływ nowych mieszkańców</li> </ul>	<ul style="list-style-type: none"> <li>• brak większych obiektów sportowych, np. kortów tenisowych</li> </ul>
<ul style="list-style-type: none"> <li>• rozwinięta przedsiębiorczość (większe firmy, małe zakłady produkcyjne, usługowe)</li> </ul>	<ul style="list-style-type: none"> <li>• nieopisane, słabo oznakowane szlaki turystyczne</li> </ul>
<ul style="list-style-type: none"> <li>• dość dobrze rozwinięta infrastruktura usługowo-handlowa</li> </ul>	<ul style="list-style-type: none"> <li>• zaśmiecone tereny okolicznych lasów i łąk</li> </ul>
<ul style="list-style-type: none"> <li>• rozwinięta baza oświatowa (przedszkole, szkoła podstawowa, gimnazjum)</li> </ul>	
<ul style="list-style-type: none"> <li>• rozwinięta infrastruktura drogowa i wodno-kanalizacyjna</li> </ul>	
SZANSE	ZAGROŻENIA
<ul style="list-style-type: none"> <li>• upowszechnianie turystyki pieszej i rowerowej</li> </ul>	<ul style="list-style-type: none"> <li>• pogłębiające się zanieczyszczenie środowiska szczególnie w obrębie Jeziora Jezuickiego, okolicznych łąk i lasów</li> </ul>
<ul style="list-style-type: none"> <li>• wykorzystanie potencjału ludzi młodych, wykształconych, przedsiębiorczych, społeczników</li> </ul>	<ul style="list-style-type: none"> <li>• wzrost występowania zjawisk patologicznych, w szczególności wśród dzieci i młodzieży</li> </ul>
<ul style="list-style-type: none"> <li>• tendencja do migracji ludzi na wieś</li> </ul>	<ul style="list-style-type: none"> <li>• niskie nakłady na inwestycje związane z turystyką, rekreacją</li> </ul>
<ul style="list-style-type: none"> <li>• możliwość pozyskania środków finansowych z zewnątrz (fundusze unijne, granty, itp.)</li> </ul>	<ul style="list-style-type: none"> <li>• wzrost bezrobocia</li> </ul>
<ul style="list-style-type: none"> <li>• rozwój infrastruktury rekreacyjnej</li> </ul>	

### **Podsumowanie**

Stworzenie jak najlepszych warunków życia mieszkańcom miejscowości Nowa Wieś Wielka wpłynie na rozwój miejscowości, stanowi więc priorytet w wyznaczaniu kierunków rozwoju sołectwa. Mając na uwadze wnioski z analizy SWOT planuje się następujące kierunki rozwoju:

- budowa infrastruktury technicznej (np. drogi, sieć wodociągowa, sieć kanalizacji sanitarnej)
- stworzenie warunków dla zagospodarowania wolnego czasu dla mieszkańców (np. teren rekreacyjno-wypoczynkowy, nowoczesne boisko sportowe)
- stworzenie oferty kulturalnej, edukacyjnej i sportowej dla mieszkańców

Zagospodarowanie terenu rekreacyjno-wypoczynkowego miejscowości Nowa Wieś Wielka (punkt 1 Opisu planowanych zadań inwestycyjnych) stanowi szansę rozwoju dla miejscowości.

#### 4. Opis planowanych zadań inwestycyjnych i przedsięwzięć aktywizujących społeczność lokalną dla miejscowości Nowa Wieś Wielka na lata 2009 – 2016.

Tab. 8 Opis planowanych zadań inwestycyjnych i przedsięwzięć aktywizujących społeczność lokalną dla miejscowości Nowa Wieś Wielka na lata 2009 – 2016

Lp.	Nazwa inwestycji lub przedsięwzięcia oraz opis inwestycji lub przedsięwzięcia	Cel i uzasadnienie	Przeznaczenie	Harmonogram realizacji	Kwota końcowa (PLN) i źródła jej pozyskania
1	<p>Zagospodarowanie terenu rekreacyjno-wypoczynkowego w miejscowości Nowa Wieś Wielka.</p> <p>Teren ten znajduje się na działce będącej własnością Gminy nr 402/1 położonej przy ul. Przemysłowej i ul. Pięknej.</p> <p>W ramach realizacji projektu będą wykonane prace ziemne związane z zagospodarowaniem terenu (m.in. założenie trawnika), roboty ziemne pod boisko, podbudowa pod boisko sportowe, boisko z nawierzchni poliuretanowej, roboty ziemne pod plac zabaw oraz zostaną zamontowane:</p> <ul style="list-style-type: none"> <li>- urządzenia zabawowe: sprężynowce, zestaw zabawowy, zestaw zabawowy – pociąg, huśtawka wagowa, huśtawka łańcuchowa,</li> <li>- urządzenia do aktywnego wypoczynku dla młodzieży i dorosłych: urządzenia siłowe, bramko-kosz, zjazd linowy,</li> <li>- elementy integracyjne, towarzyszące: ławki, ławko-stół, stojak na rowery, stół-szachy, kosze na śmieci, tablica informacyjna.</li> </ul> <p>Ponadto zostanie wykonane drewniane ogrodzenie z furtką.</p>	<p>Poprawa jakości życia na obszarach wiejskich poprzez zaspokojenie potrzeb społecznych mieszkańców wsi związanych z rekreacją, sportem i integracją.</p> <p>Realizacja projektu przyczyni się również do promowania obszarów wiejskich oraz wzrostu atrakcyjności turystycznej i inwestycyjnej.</p>	<p>Teren rekreacyjno-wypoczynkowy wykorzystany będzie przez mieszkańców sołectwa: dzieci, młodzież i dorosłych</p> <p>Propagowanie rekreacji, aktywnego wypoczynku oraz integracji mieszkańców.</p>	2009-2011	<p><b>149.723,62 PLN</b></p> <p>PROW 2007-2013</p> <p>Gmina Nowa Wieś Wielka</p>
2	Budowa sieci wodociągowej Dziemionna - Nowa Wieś Wielka	<p>Poprawa jakości życia mieszkańców, ochrona środowiska.</p>	<p>Doprowadzenie sieci wodociągowej mieszkańcom Dziemionna i Nowej Wsi Wielkiej</p>	2010	<p>200.000</p> <p>PROW 2007-2013</p> <p>RPO WKP 2007-2013</p> <p>Gmina Nowa Wieś</p>

Plan Odnowy Miejscowości Nowa Wieś Wielka

					Wielka
3	Budowa ul. Polnej w Nowej Wsi Wielkiej wraz z odwodnieniem	Poprawa bezpieczeństwa ruchu, poprawa jakości życia mieszkańców.	Budowa nawierzchni ulicy Polnej wraz z odwodnieniem	2009-2011	1.870.000 NPPDL Gmina Nowa Wieś Wielka
4	Budowa chodnika dla pieszych przy ul. Bydgoskiej od ul. Komunalnej w kierunku kościoła	Poprawa bezpieczeństwa pieszych.	Budowa chodnika	2010	200.000 Gmina Nowa Wieś Wielka
5	Budowa nawierzchni asfaltowej na drodze gminnej w miejscowości Prądocin – Dobromierz – Nowa Wieś Wielka	Poprawa bezpieczeństwa ruchu drogowego	Budowa nawierzchni drogi gminnej	2009-2011	550.000 RPO WKP 2007-2013 Gmina Nowa Wieś Wielka
6	Budowa targowiska i drogi dojazdowej wraz z parkingiem w Nowej Wsi Wielkiej	Poprawa bezpieczeństwa ruchu drogowego, Integracja społeczności lokalnej.	Polepszenie warunków korzystania z targowiska	2011	250.000 Gmina Nowa Wieś Wielka
7	Budowa parkingu i chodnika wraz z odwodnieniem przy ul. Ogrodowej	Poprawa bezpieczeństwa ruchu, poprawa jakości życia mieszkańców	Budowa parkingu przy ul. Ogrodowej	2010	138.000 RPO WKP 2007-2013 Gmina Nowa Wieś Wielka
8	Termomodernizacja budynku Przedszkola	Poprawa warunków w jakich są prowadzone zajęcia w przedszkolu	Zabezpieczenie budynku przedszkola przed nadmierną utratą ciepła	2010	300.000 RPO WKP 2007-2013 Gmina Nowa Wieś Wielka
9	Rozbudowa sieci kanalizacji sanitarnej	Poprawa jakości życia mieszkańców, ochrona środowiska	Doprowadzenie sieci kanalizacji sanitarnej do kolejnych gospodarstw.	2009-2010	1.000.000 PROW 2007-2013 RPO WKP 2007-2013 Gmina Nowa Wieś Wielka
10	Rozbudowa oświetlenia ulicznego	Poprawa stanu bezpieczeństwa w miejscowości	Doprowadzenie punktów oświetleniowych	2010	500.000 Gmina Nowa Wieś Wielka
12	Budowa ul. Kwiatowej wraz z odwodnieniem	Poprawa	Budowa nawierzchni	2009	450.000

Plan Odnowy Miejscowości Nowa Wieś Wielka

		bezpieczeństwa ruchu, poprawa jakości życia mieszkańców.	ulicy Kwiatowej wraz z odwodnieniem		RPO WKP 2007-2013 Gmina Nowa Wieś Wielka
12	Budowa ul. Poziomkowej wraz z odwodnieniem	Poprawa bezpieczeństwa ruchu, poprawa jakości życia mieszkańców	Wykonanie projektu budowy ulicy Poziomkowej wraz z odwodnieniem	2009	20.000 RPO WKP 2007-2013 Gmina Nowa Wieś Wielka
13	Termomodernizacja budynku Gimnazjum wraz z wymianą pieca centralnego ogrzewania	Poprawa warunków w jakich są prowadzone zajęcia w Gimnazjum	Poprawa wydajności instalacji ciepłej, zabezpieczenie budynku przed nadmierną utratą ciepła	2009	500.000 RPO WKP 2007-2013 Gmina Nowa Wieś Wielka
14	Rozbudowa sieci kanalizacji sanitarnej w Nowej Wsi Wielkiej i Dziemionnie	Poprawa jakości życia mieszkańców, ochrona środowiska	Doprowadzenie sieci kanalizacji sanitarnej do mieszkańców Nowej Wsi Wielkiej i Dziemionny	2009	1.000.000 PROW 2007-2013 RPO WKP 2007-2013 Gmina Nowa Wieś Wielka
15	Rozbudowa i modernizacja budynku gminnego ul. Aleja Pokoju 7 (GOK projekt)	Wykonanie projektu rozbudowy budynku	Rozbudowa ma na celu stworzenie warunków do poszerzenia oferty Gminnego Ośrodka Kultury	2009	25.000 PROW 2007-2013 RPO WKP 2007-2013 Gmina Nowa Wieś Wielka
16	Budowa zaplecza socjalnego dla sportowców (projekt)	Zapewnienie sportowcom właściwych warunków socjalnych.	Wykonanie projektu zaplecza socjalnego	2009	30.000 Gmina Nowa Wieś Wielka
17	Budowa obiektów infrastruktury sportowej i rekreacyjnej	Opracowanie szczegółowych planów budowy i zgromadzenie potrzebnej dokumentacji, budowa kortu tenisowego, budowa basenu,	Obiekty służyć będą przede wszystkim mieszkańcom Nowej Wsi Wielkiej. Inwestycje przeznaczone są na rzecz rozwoju	2013-2015	500.000 (z basenem 10.000.000) RPO WKP 2007-2013 Gmina Nowa Wieś Wielka

		budowa skate-parku.	infrastruktury oraz poprawy zdrowia i samopoczucia ludności, nie tylko dzieci i młodzieży, ale także osób starszych.		
18	Organizacja zajęć edukacyjnych, kulturalnych, sportowych dla dzieci, młodzieży i dorosłych	Wzrost wiedzy, umiejętności	Prowadzenie zajęć edukacyjnych, kulturalnych i sportowych dla mieszkańców Brzozy	2009-2016	50.000 PROW 2007-2013 PO KL 2007-2013 MPiPS MKiDN KPUW Gmina Nowa Wieś Wielka
19	Organizacja imprez integracyjnych	Integracja społeczności lokalnej, aktywne spędzanie wolnego czasu, kultywowanie tradycji	Organizacja festynów służyć będzie integracji mieszkańców wsi	2009-2016	20.000 PROW 2007-2013 Gmina Nowa Wieś Wielka Sponsorzy
20	Remont kościoła (elewacja, dach)	Ochrona dziedzictwa kulturowego	Poprawa warunków korzystania z kościoła mieszkańców Nowej Wsi Wielkiej	2009-2012	120.000 PROW 2007-2013 MKiDN Gmina Nowa Wieś Wielka

## Spis tabel

Tab. 1. Wykaz placówek oświatowych działających na terenie miejscowości Nowa Wieś Wielka

Tab. 2. Wydane pozwolenia na budowę w latach 2004 – 2008 (do 30.06.2008)

Tab. 3. Liczba mieszkańców zameldowanych na pobyt stały w okresie od 2004 r. do 18.03.2009 r.

Tab. 4. Statystyka stałych mieszkańców miejscowości Nowa Wieś Wielka

Tab. 5. Zarejestrowani w Powiatowym Urzędzie Pracy w Bydgoszczy z Nowej Wsi Wielkiej i terenu gminy Nowa Wieś Wielka wg stanu na dzień 30.06.2008 r.

Tab. 6. Analiza zasobów miejscowości Nowa Wieś Wielka

Tab. 7. Analiza SWOT miejscowości Nowa Wieś Wielka

Tab. 8. Opis planowanych zadań inwestycyjnych i przedsięwzięć aktywizujących społeczność lokalną dla miejscowości Nowa Wieś Wielka na lata 2009 – 2016

### Legenda:

RPO WKP 2007-2013	- Regionalny Program Operacyjny Województwa Kujawsko-Pomorskiego na lata 2007 - 2013
PROW 2007-2013	- Program Rozwoju Obszarów Wiejskich na lata 2007 – 2013
PO KL 2007-2013	- Program Operacyjny Kapitał Ludzki na lata 2007 - 2013
MSWiA	- Ministerstwo Spraw Wewnętrznych i Administracji
MPiPS	- Ministerstwo Pracy i Polityki Społecznej
MKiDN	- Ministerstwo Kultury i Dziedzictwa Narodowego
KPUW	- Kujawsko-Pomorski Urząd Wojewódzki
NPPDL	- Narodowy Program Przebudowy Dróg Lokalnych 2008-2011

# Gmina Nowa Wieś Wielka

